

סיכום השתלמות כלנית לשפלת השומרון - "המשולש"

ראדי עומר, מורה דרך, מדריך ומרצה בנושא שימושי הצמחים לתועלת האדם ומדריך סיורי ליקוט בדגש המורשת הערבית - radeomar20@gmail.com

אבי שמידע, חוג כלנית, המחלקה לאבולוציה ואקולוגיה והמרכז לרציונליות, האוניברסיטה העברית בירושלים - avi.shmida@gmail.com

תמונת השער: אלון תבור "מייסר" באוכף גבעת זאבים, צילמה ערגה אלוני ©

תקציר: השתלמות כלנית בחודש דצמבר 2023 סקרה את אזור שיפולי צפון מערב השומרון (קראנו לו "משולש בחן-חריש-עמק חפר" או אזור בקה אל-ע'רביה) ותחנה בודדת בגבעת הכלניות אשר במזרחו של עמק חפר. ביקרנו בחלקות של "שרידי הצומח הטבעי" בחבל ארץ זה וניסינו להבדיל בין יחידות הצומח הטבעי שהיה קיים מקדמת דנא לבין עצים וצמחים אשר "פלשו" לאזור בעקבות החקלאות המסורתית וההתישבות הצפופה הרב-תקופתית שהתנחלה במקום לאורך הדורות. ביקרנו במדרון תלול בעל נארי מפותח בכפר מרג'ה ורשמנו "בפעם הראשונה למדע" את המינים המאפיינים חברת חורש טבעי של אלון מצוי. ביקרנו בכמה עצי אלון תבור מרשימים ובחלקות יער של חברת אלון תבור ואשחר ארץ-ישראלי ודנו באפשרות שחברת צומח זו הייתה צומח הקלימקס של האזור והאם ומדוע חרוב מצוי, אלת מסטיק וזית אירופי בר נכללו בה. קינחנו בגבעת הכלניות בה רואים "שחור על גבי לבן" מה קורה לשטח מכוסה כלניות עם רעיה מבוקרת כאשר זונחים אותו...וממרום הגבעה סיפרנו על העבר של עמק חפר שהיה מכוסה ביצות ומקווי מים טבעיים אשר צמחים טרופיים ואולי אפילו תנינים היו שכיחים בו בעבר.

=====



קבר השייח ג'מל א-דין הנמצא בשולי נחל בחן מדרום לגבעת בחן. הצילום מאתר עמוד-ענן. הנוף אופייני לאזור שפלת השומרון כולל מאות חלקות מטעי זיתים אשר ביניהם משובצות במוזאיקה חלקות גידולי שדה. בחודש פברואר פורחים משטחי צהוב של חרדל לבן בשולי השדות ובצידי השבילים והדרכים.

רקע

בהשתלמות חוג בוטניקה כלנית יצאנו הפעם "למרכז הארץ", לאזור בלתי מטויל; מחד אפשר לכנותו "הדום ההר או השפלה של צפון-מערב השומרון אך מאידך זהו האזור המתנקז לעמק חפר של מישור החוף; אליו מתנקזים נחלים חשובים: **נחל שכם ונחל בחן** שהם מיובלי **נחל אלכסנדר, נחל חביבה, נחל נרבתה ונחל עירון** (ואדי עארה) שהם יובלי **נחל חדרה**. כל אלה מתנקזים ויוצרים את עמק חפר. אזור שפלת השומרון כולל את גבעות שיפולי השומרון הצפון מערביים שאינם מטוילים לרבים מחובבי הטבע והטיולים, למרות שהוא כולל נופים פיסיים ואנושיים מעניינים.

הכפר **מרג'ה** שביקרנו בו במהלך הסיור הינו אחד מארבעת **כפרי זמר: מרג'ה, אבת'אן, ביר אלסיכה והכפר ימה**. הכפר ימה הוא אתר יחם המוזכר במסעו של פרעה תחתמוס השלישי לכיבוש מגידו בשנת 1468 לפנה"ס, ובמסגרת חפירות הצלה נחשפו בו ממצאים מהברונזה התיכונה, הברונזה המאוחרת, הפרסית, הרומית והביזנטית ועוד... השם המשותף "**כפרי זמר**" נלקח מקטע של נחל שכם הזורם בין העיירה שוויכה והעיר טול-כרם.

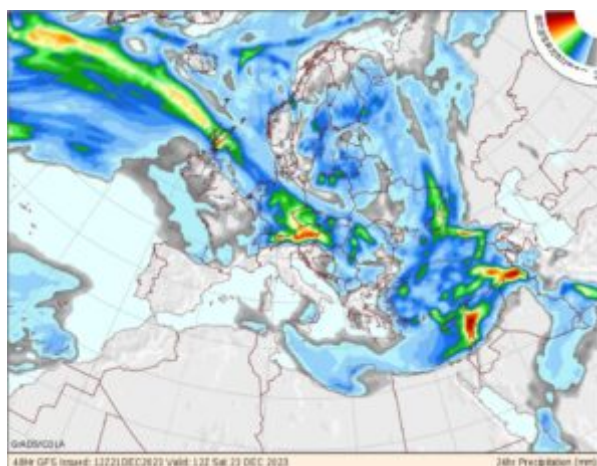
בדרכנו צפונה מכפרי **זמר** לכפר **מייסר** וקיבוץ **מצר** עברנו בכפר **ג'ת**, ובעיר המרכזית באזור "**באקה אל-ע'רביה**". ערכנו סיורים רגליים בחלקות הצומח הטבעי "שנשאר

לפלטה באזור" והתעכבנו במיוחד ליד עצי אלון תבור מרשימים אשר שרדו כנראה מיער פארק אלון התבור אשר שלט בגבעות שפלת השומרון הצפון-מערבי והווה גשר גיאוגרפי בין יערות רמות מנשה (פז 2021) ומפתח עירון לבין "יער השרון" שכיסה לפניו את מישור החוף עד אזור רמלה-לוד (פז 2017).

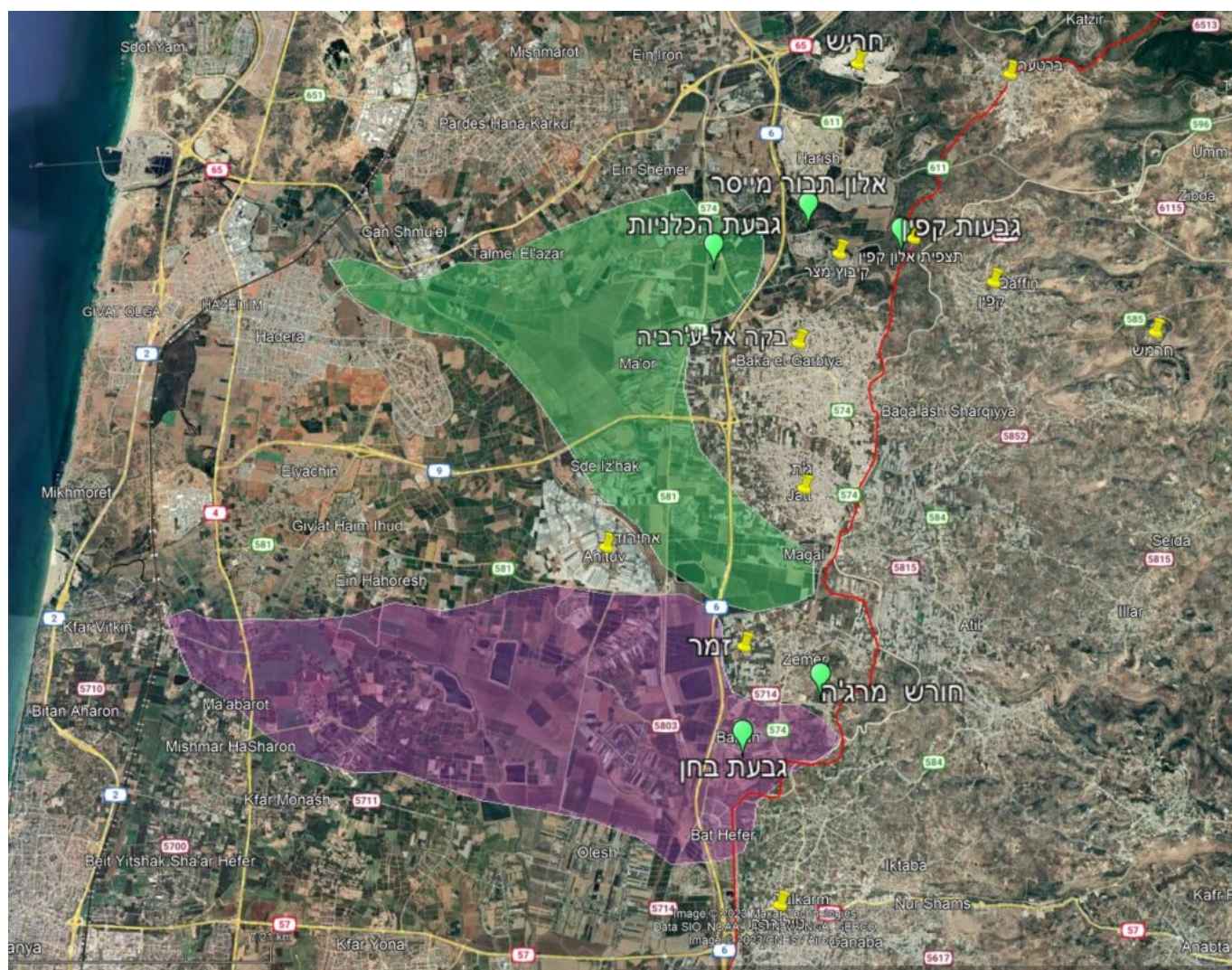
באקה אל-ע'רביה היא היישוב המרכזי במשולש הקטן, אוכלוסייתו מונה כ- 32,000 תושבים כולם מוסלמים סונים, הוכרה כעיר בשנת 1996. זוהי עיר ה"מחוז" המרכזית באזור (כיוון שטול-כרם הופרדה מעבר לקו-הירוק), המספקת שירותים מגוונים ליושבים הערביים והיהודיים. הרחוב הראשי פקוק שעות רבות ביום, יש בו חניות מודרניות רבות המהוות מרכז קניות אטרקטיבי לכל תושבי השרון. ע'רביה משמעותו מערבית, מאחר ומזרחית לבאקה אלע'רביה יש כפר מעברו המזרחי של הקו הירוק ששמו באקה אלשרקיה, פרושו- המזרחית. בין המוסדות המספקים שירותים לתושבי האזור: סניף המוסד לביטוח לאומי, לשכת התעסוקה, מרכז פסג"ה של משרד החינוך (מרכז לפיתוח סגלי הוראה). בבאקה בתי ספר רבים, 2 בתי ספר לחינוך מיוחד, בית ספר למחוננים, מכללה אקדמית(המ. האסלמית) המעניקה תואר Bed ותואר Med ומכללה טכנולוגית המכשירה הנדסאים בתחומים שונים ומרכז לקידום עסקי הייטק.

ההשתלמות התקיימה יום לאחר פרק גשם גדול אשר נמשך 3 ימים וירדו בו גשמי ברכה בכל האזור הים-תיכוני. אנו ממספרים את פרקי הגשם (מעל 1 מ"מ) שמתרחשים בישראל כל שנה עברית. סופת הגשם מספר 15 פקדה את ישראל יום לפני השתלמות שפלת שומרון. ביום ההשתלמות היו השמים צחים ושמשי חורפית בובהקת ליוותה אותנו לצד שלוליות ובוץ במדרונות הגבעות. היובש, הטמפרטורות הגבוהות ועיכוב הגשמים עד 19.11.23 גרמו השנה לאיחור גדול בפריחה, גם של הגיאופיטים פורחי הסתיו וגם של החד-שנתיים. רק בשבוע של ההשתלמות התחלנו לראות כתמי צהוב של **סביון אביבי** וכתמי לבן של **טוריים מצויים** במטעי הזיתים, אך עדיין לא רואים משטחים צהובים של **חרדל לבן** הצובע בדרך כלל בצהוב בובהק את מישור החוף והשפלה בסתווים ברוכי משקעים. מאידך "עולם כמנהגו נוהג" ומקצב הפריחה בתחנות הסיוור היו אופייניות למחצית השניה של חודש דצמבר: סוף פריחת סתונית היורה, שיא פריחת הכרום והחיננית, טרם פריחת הרקפות ופריחה של **אירוס ארץ-ישראלי** בגבעות השפלה. מבין החד-שנתיים התחילה לפרוח **מרקולית מצויה**, צמח אנטיפסטורלי אשר "מיניותו הדו-ביתי סותרת אחד ההכללות היפות בביולוגיה אבולוציונית" - לצמחים חד-שנתיים עדיף להיות דו-מיניים כי

שעתם למצוא בן-זוג קצרה ביותר. מאידך מהווה המרקולית דוגמא מצוינת לנכונות "כלל פישר" כי יחס הזוויגים בטבע הוא לרוב חצי-חצי (אנא, ספרו 100 צמחי מרקולית ותווכחו עד כמה כלל פישר עובד בשדה!).



סופת גשם מספר 15 אשר פקדה את אגן מזרח הים-התיכון בתאריכים 22-24.12.23 הורידה כמויות גשם גדולות בכל רחבי הים-התיכון, בירושלים נמדדו 31 מ"מ ובאמירים בגליל-העליון נמדד השיא 170 מ"מ. המפה מאתר השרות המטאורולוגי האירופאי - GFS.



מפת תחנות ההשתלמות, 25.12.2023 שפלת שומרון ועמק חפר מזרחי. נראה ברור כביש-6 העובר ממערב למרגלות גבעות השפלה. "הקו הירוק" של הסכמי שביתת-הנשק

1948 מסומן כקן אדום. גדר ההפרדה 2005 מצויה לרוב מימין לקו הירוק (המסומן באדום) נראית כדרך עפר לבנה. תחנות ההשתלמות מסומנות בכפתור ירוק והישובים הראשיים בכפתור בצבע צהוב. עמק חפר מסומן בפוליון ירוק ועמק "אלכסנדר" מסומן כפוליון סגלגל.

תחנות ההשלמות :

- 1) גבעת בחן.
- תצפית לעבר שייח ג'מל א-דין
- 2) חורש אלון מצוי בכפר מרג'ה (זמר) - טיול רגלי 1 ק"מ
- 3) אלון תבור הגדול מצפון לכפר מייסר באוכף גבעת זאבים
- 4) גבעות קפין (ביר אל-איסייר) ממזרח לקיבוץ מצר
- 5) גבעת הכלניות היא "כופור באסה" [הביצה]

גבעת בחן - תחנה 1

גבעת בחן נמצאת בראשו של קיבוץ בחן, ברום של 92 מ' כשלושים מטר מעל נוף מישורי עצום של מרחבי עמק חפר וגבעות שפלת השומרון. היא בנויה בצורה של כפה מעוגלת ומדרונות מתונים לכיוון מערב דרום ומזרח על סלע איאוקני של גיר רך, המכוסה בדרגשי נארי הבולטים לפעמים כטרשי גיר. רוב חלקי הגבעה היו נטועים מאז שנות ה-60 של המאה הקודמת בחורשות **אקליפטוסים, אורן ירושלים, חרוב מצוי** ואפילו **טטרקליניס מפריק** (מחטני מונוטיפי מהרי האטלס ממשפחת הברושיים). בשנים האחרונות בוצעה נטיעה מחודשת של יער פתוח מגוון של **חרוב מצוי, אלון התבור, אלה ארץ ישראלית, אלה אטלנטית**. שתילה חדשה זו לוותה בהכשרת קרקע "יסודית" שגרמה להפרעה נוראית ברוב השטח (פרט לגושי הנארי) שהביאה לחדירה והתפשטות של צמחים גרים, אגרסיביים שקשה להיפטר מהם: **נשרן צפוף, פרתניום לבן ומיני חד-שנתיים** נטרופילים כגון: **סביון אביבי, מעוג כרתי, מרקולית מצויה**, ששולטים בכתמי קרקע מופרעים עשירי חנקן. צמחי מעזבות נוספים שכיחים בשטח: **חרדל לבן, טוריים מצויים, גזר קיפח, בוצין לקוי,**

קיפודן מצוי, צלף קוצני. הצומח הטבעי שגדל בגבעה לפני מלחמת השחרור נשאר רק בסלעי הנארי הפזורים בשטח, בעיקר צמחי סלעים אופייניים לחגורת השפלה: **זוטא לבנה, כתלה חריפה, מציץ סורי, אזוב מצוי, חד-שפה מצוי, ספלול קטן, נרקיס מצוי וצורית חיוורת.** במדרון הדרומי שולט בסלעים וביניהם **זקנן שעיר** ושיחים מועטים של **אשחר א"י.** רשמנו מעט צמחי בתה אופייניים בין הסלעים: **כתמה עבת-שורשים, געדה מפושקת, ברזילון ריסני, עוקץ-עקרב עגול-עלים וציפורן נקוד.** לא ברור לנו אם **אלת המסטיק** כאן היא צמח נטוע או צמח טבעי שארית מחברת הצומח ששלטה כאן לפני. לא הצלחנו למצוא עץ שנוכל להגדירו בבטחה כצמח בר ובעיקר נעדרו **אלון תבור וחרוב מצוי,** לכן לא ברור לנו מהו צומח השיא, הקלימקס, של הגבעה. אך בעקבות סיורינו בתחנות נוספות באזור (ראה להלן) אנו חושבים שלפנים שלט כאן **יער-פארק של אלון תבור.** רק **פיגם מצוי** ידוע לנו כמלווה אופייני של יער אלון תבור; שיח זה הוא מלווה שולט באותה חברת צומח ברמת אירביד אשר בצפון ירדן על מסלע דומה.

ממרומי הגבעה צפינו כלפי דרום מזרח בקברו של שיח ג'מל א-דין הנמצא מעבר לנחל בחן. מדריכנו **רדי עומר** סיפר לנו שזהו קבר מהתקופה הממלוכית על פי הכתובת החקוקה בתוכו. לפני ג'מל ליד מבנה הקבר עץ תמר מפורסם אך הוא התייבש לאחרונה. הקיבוץ בחן פרושו "נקודת תצפית" שם מתאים מאוד למיקום היישוב והגבעה הצופה והחולשת על דרך הים העתיקה ונחלי חביבה ובחן המתנקזים למזרחו של עמק חפר.

חורש אלון מצוי בכפר מרג'ה - תחנה 2

במפות מסומן בשולי הכביש הראשי של הכפר מרג'ה עץ אלון גדול ובודד. היינו בטוחים שנפגוש ב**אלון תבור** אולם חיכתה לנו הפתעה גדולה. מסתבר שזהו עץ **אלון מצוי** בגובה של כשבעה מטר הניצב בשוליו של חורש טבעי של חברת **אלון מצוי ואלה א"י.** חורש זה גדל במפנה צפון מערבי תלול על גבי גיר בינוני אאוקני היוצר גושי נארי סלעיים. בין הסלעים התפתחה אדמה חומה כהה, "כמעט טרה-רוסה". מצאנו כאן מלווים אופייניים לחורש של **אלון מצוי** ובראשם: **קיסוסית קוצנית, זלזלת הקנוקנות** (פרחה בשפע!) **יערה איטלקית, חורשף מצויץ, דרדר גדול-פרחים, כמנון קיפח, געדה מפושקת וכרכום חורפי** שפרח בשפע. **הרקפת המצויה** עדין לא פרחה. **סתונית היורה** גמרה לפרוח זה מכבר וגם ה**נרקיסים.** צמחים חד-שנתיים רבים בתחילת דרכם שולטים בכתמי החורש הפתוחים.

תחנה זו מייצגת עבורנו יפה את חורש האלון המצוי במעונות לחים בגבעות השפלה של השומרון ויהודה: מצד אחד זהו קטע יפה של חברת **אלון מצוי**, היחידי המוכר לנו מאזור טול כרם ועד חריש. מצד שני חדרו אליו מספר צמחים (רעים) כתוצאה מרעיה וסביבה אורבנית צפופה: **אשחר רחב עלים, קידה שעירה, אשחר א"י, חרדל לבן, גזר קיפח** ועוד. נקווה שנחזור ונקיים השתלמות באביב ואז נוכל לרשום מינים רבים נוספים המאפיינים חורש אלון מצוי לח והידועים רק מקניין ברטעה ושמורת ריחן.

אלון תבור "מייסר" באוכף גבעת-זאבים - תחנה 3

חלפנו על פני הכפר מייסר וחנינו בשולי נחל נרבתה החותך את גבעות שפלת השומרון בכיוון מזרח מערב. מצפון לנחל נרבתה מצוי רכס של גבעות אשר הגדולה שבהן מכונה "גבעת זאבים" והיא נטועה כולה ביער מפותח של אורנים. באוכף אשר ממערב לגבעת זאבים, פגשנו באלון קשיש וגדול הנראה כהולך למות. מסביב בין עצי יער האורנים הפתוח נצבו עשרות של עצי אלון טבעיים, בעלי גודל ופנולוגיה (מקצב עלווה ופריחה) המוכרים לנו ממקומות אחרים בישראל: עצים בעלי גזע מרכזי יחיד, נוף עגול מפואר, גובה עץ בין ארבעה לחמש וחצי מטרים ועלווה ירוקה מועטה. העצים נראו כנמצאים בסוף עונת הנשירה. גידי נאמן חקר באופן יסודי את מקצב העלווה והנשירה של אלון התבור ומצא באותה אוכלוסייה מגוון גדול ביותר: נמצאו עצים שמקדימים להשיר עלים ולבלב ראשונים והמאחרים להשיר עלים. ככל שעולים ברום הטופוגרפי בישראל אחוז העצים המשירים גדל ויש אחוז קטן של עצים שעלוותם נשארת ופחות עצים המשירים. גידי סיכם ששני גורמים מרכזיים מסבירים את השונות במועד הנשירה: תכונת הגנוטיפ להקדים ולהשיר עלים וגורמי סביבה, לרוב טמפ' קרות יותר. כנראה שאלון התבור נמצא בתהליך של מעבר מעץ נשיר חורף אובליגטורי לעץ ירוק עד. ראוי לציין כי אלון התבור שייך לקבוצה של אלונים הגדלים בהרים גבוהים שכולם נשירי חורף מוחלט ובראשם אלון הלבנון. ספקולציה שמקובלת - שבסוף תקופת הקרחונים האחרונה לפני כארבע עשרה אלף שנה עם ההתחממות והתייבשות האקלים בהולוקן "ירד" אלון הלבנון מחגורת היער ההררי ברחבי הסהר הפורה אל שיפולי רכסי ההרים ויצר את קבוצת אלון התבור השולטת לאורך כל חגורת הסהר הפורה ויוצרת יער פארק פתוח. בהתאם אנו רואים את האלון הפרסי (מין ויקרי קרוב של אלון תבור) שולט בבסיס הרי הזגרוס ובהרי כורדיסטן מעל בקעת החידקל: כאשר הולכים מערבה מהחידקל לאזור האמנוס ליד מפרץ איסכנדרון, צפונה מחלב בתורכיה, מוחלף האלון הפרסי על ידי אלון גדול הקשקשים ואם נרד דרומה לכיוון חאלב חמת ומול הלבנון שניהם מוחלפים על ידי אלון התבור. כבר אלכסנדר איג (1930) חקר את הקירבה בין

שלושת האלונים האלה - אלון תבור, אלון הקשקשים ואלון פרסי, ואיחד אותם למין אחד, דבר שלא מקובל היום.

הכפר מייסר והקיבוץ מצר קרויים על שם המילה העברית "מיצר" שפירושו גבול או מעבר צר, בעקבות המשפט בתנ"ך - "מן המצר קראתי יי-ענני במרחב-יה".

גבעות קפין (ביר אל-איסייר) - תחנה 4

ממזרח לקיבוץ מצר משתרעות גבעות נארי מעוגלות המגיעות לרום של 100-140 מטר. התחבטנו איזה שם ניתן לגבעות ולתחנה שבה הלכנו לאורך 2 ק"מ עד לתצפית הכפר הערבי קפין הנמצא מעבר לגדר ההפרדה. רדי עומר סיפר לנו כי אדמות הגבעה שייכות ברובן לתושבי קפין להם מיועד פשפש בחומת גדר ההפרדה בו הם עוברים לעיבוד אדמותיהם. לגבעות אין שם גיאוגרפי והשם הערבי היחיד במפה "ביר אל-איסייר" זר לנו ולא נהגה בקלות. לכן הצענו לקרוא לאזור "גבעות קפין" אשר ממזרח למצר. בגלל הבוץ והשלוליות האוטובוס לקח אותנו עד למאגר המים של מצר ואנו צעדנו מזרחה ב"נפש חפצה" עד שהגענו לשרידי דרך הפטרולים ה"עתיקה" שלוותה את הקו הירוק בין 1948-1967.

צילמנו עמוד גבול חרוטי אשר סימן את הקו הירוק ונראה כחפץ עתיק שאין עליו דורש. הוא ניצב בתוך חלקות חצי עזובות של מטעי זיתים ויער/חורש של **אלון תבור אלה א"י** והרבה שיחים קוצניים של **קידה שעירה ואשחר א"י**. פה ושם גדלים גם עצי **עוזרר קוצני** ורק שני עצי **אלה אטלנטית**. על גבי גב הגבעות הסלע נראה כמו גיר קשה אך על פי המפה ובחתך הכביש אנו על תצורת תמרת מגיל אאוקן. תצורת תמרת שקע בעיקר גיר רך או שכבות גיר בינוני מתחלפות בשכבות קרטון (אותו ראינו בצד הדרך בעליה לגבעה ליד מכלאת הבקר). אך הסלע הדומיננטי על פני השטח הוא הנארי שלו קרום קשה. בין הסלעים קרקע רנדזינה כהה-שחורה טובה מאוד לצמיחה של חד-שנתיים. מעניין יהיה לחזור לכאן באביב ולהשוות את שני צידי דרך הפטרולים; מצפון חלקות רעית בקר של קיבוץ מצר בהן קימת כיום שיחיית קידה ואשחר א"י שקשה לחדור אליה; ומדרום חלקות פתוחות חצי מעובדות של מטעי זיתים מוזנחים ועצי אלון תבור מפוזרים.

לאורך דרך העפר שצעדנו צמחי מעזבות רבים ושליטה של צמחים נטרופיליים (אוהבי חנקן) דוגמת **מעוג כרתי(חוביזה)**, **גדילן מצוי**, **חומעה יפה**, **חרדל לבן**, **בוצין לקוי** ו**וחון הקנרס**. ערגה אלוני, הבחינה בחוש השישי שלה לצמחים נדירים ומיוחדים, בצמח

חד-שנתי עשבוני "קצת שונה מהאחרים". במבט מרחוק הוא נראה כמו עוד מין של חומעה או ירבוז. אך לאחר בדיקה של שש שעות במעבדה התברר לנו כי זהו מין נדיר ביותר בישראל של **ירבוז קוצני**, שנאסף לפני שנים רבות בישראל רק פעמים מעטות וכל התמונות שלו במרשתת "בטעות יסודן" (הן של ירבוז לבן). להל"ן ניתן תאור קצר של המין ותמונות המציגות את תכונותיו המיוחדות. אנו קוראים לחברי החוג ושאר חובבי המציאות לנסות ולמצוא פרט זכר (נמצא עד כה רק פרט נקבה) או פרטים חד-מיני חד-ביתי המתוארים מהספרות הרוב.



ירבוז קוצני *Amaranthus spinosus* אשר נמצא בשולי דרך העפר הראשית על גבעות קפין. זהו מין ירבוז שמקורו בצפון-אמריקה אך במאה שנה האחרונות הוא הספיק להגר לכל יבשות העולם ולהפוך לצמח רע. בספרות ניתן המין כצמח "חד-ביתי חד-מיני" אך הפרט שנמצא הוא נקבה בלבד. אז מדוע בכל זאת הגדרנו אותו כ"ירבוז קוצני"? בכתבה הקרובה ב"כלנית". מצאה ע.א. צילם א.ש. ©

ירבוז קוצני דו-ביתי , צמח נדיר ביותר נמצא בשולי הדרך על גבעות קפין

בהשתלמות חוג לבוטניקה כלנית, מצאה ערגה אלוני בתאריך 25.12.2023 בשולי דרך עפר בשטח מרעה פרות של קיבוץ מצר, בגבעות גיר רך אאוקני ממזרח לקיבוץ מצר, פרט בודד נקבי של **ירבוז קוצני** - *Amaranthus spinosus* שגדל בשולי הדרך. לא הצלחנו לראות או לאסוף פרט נוסף זכרי כדי להגדיר לאשורו את המין הסיסטמטי. הטקסון הוגדר כירבוז קוצני על אף שמין זה מתואר כצמח חד-ביתי ז"א שיש על כל פרט גם פרחים זכריים וגם פרחים נקביים. הצמח הנקבי שנמצא היה ממש בשיא פריחה נקבית והצלקות השעירות הקשתיות בלטו מעט מתוך עלי העטיף. מאמר מפורט על הירבוז הקוצני יופיע בקרוב מאת ערגה אלוני ואבי שמידע.

תאור הצמח:

צמח עם כדורי תפרחת רק נקביים בטוח , בגובה 23 ס"מ. התפרחות בודדות עם רווחים גדולים ביניהם ובאמיר הצמח לא יוצרות שיבולת מדומה צפופה ארוכה כמו בירבוז מופשל או ירבוז פלמר (שהוא דו-ביתי).
- הצמח קרח והעלים סגלגלים (דמויי ביצה לפי "ז" כלומר אוולי הפוך),
- התפרחות במין "כדורים קוצניים, עם חפים עלים בתוך כדור התפרחת דמויי אזמל קשתי קוצני באורך 3-4-5 מ"מ עדיין לא קוצני ממש.
- מצאנו את הצמח בשיא הפריחה הנקבית, (רק נקבית] כלומר המין דו-ביתי, ולכן לא יתכן ירבוז קוצני המתואר כחד-ביתי חד-מיני.
- הכי חשוב הצלקות חוטיות קשתיות מוארכות בולטות בזמן הייחום (אנטזיס) באורך וקצת מעבר לחפי התפרחת הקשתיים סמי-קוצניים.

גבעת הכלניות (חרבת באסה) - תחנה 5

זוהי גבעה מלאכותית ברובה הבולטת במזרחו של עמק חפר ומעליה נשקף נוף מרהיב במעגל 360 מעלות. מקור הגבעה הוא אולי גבעה קירטונית עליה נערכו סקרים ארכיאולוגיים מאז 1969 אך לא חפירה של ממש (נאמן 1973, גופנא ונאמן 1069). מרכז הגבעה הוא תל מלאכותי ברור בו נמצאו שכבות ישוב מהתקופות - כלקוליתית, ברונזה קדומה, רומית, ביזנטית, איסלמית-קדומה, צלבנית ממלוכית ועותומנית - להראותך על חשיבות המקום כצופה ושומר על "דרך הים" שהשתרחה בשיפולי השומרון מחד ובשולי הביצות והנחלים של השרון מאידך. במלחמת העולם השנייה נפגע ראש התל בחפירת עמדת נ.ט. להגנת שדה התעופה הצמוד לגבעה ובשנות השישים נפגע בסיס הגבעה המערבי כתוצאה מחפירות מוביל המים הארצי. חפירה מסודרת יחידה נעשתה למרגלות התל בשנת 2019 עת נחפרה שכבה ביזנטית במקביל לכביש 581 ממערב לתל (עד עוזי 2019).

מעניין כי במפה הגיאולוגית מצוין שטח הגבעה מתחת תצורה הולוקנית של חמרא ואין זכר למשקע קרטוני. שם הכפר בערבית הוא "כופור באסה" או "חרבת בצעה", יתכן על שם ביצות עמק חפר שהיו למרגלותיו (אך המילה הערבית "בצעה" או באסה אין פרושה היחיד והברור "ביצה" כמו במקרה של אצטדיון בלומפילד ומרזבת הרצליה שכינויים הערבי הידוע היה אל-בסה כלומר "הביצה").

בשנות השבעים-תשעים של המאה הקודמת פרחו כאן משטחי כלניות צבעוניים אך עם הרחקת רעיית הפרות מהמקום נעלמו הכלניות כמעט לחלוטין. בביקור בתאריך 25.12.2023 ספרנו במקום (51 איש חברי חוג כלנית לבוטניקה) רק 5 כלניות סגולות ושתי לבנות. על מה ומדוע נעלמו הכלניות בגבעת "כופור באסה"? עם הפיכתה לשמורה ואכיפת איסור רעיה במקום התכסתה הגבעה בעמדי ענק של **גזר קיפח, שומר פשוט, שלמון יפואי, מעוג כרתי, ציבורת ההרים, נשרן צפוף, שיבולת-שועל, שעורת התבור, גדילן מצוי, ברקן סורי, חוח עקוד וברקן סורי** אשר צמחו במהירות גדולה לאחר הגשם ו"חנקו" את הכלניות בהטילן עליהם צל כבד וכיום (2023) קשה למצוא בה כלנית פורחת.

בביקורנו במקום מצאנו במלוא פריחה רק את **הדודא הרפואי, סביון צהוב ומעט כלניות** מתחילות לפרוח. שמעון כהן "המצאן" גילה פרט זעיר של **טוריים קטנים** בפריחה והצלחנו לאתר את **געדה קיפחת** - מין אנדמי אדום המלבלב עתה בעלים גזורים (שמידע ופולק

(2011).

ספרות

(הננו מודים לדוד תירוש על עזרתו בחומרים לבניית סיכום זה על עמק חפר והסביבה)

גופנא ר 1969 הגיאוגרפיה היישובית בתקופת הברונזה הקדומה במישור החוף, עבודת דוקטורט, אוניברסיטת תל-אביב.

זהרי מ 1959 גיאובוטניקה (מהדורה שניה) ספרית פועלים, תל אביב.

זהרי מ 1980 נופי הצומח של הארץ. עם עובד.

זרטל א 1997 ארובות, חפר והנציבות השלישית של שלמה.

זרטל א 1981 תל מוחפר, אתר מס.23, כרך א', סקר הר המנשה.

נאמן י 1975 מפת מענית (54), סקר ארכיאולוגי לישראל, רשות העתיקות, ירושלים.

עד ע. 2012 אזור התעשייה של חורבת בצעה בתקופה הרומית והביזנטית. עתיקות, 70: 113-122.

עומר ר 2003 (בערבית) הקו הירוק במשולש. בתוך אלרסאנה- קובץ פדגוגי ספרותי מדע, המכון האקדמי להכשרתמורים ערביים, מכללת בית-ברל.

פז ע 2018 על יערות אלון התבור ברמת מנשה ובשרון. כתב-עת "כלנית" מספר 5.

<https://www.kalanit.org.il/quercus-ithaburensis-paz>

קרק ר 1990 רכישת האדמות בעמק חפר, בתוך השרון בין הכרמל לירקון. מתוך הספר(בעריכת דגני, גרוסמן ושמואלי)- אוניברסיטת תל-אביב, רמת-אביב.

רגב י 2001 עמק חפר, ערך במדריך ישראל, כרך 8- השרון. הוצאת כתר, ירושלים.

שמידע א ופולק ג 2007 הספר האדום לצמחי ישראל, כרך א', הוצאת רשות שמורות הטבע.

=====

כל הזכויות שמורות ל"כלנית" ©

לציטוט: עומר ר. וא. שמידע 2023 סיכום השתלמות כלנית לשפלת השומרו - "המשולש", מספר 9.

=====