

סיכום השתלמות כלנית לצפון הגולן ומרגלות החרמון

1.5.2024

אבי שמידע, חוג כלנית, המחלקה לאבולוציה ואקולוגיה והמרכז לרציונליות -

avi.shmida@gmail.com - האוניברסיטה העברית בירושלים -

מרס שמאלי, קיבוץ עין-חרוד איחוד וחוג כלנית - mars@en-harod.org

רענן דונוביץ, חוג כלנית - raanandu@smile.net.il

תמונת השער: מירומית סרגלנית, צילם אלחנן נוסיןסון

תקציר: השתלמות צפון הגולן כללה שתי תחנות ביער אודם ותחנה גדולה בבקעת נמרוד, למרגלות החרמון. החזאי צפה גשם יומיים גשומים לימים שלפני הסיור וליום הסיור. ערפל כבד שרר באזור עד הצהריים. ביער אודם ביקרנו מחד ביער פרק פתוח ששלטו בו דגניים וקטניות (18 מיני תלתן) בשיא פריחתם, ומאידך בחורש צפוף ומוצל עם תת-יער מפותח של **לקוקיה כרתית ולפסנה ענפה**. **מירומית סרגלנית** פרוחה באתרים אחדים. בבקעת נמרוד הלכנו מצומת נמרוד דרך גבעת הסחלבים, מעיין הכריך ושלוליות אחו קווקזי שופעים בפריחת **סחלב ריחני ושפתן דפני**.

=====



תחנת קרוואן הדובדבנים ביער אודם מדרום למסעדה על כביש 989 ברום 1009 מטר. מראה סוריאליסטי של קבוצת חובבי-צמחים מחפשים מיני תלתן שונים בתוך "דשא של שעורת הבולבוסיין". היה זה בוקר שערפל כבד כיסה את כל צפון הגולן, בעוד התוחים רועמים ואלפי אזרחים מפונים מגבול הצפון - טיילה לה קבוצה מוזרה של בוטנאים בין עצי אלון תולע ואלון מצוי וחפשה צמחים פורחים ומיוחדים. צלמה מירי זיסקינד ©

רקע

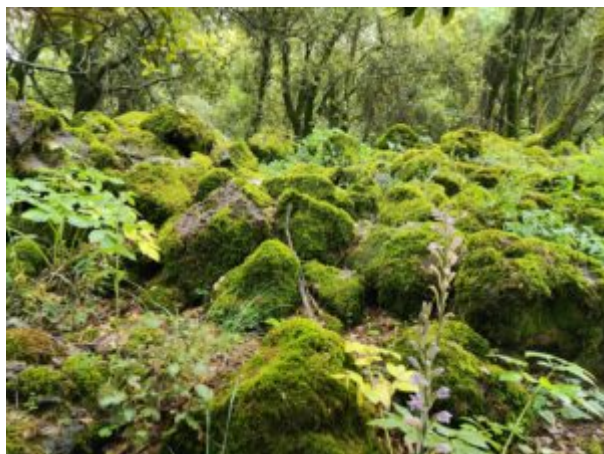
יצאנו באוטובוס מראש פינה דרך גשר בנות-יעקב לעבר צפון הגולן למרגלות החרמון. המצב הביטחוני (אנו מצויים מזה שבעה חודשים במלחמת "חרבות ברזל", ביום של לחימה עצימה בעמק החולה) לא אפשר לנו לבצע את התוכנית המקורית, לעשות חתך צומח מהבניאס דרך קלעת נמרוד, נבי חזורי, נווה אטיב ועד לבקעת נמרוד הנמצאת דרום מערב לעיירה הגדולה מג'דאל-שמס. לחילופין, בחרנו בחתך הצומח של הגולן העולה מגשר בנות-יעקב לצפון הגולן. כשחצינו את גשר בנות-יעקב, העננות היתה גבוהה ואפשרה ראות של הצומח למרחק. ליד הירדן כבר פרחו **קיפודן גיארדו, שלמון סורי, כרוב שחור, נירית הקמה וחוטמית מאוצבעת** בתוך סוואנה פתוחה של **שיזף מצוי ושיזף השיח**. באזור נשוט (הפניה לקצרון) ברום של כ-350 מטר התחלף הצומח ביער-פארק דליל של **אלון התבור** עם משטחים אינסופיים של דגניים חד-שנתיים ורב-שנתיים בשיא פריחה. בצומת השריון פנינו שמאל וצפונה בכביש לצומת האמיר ובאזור הישוב שעל ברום 850 מטר התחלפו שרידי יער **אלון התבור לאלון תולע**. מקובל על חוקרי הבוטניקה כי לפנים שלט באזור מרכז הגולן יער פארק פתוח של **אלון תבור ואלון תולע**. בשטחים הפתוחים שבין

העצים גדלו שפע של דגניים חד-שנתיים אשר שככל שעולים ברום הטופוגרפי הם מוחלפים למיני רב-שנתיים, לדוגמא **שעורת התבור** מוחלפת ל**שעורת הבלובוסין**, **זון אשון** מוחלף **בזון רב-שנתי וחוח עקוד** מוחלף **בחוח ספרדי** (מורכבים).

החל ממחנה ווסיט וצומת השריון נכנסו לערפל כבד מאד שליווה אותנו עד לחוות הדובדבנים ביער אודם, היא תחנתנו הראשונה. מסתבר שערפילי בוקר אלה שכיחים ואופייניים לחגורה ההררית של החורש הים תיכוני כמו בגוש הר-מירון ובהרי הלבנון מעל ל-850 מטר. בחגורה זו שכיח גם גשם בחודש מאי וכמות המשקעים עולה על 900 מ"מ בשנה. תחנתנו השניה היתה ב"כביש המירונית" החוצה את החלק הצפוני של יער אודם, זהו אזור של חורש סגור בשליטת **אלון מצוי ואלון תולע** היוצר מתחתיו בית גידול מוצל, טחוב ומיוחד. בקרחות היער ניתן למצוא צמחים יובשניים המסוגלים לגדול בין סלעים או בכתמי קרקע רדודים ביותר. כך נוצרת ביער אודם מוזאיקה של צמחיה ים-תיכונית לחה ולידה צמחיה יובשנית אשר מוצאה מחגורת הספר ואפילו מערבות האזור האירנו-טורני.

התחנה השלישית בה ביקרנו היתה למעשה רצף של אתרים שונים מאד מבחינת בית הגידול אך ממוקמים כולם למרגילות החרמון בין העיירה הדרוזית מג'דל שאמס, לבין הישוב נמרוד הנמצא בפסגת רכס נמרוד (אל-קטע) ובין הישוב נווה-אטיב. לאזור זה אין לפי שעה שם גיאוגרפי כלשהו, לפנינו קראנו לו בשם בקעת גובתא, אך כיום אנו מציעים לקרוא לו בשם בקעת נמרוד. בקעת נמרוד מאופיינת בסלעים וקרקעות מיוחדים הכוללים חווארים, חרסיות, בזלות, גירים ואבן חול. חתך גיאולוגי זה נמצא בבסיס רכס החרמון מסביב לקמר ובמיוחד ידוע בצידו המערבי. התצורות הגיאולוגיות הבנויות מחווארים וחרסיות (בעיקר תצורת כידוד, יורה-5) עוברים בליה בנקל ולעומת אבן החול אשר לעיתים קרובות יוצרת סלעים ומצוקונים. על כן, נוצרת מרזבת בליה בין הגיר הקשה של תצורת חרמון היורסית לבין אבן החול הקרטיקונית אשר ידועה בשם "אבן-חול נובית" מדרום הארץ. בבקעת נמרוד מתחיל להתחתר נחל חזורי הנשפך מתחת לנבי חזורי לנחל גובתא. מבחינה גיאומורפולוגית היא נוצרה בעיקר כתוצאה מבליה מהירה של תצורת כידוד, זאת מכיוון שלעומת הגיר הקשה, אבן החול והבזלת, החרסיות והגירים הרכים מתבלים בקצב מהיר. מאידך שקיעתם הזמנית בפני הקרקע של החרסיות גורמים לחלחול איטי של מי הגשמים ויוצרים נביעות קטנות מחד ושלוליות עונתיות מאידך. תכונות גיאומורפולוגיות אלה יוצרות בית גידול מיוחד אשר ידוע לנו בארץ רק ממרכז וצפון הגולן; אולם, בבקעת נמרוד הוא מאופיין במקום במסילים בזלתיים, מאופיין בשלוליות עם תשתית חווארית ואחוז גיר

גבוה. לפיכך, נמצא רק בבקעת נמרוד (ולא בבתי הגידול הלחים של מרכז וצפון הגולן) ריכוזים גדולים של סחלבים ממספר מינים מועט המשגשגים בריכוז גיר וחרסיות גבוה והם: **ס.הביצות-חזורי, ס.ריחני ושפתן-דפני**. בית גידול זה של שלוליות עונתיות אלה לא היה ידוע לנו עד כה בישראל; הוא שכיח באזורים הרריים ואלפיניים באירופה ואסיה. אנו מציעים לקרוא לשלוליות עונתיות אלה בשם "אחו קווקזי" בשל שכיחותו בהרי הקווקז.



תת-יער אודם נראה כמו תמונה סוריאליסטית מאגדות כיפה אדומה ביערות הממוזגים של אירופה ואסיה אך צלמנו אותו בתוך החורש הצפוף בצפון הגולן ברום 1080 מטר. חורש האלון המצוי וא.התולע שגדלו כאן באין מפריע מאז 1967 יצרו תת-יער מקסים של טחבים המכסים את גזעי העצים וסלעי הבזלת(משמאל) ושושנות-עלים גדולות של לקוקיה כרתית (סוככי הקרוב למורית גדולה) השולטת בצל היער ועליה רעילים לבקר ולצאן. צלמה מירי זיסקינד ©

תחנות ההשתלמות :

1. תחנת "קרוואן הדובדבנים" על כביש 978, מדרום למסעדה.
2. תחנת המירונית ביער אודם.
3. בקעת נמרוד בין מג'דל-שמש לישוב נמרוד למרגלות החרמון.

תחנת "קרוואן הדובדבנים" מדרום למסעדה



בתחנת "קרוואן הדובדבנים" התקבלנו בערפל כבד של עננים שכיסו את צפון הגולן בבוקר. אלוני התולע אשר "טופחו" ונגזמו לעצי חד-גזע בשנת 1973 הפכו לתצורת צומח של יער פארק נהדר אשר בצל העצים צמחי צל (לקוקיה כרתית, סייגים מבריקה, רקפת יוונית ודבקת סמואלסון) ובשטחים הפתוחים שליטה של דגניים (שעורת הבולבוסים, זון רב-שנתי) ומיני קטניות רבים. ספרנו כאן 18 מינים שונים של הסוג תלתן ועדיין לא מצאנו את כולם. צילם אלברט קשת ©

בתחנה זו אנו מוצאים יער פארק פתוח עם עצים הרחוקים זה מזה של אלון תולע ואלון מצוי. מרווחים גדולים אלה ותכונת חד-גזעיות של העצים נוצרה בעקבות פתיחת החורש הצפוף במרווחים של 50 מטר בשולי כבישי האספלט של יער אודם בתחילת שנות ה-70 של המאה הקודמת כדי התקפות פתע. בשטחים הפתוחים אשר בין העצים גדלים צמחים עשבוניים חד שנתיים ורב שנתיים עם עושר רב של מינים ממשפחת הקטניות. מצאנו כאן מינים רבים של אספת, תלתן, לוטוס, בקיה, טופח, כתרון, עוקץ-העקרב, גרגרנית ומין אחד של קדד. נרתמנו לאתגר למצוא כמה שיותר מיני תלתן, ולאחר עזרתו הרבה של יואל מלמד הצלחנו לרשום 18 מיני תלתן שונים. יש להדגיש כי רק מין אחד מהם, **תלתן משולחף**, הוא מין רב-שנתי. **תלתן חנוק ותלתן דל-פרחים** הם מינים המיוחדים בישראל רק לגולן.



1.5.24 שחליים דוקרניים
יער-אודם גור-רותם ©



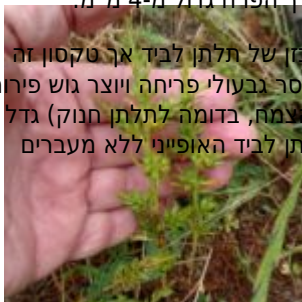
1.5.24 פרג סורי
יער-אודם ד.קמינר ©



1.5.24 ביצים בקן חוגלה
יער-אודם מ.שדה ©

להלן טבלת מיני התלתן שרשמנו ביער אודם, 1.5.24 ברום 1046-1006 מטר :

מין התלתן	הסקציה(הקבוצה) והערות	מין התלתן	הסקציה(הקבוצה) והערות	מין התלתן	הסקציה(הקבוצה) והערות
תלתן אלמוות	סקציה חקלאי [הפרחים שאירים יבשים משמשים להפצת התפרחת הבשלה], המין השכיח והשולט בקרחות יער ודשאי מרעה בצפון הגולן. מיוחד למין- משוטי הכותרת מפושקים בפרח ונשארים בצורה זו גם עם הבשלה. צבע הפרחים משתנה בראש התפרחת (תחילת הפריחה) מלבנבן לורוד, לחום שקוף עם הבשלת הפרי. בסוף הפריחה נשארים הפרחים היבשים חומים בראש הגביעים הפוריים המצטופפים לקרקפת(כדור צפוף של פרחים או פירות) עגלגלה ואינם נפרדים עד גשמי השנה הבאה.	תלתן ויילוב	סקציה חקלאי [הפרחים שאירים יבשים משמשים להפצת התפרחת הבשלה], פרח צהוב ועוקץ תפרחת ארוך ושעיר.	תלתן בואסיה	תפרחת ורודה אשר הפרחים אינם שאירים ולא נופלים מטה עם ההבשלה, שפת העלה משוננת אך בישראל חסרת בלוטות] לכן השם מטעה, לפנים נקרא ת.מעורק]
תלתן בלוטי	תפרחת מעוטות פרחים ורדרדים והן יושבות בחיקי העלים ומפרקי הגבעול ומתקשות בהבשלה לגביעים קוצניים פוריים(נושאים פרי חד-זרעי בתוך גביע קוצני). התפרחת הקוצנית צמודה לגבעול בהבשלה[סינפטוספרמית]. מקדים לפרוח בבית גידול יובשני; קרקע רדודה וכיסי סלע.	תלתן חקלאי	סקציה חקלאי [הפרחים שאירים יבשים משמשים להפצת התפרחת הבשלה], פרח צהוב "משולחף" הופך בפריה לחום ועוזר כמפרש בהפצת הקרקפת. לעומת ת.בואסיה לתפרחת אין עוקץ מעל 1.1 ס"מ. בצפון הגולן ובקעת נמרוד תופס בתי-גידול יובשניים לעומת ת.בואסיה הגדל בלחים.	תלתן דוקרני	תפרחת מעוטות פרחים ורדרדים והן יושבות בחיקי העלים ומתקשות בהבשלה לגביעים קוצניים פוריים(נושאים פרי חד-זרעי בתוך גביע קוצני). התפרחת הקוצנית צמודה לגבעול בהבשלה[סינפטוספרמית]. מקדים לפרוח בבית גידול יובשני; קרקע רדודה וכיסי סלע.
תלתן דל-פרחים	סקציה הכדורים בה רוב פרחי הקרקפת עקרים ורק 4-5 פרחים ורודים קטנים פורים. הפרחים העקרים גדלים לגוש צמר העוזר לקרקפת הפורה בהפצה. שולט בצפון הגולן, נדיר מאוד בא"י המערבית רק ברמת-דלתון.	תלתן חנוק	סקציה חקלאי [הפרחים שאירים יבשים משמשים להפצת התפרחת הבשלה], פרח צהוב "משולחף" הופך בפריה לחום ועוזר כמפרש בהפצת הקרקפת. לעומת ת.בואסיה לתפרחת אין עוקץ מעל 1.1 ס"מ. בצפון הגולן ובקעת נמרוד תופס בתי-גידול יובשניים לעומת ת.בואסיה הגדל בלחים.	תלתן לביד	סקציה הכדורים בה מפרש הכותרת הורוד מונח בתחתית הפרח ולא בראשו(כמו בכל שאר הקטניות). גודל הפרח קטן מ-3.5 מ"מ לעומת ת.הפוך בו אורך הפרח גדול מ-4 מ"מ.
תלתן הארגמן	סקציה הארגמן , התפרחת מאורכת והפרחים בצבע ארגמן בולטים מעט מהגביע, שיא פריחתו מסמלת את שיא המגוון האביבי בחבל הים-תיכוני.	תלתן כוכבי	סקציה הארגמן [פורמלית זהה עם סקציה ה"לבנים"], הפרחים צרים וארוכים בגובה הגביעים, הקרקפת עגולה ולא מאורכת, עם ההבשלה הגביע מתפשק בצורת כוכב. שני בסדר הפריחה האביבי לאחר תלתן תריסני.	תלתן לביד בסיקרפי	נתון בפלורה סזן של תלתן לביד אך טקסון זה (המאופיין בחסר גבעולי פריחה ויוצר גוש פירות צמיר בבסיס הצמח, בדומה לתלתן חנוק) גדל סימפטרי לתלתן לביד האופייני ללא מעברים ביניהם.



תלתן הכדורים

סקצית הכדורים בה רוב פרחי הקרקפת עקרים ורק 2-פרחים לבנים קטנים פורים. הפרחים העקרים גדלים לגוש צמר העוזר לקרקפת הפורה בהפצה.

תלתן משולחף

סקצית הפרי המשולחף בה הגביע מתנפח כך שהקרקפת הפורה נראית כאוסף של שלפוחיות. המין היחידי בישראל שהוא ר"ש [לא במקווי-מים שם גדלים ת.הביצות ות.זוחל); אופייני לחורש בהרים מעל 800 מטר או במעונות טחובים. לרוב לעלה דגם כתמי |כהה-בהיר" המבדיל אותו ממיני תלתן דומים.

תלתן הפוך

סקצית ההפוכים בה מפרש הכותרת הורוד מונח בתחתית הפרח ולא בראשו(כמו בכל שאר הקטניות). גודל הפרח מעל 5 מ"מ לעומת ת.לביד בו אורך הפרח 2-3.5 מ"מ.

תלתן נאה

מין דומה מאוד לתלתן כוכבני אך זוג העלים העליונים בגבעול נגדי תמיד ולא מסורג. שלישי בסדר הפריחה האביבי לאחר תלתן תריסני ות.כוכבני. הפרח יותר כהה וגדל בלחות יותר גבוהה..

תלתן השדה

סקצית הארגמן, צמח זקוף "זעיר" שגובהו 7-11 ס"מ בעל פרחים לבנים קטנים מהגביע(2-3 מ"מ), גדל בכיסי קרקע רדודים יובשניים.

תלתן תריסני

סקצית הארגמן, הראשון לפריחה מבין מיני התלתן, פורח כבר בפברואר והמין היחידי מבין מיני התלתן החד-שנתיים שגדל בחורש מוצל ממש.



תלתן-דל-פרחים 1.5.24



תלתן וילוב 1.5.24

ח.הדובדבנים יער-אורם גור-רותם ©



עכנאי מגובב 1.5.24
יער-אורם גור-רותם ©



חוחן בלאנש 1.5.24
יער-אודם ד.קמינר ©



אכילאה ק.פרחים 1.5.24
יער-אודם ד.קמינר ©

להלן רשימת המינים שנצפו בתחנת "קרואן הדובדבנים" דרומית למסעדה, יער אודם על כביש 989, רום 1006 מטר :

הצמח	הערות	הצמח	הערות
אלון מצוי	המין מטפס בחורש של ספלול בישראל, פרח בשיא ב-1.5.24.	ספלול החורש	
אלון תולע		צהרון מצוי	
אלמוות הכסף		ציפורנית נפוחה	
אספסת מצויה	המין השולט בקרחות ביער אודם, קחווון ארץ-ישראלי אנטיפסטורלי ולכן מתרבה ברעיה חזקה.		
בן-חיטה ביצני		רקפת יוונית	בגלי אבנים בצל העצים שכיח .
בן-חיטה דל-שיבולים		שום האבקנים	בעל קרקפת פרחים בעלי עוקצים דקיקים לא שווים, העטיף(כותרת) ירדרד לעומת שום ירקרק בו העטיף ירקרק, האבקנים תמיד בולטים מהעטיף.
בן-שעורה מצוי בקיה מצויה		שופרית כרתית שחליים דוקרניים	
ברומית אזמלנית		שעלב מצוי	ברומית בעלת שיבוליות זקופות מתמצרות בראשן (ולא מתפשקות בהבשלה כמו ב.ספרדית לדוגמא). יש זן קרח ויש זן שעיר גרים בחפיפה באותה אוכלוסיה ולכן "אינם מינים נפרדים".
ברומית המטאטא		שעורת הבולבוסין	
גזיר דק-עלים		שעורת התבור	המין השכיח מבין מיני הגזיר בארצנו הגדל בצל העצים, פורח ורוד לעומת ג.מזיק וג.דק-עלים
גזיר דקיק		תלתן אלמוות	
דבקת סמואלסון		תלתן בלוטי	בעלת פרחים לבנים זעירים, דומה לדבקה זיפנית אך הפרי קרח, בד"כ בצל העצים ובשולי שיחיות



מין חד-שנתי לעומת ש.הבולבוסים שהיא רב-שנתית. בעוד ש.התבור השתבלה ב-1.5.24 ש.הבולבוסין היתה בשיא פריחתה.

תלתן דל-פרחים	דגנין מצוי
תלתן הארגמן	זון אשון
תלתן הכדורים	זון רב-שנתי
תלתן הפוך	זנב-ארנבת מצויה
תלתן השדה	זנב-כלב מצוי
תלתן ווילוב	הגבעול הראשי מתפצל בבסיסו למספר גבעולי תפרחת בצבע סגול-ארגמן יפהפה.
תלתן חנוק	חוחן בלאנש
תלתן חקלאי	חלוק מצוי
תלתן כוכבני	טרשנית שרועה
תלתן לביד	שיא פריחה
תלתן לביד בסיקרפי	לבנה רפואי
תלתן משולחף	לוף מנומר
תלתן נאה	לחך כרתי
תלתן תריסני	לפסנה ענפה
תלתן תת-קרקעי	מצילות מצויצות
	נורית ירושלים
	ניסנית זיפנית

זהו זן של תלתן לביד חסר גבעולים ארוכים וכל תפרחותיו מקובצים בבסיס הצמח כגוש צפוף.

תחנת המירונית ביער אודם

בחרנו בכוונה תחנת צומח השונה באופן קיצוני מהתחנה הקודמת של יער פתוח; החלק הצפוני של יער אודם (בעבר נקרא יער-מסעדה), כולל את המדרון של תל-קצעה וגדל בו חורש / יער של **אלון מצוי ואלון תולע** מעורב. השם הגיאוגרפי של צומח זה הוא "יער" אך מדעית / בוטנית, זהו "חורש" ים-תיכוני הררי (רום 1055 מ') כיוון שהעצים הם לרוב רב-גזעיים ומתנשאים לגובה הנמוך מ-8 מטר. מקובל עלינו הסיפור שגדלים שני כתמי חורש בצפון הגולן - זה של יער אודם (מסעדה) והשני הנושק לגבול הסורי בכפר ג'ובתא אל-חשב (במובלעת הסורית); במקומות אלה התמקם צבא הסורי משנת 1948-1967 ומנע רעייה וחטיבת עצים לצרכי הסקה. בעקבות זאת התפתח באזור חורש סבוך וצפוף של אלון מצוי ואלון תולע. אנו משערים שללא התערבות האדם, צומח השיא של האזור הוא יער נשיר של **אלון תולע**.



1.5.24 שנק החורש
יער-אודם א.קשת ©



1.5.24 מירונית סרגלנית
יער-אודם א.נוסינסון ©



1.5.24 אלון תולע חזזית-שיח
יער-אודם ד.קמינר ©



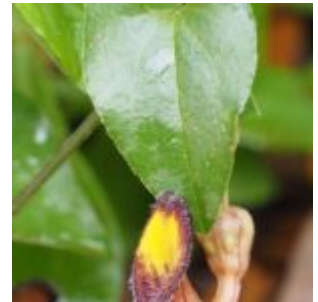
1.5.24 ספלול ססגוני (פרי)
יער-אודם עודד-זוהר ©



1.5.24 ספלול ססגוני
יער-אודם דניאלה קמינר ©

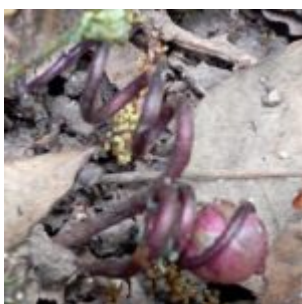


1.5.24 ספלול ססגוני
יער-אודם חנה-קלנר ©



1.5.24 ספלול מטפס
יער-אודם חנה-קלנר ©

בצל העצים של יער-אודם, אנו מוצאים צמחי צל הנדירים מאד בארצנו או כאלה שאינם גדלים בארץ ישראל המערבית כגון: **לקוקיה כרתית, מפריק נפוח, רקפת יוונית וספלול ססגוני**. תצוין שכיחותם של סחלבים הגדלים במעבה החורש או בצל חלקי; רשמנו חמישה מהם בפריחה: **בן-חורש רחב עלים**(התחלה), **סחלב אנטולי(סוף פריחה), סחלבן החורש(סוף), שנק החורש(שיא) ומירונית סרגלנית(שיא)**. בחודש הבא (בד"כ אמצע יוני) פורחת כאן **רצועית הגליל**.



1.5.24 רקפת יוונית פרי מסולסל
יער אודם ר.סטרוול ©



1.5.24 טבורית נטויה
יער-אודם ד.קמינר ©



1.5.24 זעזועית קטנה
יער-אודם ד.קמינר ©



1.5.24 דבקת סמואלסון
יער-אודם גור-רותם ©





1.5.24 בן-חורש ר.עלים
יער-אודם חנה-קלנר ©



1.5.24 לפסנה ענפה
יער-אודם ד.קמינר ©



1.5.24 תורמוס ספרדי
יער-אודם א.קשת ©



1.5.24 תורמוס ספרדי
יער-אודם א.קשת ©



1.5.24 נזמית הכתמים
יער-אודם עודד-זוהר ©



בקיה קטנה הייתה בסוף פריחה ובשיא הבשלת הפירות ביער אודם. היא היתה בשיא פריחה בשלוליות הזורמות (אחו קווקזי) בבקעת נמרוד. לעומת מיני העדשה להם פרי "רומבואידי"(טרפזי) כאשר הקצה הקדמי של ההלקט רחב ופונה אחורה בבת אחת, בסוג בקיה הפרי מתחדד לקצה באופן הדרגתי. צילם מנחם אדר ©

צמחים מיוחדים ואקסקלוסיביים לגולן ביער אודם:

שם הצמח	משפחה	הערות
בולבוסן קיפח	דגניים	מין ויקרי לבולבוסן ארץ-ישראלי אשר שכיח בכל אירופה וצמח-גר באמריקה, אוסטרליה ויפן. סוג קרוב לשיבולת-שועל. ספרי הלימוד לדגניים מתבססים על מבנה השיבולית במין זה. (ראה פרוט ב"שמידע 2016).
בוצין דמשקאי	לועניתיים(לחכיים)	ראינו בסיור רק שושנת עלים, פורח בחודש יוני-יולי. בעל עמוד פריחה לא מתפצל(לרוב) ועלה לביד "נעים למגע". צבע אבקנים סגול לרוב(לפעמים צהוב ואז "שמו בוצין הארזים"). נדיר בצפון הגולן בראשי תילים ושכיח בהרמון הגבוה.

קטניות	בקיה דקת-עלים	עדיין לא פרוחה ביער-אודם, כתמי פריחה סגולים מרהיבים בהר-שיפון ובחרמון עוד שבוע. נראית כמו בקיה שעירה אך מין זה הוא עשבוני ר"ש לעומת ב.שעירה שהיא חד-שנתית.
שפתניים	חד-שפה מזרחי	שכיח בצפון הגולן בצידי דרכים. נדיר מאוד ב"ארץ-ישראל המערבית". לא דומה בכלל לפרח של מיני חד-שפה - בעל כותרת סימטרית ראדיאלית אך הגבעול המרובע והעלים הנגדיים מסגירים שזהו שפתני. ריח "רע", אנטיפסטורלי ולכן מצליח בצידי דרך ומעונות רעיה.
ציפורניים	יוקשן שרוע	לא ראינו בהשתלמות. צמח זעיר ממש. הציפורניים גדל בחגווי סלעי בזלת שטופי שמש בקרחות יער אודם.
סוככיים	לקוקיה כרתית	סוככי רב-שנתי דומה למורית גדולה אך לפרי גבשושיות בולטות. שולט בתת-יער האלונים בצפון הגולן.
סחלבים	מירונית סרגלנית	סחלב ירוק-פרח בעל דורבן צופני ארוך ודקיק בבסיס הפרח. מואבק לילה על ידי טוואים. לפני 1967 היה ידוע רק מהר-מירון ולכן נקרא "מירונית".
ציפורניים	מנכיה עדינה	לא ראינו בהשתלמות. ציפורני זעיר זקוף, 6-8 ס"מ בעל 4 עלי עטיפי קרומיים.
סוככיים	מפריק נפוח	סוג קרוב מאוד לסייגית מבריקה אך הפרי מכוסה שערות גסות קצרות ובסיס מפרקי הגבעולים מתרחבים (מכאן שמו "נפוח"). נדיר מאוד בגוש הר-מירון ושכיח למדי בצל עצים בצפון הגולן
שפתניים	נזמית הכתמים	נראית בפרח דומה מאוד לנזמית מקוונות אך לעלים כתמים ירוקים בדגם דו-צבעוני. (ראה פרוט ב-שמידע וחבריו 2018)
קטניות	עדשת אודם	מין עדשה אנדמי לצפון הגולן אשר תואר מיער אודם ע"י ג.לדזינסקי ונחקר כיום ע"י שחל עבו מהפקולטה לחקלאות ברחובות. נבדל מעדשה מזרחית וע.מצויה בעלה-לוואי (מצוי על הגבעול בבסיס העלה המורכב) המתפצל לשתי אונות מחודדות (לעומת עלי-הלוואי של ע.מזרחית אשר אינו מתפצל לשתי אונות). וראה על מיני העדשה בסיכום השתלמות הגולן- שמידע 2015.
ורדניים	עוזרר חד-גלעיני	נבדל מעוזרר קוצני בעוקצי הפירות הארוכים ולרוב משתלשלים מטה, ובעמוד-עלי יחיד בפרח(ובהתאמה זרע יחיד בפרי האדום). המין השכיח באירופה ובישראל רק בנחל גודרים(גליל-עליון) ושכיח ביער-אודם ובקעת נמרוד.
מצליבים	שלטה צרת-עלים	מצליב זקוף בעל תפרחת שופעת לבנה הגדל בצידי דרך ומעונות מופרעים בצפון הגולן והחרמון. הפרי רקוע דמוי מגן(לכן ניתן לא השם בעברית "שלט" כלומר מגן בארמית), סוג קרוב מאוד לסוג אליסון. ראינו בתחילת פריחה בבקעת נמרוד ויער אודם.
עשנניים	קורידלית הסלעים	לא ראינו בהשתלמות, מקדים לפרוח בסוף פברואר בסלעי יער אודם המוצל. הסוג קרוב לעשנן אך ר"ש בעל פקעת באדמה.
דגניים	רפרף ארוך-עוקצים	השם הניתן באתרי המרשתת "רפרף אביבי" מוטעה לצערנו. המומחה העולמי לדגניים מצא כי רפרף אביבי לא גדל בישראל והטקסון שלנו מוגדר כמין שונה - רפרף ארוך-עוקצים ושמו המדעי - <i>Milium pedicellare</i> .
דגניים	רפרפון עדין	דגן עדין מאוד בעל גבעול זיגג, לפני שמו "רפרף תלת-רגלי".
רקפתיים	רקפת יוונית	שכיחה מאוד בתת-יער אודם ורכס חזקה ונדירה בהר-מירון. עוקץ הפרי מסתלסל מאוד כבתמונה המקסימה של רותי סטרון (כאן).
מצליבים	תודרנית קטנה	לא ראינו בהשתלמות, פורח בסוף פברואר. בסדקי סלעים בזלתיים ביער אודם, קטן זקוף בעל פרחים דמויי ילקוט הרועים אך פרי תרמיל צר וארוך. הצמח הנחקר ביותר בעולם הגנומי. בישראל גדל רק כאן ביער אודם.
קטניות	תורמוס ספרדי	בישראל גדל רק ביער אודם ומחצבת תל קצעה. משנה צבע הפרחים מצהוב חיזור לבורדו. פורמלית מוגדר בתורכיה וישראל כתורמוס ספרדי אך אנו "תקווה" שזהו טקסון שטרם תואר והוא איננו פליט תרבות.
קטניות	תלתן דל-פרחים	מין התלתן השכיח ביותר בצפון הגולן בקרחות החורש והיער של אלון תולע וא.מצוי מעל 850 מ'. מאוד נדיר ברמת דלתון. (ראה טבלת תלתנים)

להלן רשימת המינים שנצפו בתחנת המירונית ביער אודם, דרומית למסעדה על כביש

אספלט העולה לתל-קצעה, רום 1046 מטר :

הערות ופנולוגיה	מין הצמח	הערות ופנולוגיה	מין הצמח
	מירונית סרגלנית		אלון מצוי
	מפריק נפוח		אלון תולע
	מצילות מצויצות		בולבוסן היערות
נראה זהה עם מקור חסידה גדול אך העלה מחולק עמוק לאונות.	מקור-חסידה ארוך		בן-חורש רחב-עלים
		עדיין לא פרוחה, צמח רב-שנתי בעל פריחה שופעת סגולה הדומה מאוד לזו של בקיה שעירה החד-שנתית, השכיחה במישור החוף.	בקיה דקת-עלים
	נימית ממולענת		בקיה ארץ-ישראלית
	ניסנית ירושלים		בקיה קטנה
	סחלב אנטולי		גרניון הארגמן
	סחלבן החורש		דבקת סמואלסון
	סייגית מבריקה		דל-קרניים כרמלי
	סיסן אשון		דלעת-נחש מצויה
	ספלול מטפס		דלעת-נחש סורית
	עדשה מזרחית		דרדית מצויה
	עדשת אודם		היפוכריס נדיר
	עוזרר חד-גלעיני		ורוניקה לבנה
	עטיה זעירה		ורוניקה סורית
	פעמונית קיפחת		זכריני זקוף-עוקצים
	ציבורת ההרים		זנב-כלב עדין
	ציפורנית איטלקית		זנב-שועל מצוי
	קחוון ארץ-ישראלי		זנב-כלב דוקרני
	קרדה מכסיפה		חד-שפה מזרחי
	רפרף ארוך-עוקצים		חד-שפה מצוי
	רפרפון עדין		חסה כחולת-פרחים
	רקפת יוונית		חרמשית השדות
	שנק החורש		טבורית נטויה
	תורמוס ספרדי		טמוס מצוי
	תלתן אלמוות		כוכבן מצוי
	תלתן דל-פרחים		כוכבן נאכל
	תלתן ווילוב		כף-עוף פחוטה
	תלתן חקלאי		לבנה רפואי
	תלתן לביד		לפסנה ענפה
	תלתן משולחף		לקוקיה כרתית



גבעת הסחלבים (רום 1043 מטר) בנויה מתערובת של סלעים וקרקעות חוואר, חרסיות, בזלת ואבן-חול מגיל קרטיקון-תחתון והיא מכוסה בבתה ים-תיכונית בשליטת סירה קוצנית ואזוביון דגול. עצים מועטים של אלון מצוי, לבנה רפואי ואורן ירושלים בודד גדלים עליה. אנו משערים כי הקלימקס בה היה חורש \ יער אלון תולע אשר נכרת בעבר. א. קשת ©

מסביב לרכס החרמון, עוברת רצועה גיאומורפולוגית של סלעים רכים היוצרת מרזבה בין סלעי הגיר הקשה של תצורת חרמון (יורה-4) לבין אבן-החול הנובית. חגורה זו מפורסמת בחלק המערבי של החרמון אשר איננו נמצא כיום במדינת ישראל ומשתרעת מאזור נחל פרפר (ואדי בארד) דרך ראשיה אל-וואדי ועד ראשייה אל-פוחר ממערב לחוות שבעה (הר דב). בצפון הגולן ולמרגלות החרמון חגורה זו משתרעת בין הישוב מג'דל שמש ובין רכס נמרוד אשר בפסגתו יושב הישוב נמרוד ברום 1115 מ'. בין כביש קלעת נמרוד (כביש 898) לבין רכס נמרוד נוצרה בקעה אירוזיבית בעיקר עקב בלייתה של תצורת כידוד הבנויה חווארים וחרסיות. נחל חזורי מתחיל במזרח במבואות מג'דל שמש ומתחת מערבה לכיוון מטעי נווה אטיב והופך בחלקו התחתון לקניון מקסים הנשפך לנחל גובתא.



1.5.24 זית אירופי
גבעת הסחלבים גור-רתם ©



1.5.24 דבורנית גדולה
בקעת-נמרוד ד.קמינר ©



1.5.24 אזוביון דגול
בקעת-נמרוד ד.קמינר ©

בין רכס נמרוד לכביש 989 בואכה נווה אטיב, נוצרה בקעה שאנחנו מציעים לקרוא בקעת נמרוד. בקעת נמרוד מאופיינת בסלעים וקרקעות מיוחדים הכוללים חווארים, חרסיות, בזלות, גירים ואבן חול. חתך גיאולוגי זה נמצא בבסיס רכס החרמון מסביב לקמר ובמיוחד ידוע בצידו המערבי. התצורות הגיאולוגיות הבנויות מחווארים וחרסיות (בעיקר תצורת כידוד, יורה-5) עוברים בלייה בנקל ולעומת אבן החול אשר לעיתים קרובות יוצרת סלעים ומצוקונים. על כן, נוצרת מרזבת בלייה בין הגיר הקשה של תצורת חרמון היורסית לבין אבן החול הקרטיקונית אשר ידועה בשם "אבן-חול נובית" מדרום הארץ. מחד, בבקעת נמרוד מתחיל להתחתר נחל חזורי הנשפך מתחת לנבי חזורי לנחל גובתא. מבחינה גיאומורפולוגית היא נוצרה בעיקר כתוצאה מבלייה מהירה של תצורת כידוד, זאת מכיוון שלעומת הגיר הקשה, אבן החול והבזלת, החרסיות והגירים הרכים מתבלים בקצב מהיר. מאידך, שקיעתם הזמנית בפני הקרקע של החרסיות גורמים לחלחול איטי של מי הגשמים ויוצרים נביעות קטנות ושולליות עונתיות. תכונות גיאומורפולוגיות אלה יוצרות בית גידול מיוחד אשר ידוע לנו בארץ רק ממרכז וצפון הגולן; אולם, בבקעת נמרוד הוא מאופיין במקום במסילים בזלתיים המאפינים את מרכז הגולן, הוא מאופיין בשלוליות עם תשתית חווארית ואחוז גיר גבוה. לפיכך, נמצא, רק בבקעת נמרוד (ולא בבתי הגידול הלחים של מרכז וצפון הגולן), ריכוזים גדולים של סחלבים ממספר מינים מועט המשגשגים בריכוז גיר וחרסיות גבוה והם:

ס. הביצות-חזורי, ס. ריחני ושפתן-דפני. בית גידול זה של שלוליות עונתיות אלה לא היה ידוע לנו עד כה בישראל; הוא שכיח באזורים הרריים ואלפיניים באירופה ואסיה. אנו מציעים לקרוא לשלוליות עונתיות אלה בשם "אחו קווקזי" בשל שכיחותו בהרי הקווקז.





1.5.24 סחלב ריחני
בקעת-נמרוד עודד-זהר ©



1.5.24 סחלב ריחני
בקעת-נמרוד א.נוסינסון ©

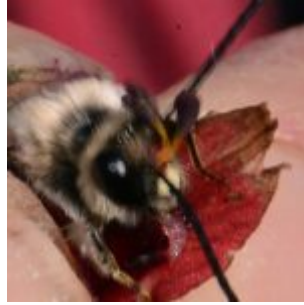


1.5.24 סחלב הביצות- חזורי
בקעת-נמרוד דניאלה-קמינר ©

1.5.24 סחלב ביצות-חזורי
בקעת-נמרוד עודד-זהר ©

באזור רכס נמרוד והמורדות היורדים ממנו לבקעת נמרוד ולוואדי אל-ג'אבר בכיוון עין-קינייה, שולטות כיום בתות ושיחיות ונעדר ממנו צומח עצי כמעט לחלוטין. השטח היה שייך לפני כן לכפר המוסלמי ג'ובתא אל-זייית אשר נווה אטיב הוקמה על הריסותיו. במדרונות אזור זה, שכיחה אבן החול אך מצויים בו גם מדרונות בזלת וחואר. שילוב מעניין זה של סלע-קרקע יוצר בתי גידול יחודיים בהם גדלים צמחים אוהבי גיר (קלציפיליים) בצמוד לצמחים "שונאי גיר" (קלציפוביים). הרום הטופוגרפי הגבוה (900 - 1100 מטר) יוצר תנאים ממוזגים דוגמת האזורים ההרריים של לבנון ותורכיה. בהתאם, נמצא כאן צמחים צפוניים שזה להם המקום היחידי לגידולם בישראל. ידועים ביותר הם מיני סחלבים "חדשים לארץ": **סחלב סורי** (לא ראינו, גדל בגבעת הסחלבים), **אצבעית רומאית** (ראינו בפרי), **שפתן דפני ודבורנית חרטומנית** (לא ראינו, נמצאה בואדי א-שאטר היורק מנמרוד לעין-קינייה). בנוסף להם, מצאנו בהשתלמות בגבעת הסחלבים צמחי חרמון הגדלים בדרך-כלל בחגורה ההררית של החרמון, ברום שבין 1500-1990 מטר, וש"משום מה", ירדו מטה וגדלים בבקעת נמרוד (לדעתינו, בגלל חוסר תחרות): **נשרן הררי**, **שינן סורי**, **זכריני זקוף-עוקצים ואיטן ההרים**. כמו כן גדלים בבית גידול של אבן-החול צמחים קלציפוביים רבים הנדירים בארץ ובלבנון וגדלים רק על אבן חול: **פשתה משולשת**, **אלית המפרק**, **תורמוס שעיר ואזוביון דגול**. בכתוביות לתמונות המצורפות הוספנו ידע אקולוגי מפורט.





קדד קוצני 1.5.24
בקעת-נמרוד



שפתן מצוי + מחושית 30.4.20

בקעת נמרוד צילמו א.פיק(מרכזית) וא.שיפמן ©
א.נוסינסון ©



ניסנית ירושלים 1.5.24
חנה-קלנר ©



מקור-חסידה רומאי 1.5.24
בקעת נמרוד עודד-זוהר ©



לוטמית המטאטא 1.5.24
בקעת נמרוד עודד-זוהר ©



עוזרר חד-גלעיני 1.5.24
עודד-זוהר ©



עוזרר חד-גלעיני פורח 12.4.24
בקעת-נמרוד צילם א.ש. ©



בקעת נמרוד וכתף-חרמון
שמידע 11.5.20 ©





האמוניט המפורסם 1.5.24

בקעת-נמרוד, צילם גור-רתם ©

בלמיניטים 11.5.20

צילם א.ש. ©

טבלת מיני הצמחים הקלציפוביים הגדלים באבן-החול בבקעת נמרוד:

מין הצמח ה"קלציפובי"	משפחה	הערות
אזוביין דגול	שפתניים	בן-שיח שולט בבתה עם סירה קוצנית בבקעת נמרוד על אבן-חול. גדל גם במישור החוף בסלע וקרקע "שונאת גיר"- קלציפובית וכך גם בדרום לבנון ומסביב בכל ארצות הים התיכון. באדום (שמורת דנה) מחליף אותו מין ויקרי - אזוביין משונן שאינו גדל בר בישראל אך שכיח בגינון.
בשנית עדינה (גודינינית)	דגניים	לא ראינו בסיוור. גדל על אבן-חול אך גם על קרקעות בזלת לחות בחורף
אלית המפרק	דגניים	לא ראינו בסיוור. גדל רק על אבן-חול גם במישור החוף וגם ברכס נמרוד.
אלמוות שכיני	ציפורניים	גדל גם בבקעת נמרוד וגם במישור החוף על קרקע חמרא או אבן-חול חסרת גיר.
זכריני זקוף-עוקצים	זיפניים	גדל רק באבן-חול ברזילית בכיסי סלע יובשניים.
פשתה משולשת	פשתיים	צמח צהוב פרחים זקוף וקטן (7 ס"מ), דומה לפשתה המכבד אך עוקצי הפרחים קצרים (רק 1-2.5 ס"מ) וצבע הפרח צהוב-עמוק וגודלו 3.4 מ"מ.
קרנונית שעירה	ציפורניים	גדלה רק באבן-חול ברזילית בכיסי סלע יובשניים.
שן-ארי מחוספסת	מורכבים	צמח צפוני אירופאי, נמצא פעם יחידה על אבן-החול בבקעת נמרוד.
תורמוס שעיר	קטניות	המין היחידי של תורמוס שגדל בישראל תמיד בתפוצה "בודדת" ומופיע גם על קרקעות גירניות



להלן רשימת המינים בבקעת נמרוד, 1.5.2024 רום- 1043 מטר, המסלול: מגבעת הסחלבים ליד צומת נמרוד, עין כריך, ירידה לדרך ראשית בבקעת נמרוד והליכה צפון מזרחה עד צומת מג'דל-שמס:

קיצנית כרתית
קרדה מכסיפה
קרדריה מצויה

נשן הררי
נשן מכחיל
סחלב אנטולי

זעזועית גדולה
זעזועית קטנה
זעריר כוכבני

אזוב מצוי
אזוביין דגול
אחיגזר ההרים

קרדריה מצויה	סחלב הביצות	זקן-סב מצוי	אחירותם החורש
רומולאה סגלולית	סחלב ריחני	זקן-תיש ארוך	איטן ההרים
רוש עקוד	סחלבן החורש	חבלבל איטלקי	איטן מרצעני
שבטן לבן	סיסו אשון	חבלבל השדה	אכילאה קטנת-פרחים
שברק סיצילי	סיסנית הביצות	חורשף מצויץ	אלון מצוי
שברק קוצני	סיפן התבואה	חיננית רב-שנתית	אלמוות הכסף
שופרית כרתית	סירה קוצנית	חסה כחולת-פרחים	אספסת מצויה
שלהבית דביקה	סלסילה מצויה	חרחינה כרתית	אספסת זעירה
שמשון מצוי	סמר מצוי	חרחינה מגובבת	אספסת קטנה
שמשון מצרי	סתונית קצרת-עלים	טיון דביק	אספסת קעורה
שמשון שעיר	עדשה מזרחית	כותנן שרוע	ארכובית שבטבטית
שערור שעיר	עוזרר קוצני	כליינית מצויה	בן-אפר מצוי
שפתן מצוי	עוקצר מצוי	כמנון כרת	בן-חיטה ביצני
תורמוס שעיר	עירית גדולה	כרבולת מצויה	בן-חיטה דל-שיבולים
תלתן אלמוות	עכובית הגלגל	כרבולת קטנה	בן-סירה מיובל
תלתן ארגמני	עכנאי מגובב	כריך אפרפר	בקיה ארץ-ישראלית
תלתן בואסיה	עקר שעיר	כריך מרוחק	בקיה דקת-עלים
תלתן דל-פרחים	ערבז קטן-פרחים	כתמה עבת-שורשים	בקיה מצויה
תלתן הפוך	פילגון מצוי	לבנה רפואי	בקיה קטנה
תלתן ווילוב	פילגון צמיר	לוטוס יהודה	בקיה קטנה
תלתן כוכבני	פרג סורי	לוטוס מצוי	בקיה תרבותית
תלתן לביד	פשתה אשונה	לוטוס מצוי	ברומית הגנות
תלתן משולחף	פשתה משולשת	לוטוס מרווני	ברומית ספרדית
תלתן תריסני	פשתה צרת-עלים	לוטוס שעיר	ברומית עקרה
תלתן דוקרני	פשתת המכבד	לוטמית המטאטא	גזיר דקיק
	צחנן מבאיש	לוטמית ערבית	גזיר מזיק
	ציבורץ ההרים	לחך אזמלני	געדה מפושקת
	ציפורנית איטלקית	לפתית מצויה	געדה מצויה
	ציפורנית נפוחה	לשון-פר מצויה	דבורנית גדולה
	ציפורנית ענפה	לשון-פר סמורה	דבקית הפרקים
	צלע-שור קטנה	מוצית קוצנית	דם-מכבים אדום
	צתרנית משובלת	מקור-חסידה חלמתי	דרדר מצוי
	קדד האנקולים	מקור-חסידה רומאי	דרדרת צהובה
	קדד זעיר-פירות	מרבה-חלב מונפלייני	היפוכריס קרח
	קדד קוצני	משערת זהובה	הרדופנין רב-עמודים
	קוציץ סורי	נוצנית כדורית	ולריינית עטורה
	קוצן קיפח	נורית המלל	ורד הכלב
	קורנית מקורקפת	נורית קושטא	זוטא צפופה
	קחווון ארץ-ישראלי	ניסנית זיפנית	זון אשון
	קחווון הצבעים	ניסנית ירושלים	זון רב-שנתי
	קידה שעירה	ניסנית כינורית	זית אירופי
		נץ-חלב צרפתי	זנב-כלב מצוי
			זנב-עקרב שיכני
			זנב-כלב עדין

ספרות:

בר ג, רון ח, היימן א, ואייל י 2009 עמק החולה וגראבן נווה אט"יב בחרמון, חוברת הכנה לכנס החברה לגיאולוגיה, המכון הגיאולוגי, ירושלים.

שיפמן א 2017 סחלבי הבר בישראל, המדריך המלא. הוצאת המחבר, מרחביה (הוצאה מחודשת רחבה לספרו משנת 2009).

שיפמן א וגולן ע 2019 [דבורנית חרטומנית ת.מ. החרמון - מין חדש לישראל](#), כתב-עת "כלנית" מספר 5.

שמידע א 2015 סיכום השתלמות כלנית בצפון הגולן 2015.6-7.5, כתב-עת "כלנית" מספר 2. (על עדשים ועדשת אודם).

שמידע א 2016 בולְבֹּסֶן קיפח - מין חדש לצמחיית ישראל, כתב-עת "כלנית" מספר 3.

שמידע א מזר ש גולן ע מילוא מ ולשנר ה 2018. נזמית הכתמים - מין חדש לישראל, ועל הסוג נזמית בישראל ובעולם. כתב-עת "כלנית" מספר 5.

=====

כל הזכויות שמורות ל"כלנית" ©

לציטוט: שמידע א שמאלי מ ודונוביץ ר 2024 סיכום השתלמות כלנית לצפון הגולן ומרגלות החרמון, כתב-עת "כלנית" 11.

=====