

# דקטילוריזה רומאית – ממצא חדש ממרגלות החרמון

## אמוץ דפני

### המצאה

במאי 1985 מצא רני כשר סחלב חדש בהר קטע (מרגלות החרמון) שהוגדר על-ידי יוסי לב-ארי כדקטילוריזה רומאית (*Dactylorhiza romana* (Sebast.) Soo); ראה "רתם" 17, עמ' 52). הגדרה זו זכתה לאישורו של H. Baumann, המומחה לסחלבי לים התיכון, ובזאת "הושלמה רשמית" הצטרפותו של סוג ומין חדש לפלורה של ישראל. ב-1978 הבחין באומן בפרט של דקטילוריזה בעשבית האוניברסיטה העברית, שנאסף על-ידי ט. קושניר ב-1944, בנחל כזיב. מצב הפרט לא איפשר הגדרה מדויקת שלו. מאז חיפשנו בקדחתנות נציג של סוג זה בארץ (במיוחד לאור הידיעה, שהוא מצוי בלבנון) ואכן, לא נתבדלנו.

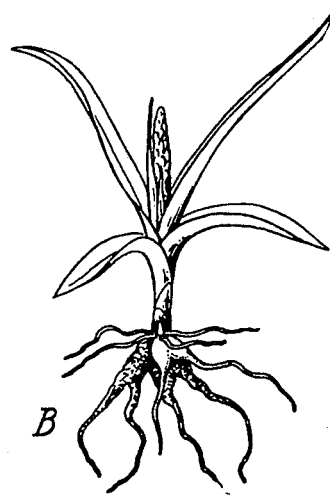
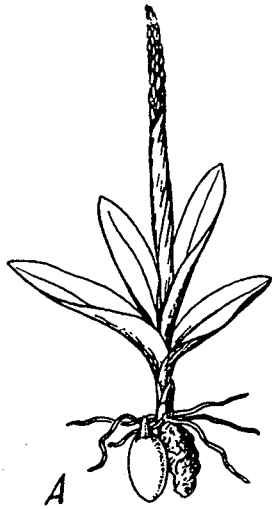
### הקירבה בין הסוג סחלב לסוג דקטילוריזה

שני הסוגים נחשבים כקרובים ביותר והופרדו רק בשנים האחרונות. ההבדלים ביניהם ניכרים (טבלה מס' 1) כאשר משווים צמחים שלמים. בשדה, קשה לעיתים ההבחנה. לשני הסוגים תנאי אקולוגיה ותפוצה שונים (ראה מאמר בחוברת זו) ושניהם ידועים בריבוי צורות בני-הכלאים ובמעברים בין המינים השונים.

### טבלה מס' 1: התכונות המבדילות בין הסוגים סחלב ודקטילוריזה

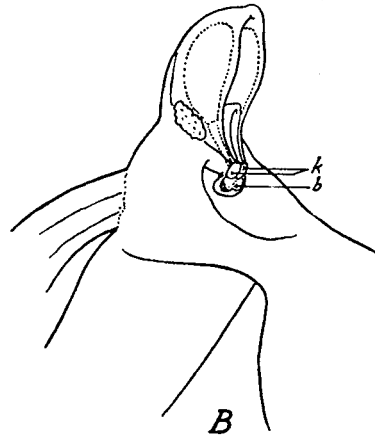
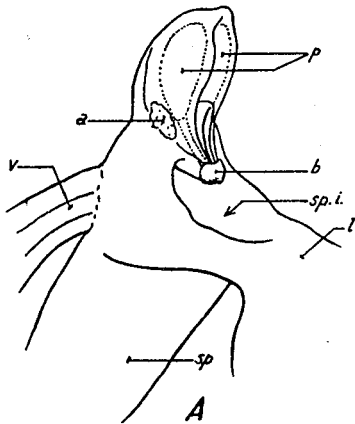
ה ת כ ו נ ה	סחלב	דקטילוריזה
פקעת שורש	מעוגלת, דמוית בליצה (איור 1:A).	מאוצבעת (איור 1:B), ציור 2
העלים	הבסיסלים ערוכים בצורת שושנת.	הבסיסלים אינם ערוכים תמיד בשושנת.
התפרחת	התפרחת הבוקעת עטופה בחפה (איור A:).	התפרחת אינה עטופה במעטה שכזה (איור B:1).
אברי הרביה	למקורון כיסון אחד בעל שני בלוטות דביקות ושתי בלוטות דביקות (איור 2).	המקורון בעל שתי בלוטות שני בלוטות דביקות ושתי בלוטות דביקות (איור 2).
מספרי הכרומוזומים	אין פוליפלואידיה n = 16-21.	פוליפלואידיה נפוצה.
החפים	החפים קרומילים.	החפים דמויי עלים.

(מקורות: Vermeulen, 1972; Davies et al., 1983).



איור מס' 1:

A = צמח צעיר של סחלב. התפרחת הבוקעת עטופה בעלה הסמוך אליה.  
 B = צמח צעיר של דקטילוריזה. התפרחת אינה עטופה בעלה הסמוך אליה.

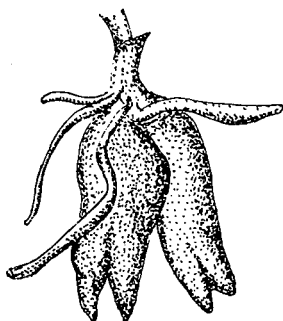


איור מס' 2:

מבנה אברי הרבייה בפרחי סחלב ודקטילוריזה.

sp. - בסיס הדורבן	a - סטמינוד (אבקן עקר)	A = סחלב.
sp.i - לוע הדורבן	b - כיסון	B = דקטילוריזה.
V - שחלה	k - בלוטה דביקה	עלי העטיף הוסרו.
	l - בראש השפית	
	P - אבקית (מנוקדת)	

מתוך (1947) Vermeulen.



איור מס' 3: דקטילוריזה רומאית - פקעת שורש מתוך Del-Prete & Tosil, 1982.

לאחרונה (Gauwet-Marc & Balayer, 1984) הודגש ההבדל בין שני הסוגים, בעיקר על בסיס מספר הכרומוזומים וצורתם.

מנקודת מבט של ההאבקה, כל מיני הדקטילוריזה חסרי צוף לחלוטין (בסוג סחלב מצויים עדיין מינים בעלי צוף) והם "רמאים" גמורים. במקרה מיוחד, במין *D. fuchsii* (Dafni & Woodell, 1986) נמצא, שדבורי בומבוס מרומות על-ידי הדורבן הריק, בעוד שדבורי דבש אוספות נוזל צלקת סוכרי כגמול. עבודות אחרות שנעשו על אודות האבקת דקטילוריזה, נסקרות ברשימה אחרת בחוברת זו.

#### דקטילוריזה רומאית

דומה ממבט ראשון לצמחי הסוג סחלב, אך הפרחים צהובים (סימן שדה בדוק בתנאי הארץ). גובה הצמחים 15-40 ס"מ, בבסיס הגבעול 2-3 פנים חומים, החובקים את העלים המרובים (8-12). העלים סרגלניים-איזמלניים. התפרחת גלילית, חפי התפרחת עשבוניים וארוכים מהפרחים. הפרחים צהובים (ראה להלן). עלי העטיף מוארכים (13X5 מ"מ) הצדדיים, פחות או יותר, קמורים. עלי העטיף הפנימיים משולשים ודמויי ביצה, ממדיהם 4-7X10 מ"מ. שפית פרושה לפנים, ביצית עד ביצית רחבה, רוחבה עד 15 מ"מ, בעלת שלוש אונות קצרות בחלקה המרוחק. לעיתים תמימה, ללא נקודות או קווים. אורך הדורבן 10-25 מ"מ. פקעת השורש מאוצבעת (איור 3). בית-הגידול: בטורקיה (Renz & Taubenheim, 1984: 138) במדרונות גירניים, בשיחיות וחורשי אלון, ביערות מחטניים ויערות מעורבים עד רום של 2000 מ'. בלבנון (Mouterde, 1966: 342) נמצאה באזורים מיוערים, על אבן חול וקרקעות לא גירניות. בקפריסין (Wood, 1985) נמצאה בבתי-גידול סלעים ויבשים בהרים וכן ביערות אורן ברוטיה, ברום של 300-3000 רגל. מידע זה מתאים לתשתית של הר קטע, שהיא אבן חול לא גירנית (אך לסוגיה זו, ראה להלן, על המוצא האפשרי של הצמחים בגולן).

שמות נרדפים: *D. sambucina* (L.) Soos ssp. *pseudosambucina* (Ten.) Sundermann, המין תואר לראשונה באיטליה ב-1813, וכונה אז בשם *Orchis romana* Sebast. כלומר "סחלב רומאי".

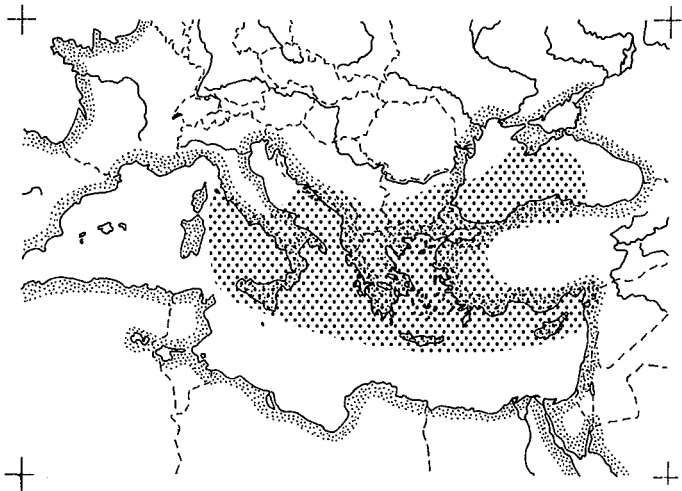
מקור השם הלועזי: אצבע = *dactylos*, שורש = *rhiza*, לאמור "שורש מאוצבע".

### חשילות המצואה

לפי מפת התפוצה (Baumann & Kunkele, 1982: 90) מצויה הדקטילוריה הרומאית במזרח הים התיכון, עד לאיזור לטקיה, בצפון-מערב סוריה (ראה איור 4). בפלורה של סוריה ולבנון (Mouterde, 1966: 343) מאוזכרים נתונים מלבנון (לפחות מ-10 אתרים) ובכל זאת אין באומן וקונקלה מצרפים את לבנון למפת התפוצה של המין. לפי מוטרד (שם, 342) "הפרחים לבנים או שצבעם ורוד ארגמני. על כל פנים, אין הם צהובים". כל הצמחים שנמצאו בגולן הם צהובים, ולכן סביר לשער, שמקורם בצמחים שלא מלבנון.

לפי הפלורה של טורקיה (Renz & Taubenheim, 1984: 138) מתאימים הצמחים שבגולן ל-*D. romana ssp. romana*. צמחים אלו מצטיינים בתכונות הבאות: הפרחים אדומים עד צהובים, די גדולים (זאת בהשוואה לתת-מין שני *ssp. georgia*). רוחב השפית גדול מאורכה, עד 15 מ"מ. הדורבן גלילי, ארוך מהשחלה 25/20-17/13 מ"מ, והוא מאונקל ופונה בחוזקה כלפי מעלה.

ראויה לציון ההערה (שם, עמ' 138): "צורות אדומות וצהובות פרחים מצויות, בדרך-כלל, באוכלוסיות מעורבות. כלפי המזרח [הכוונה למזרח טורקיה] שולטים צמחים צהובי פרחים, צמחים לבנים לחלוטין נדירים". לאור זאת, ובהשוואה לנתוני צבעי הפרחים מלבנון (ראה לעיל) נראה, שמקור הצמחים בגולן הוא בדרום טורקיה ולא בלבנון. מצב דומה קיים בקפריסין (Davies et al., 1983: 99; Wood, 1985), שם מצויים פרחים צהובים בלבד. תפוצה ארוכת-טווח ידועה היטב בסחלבאים, ולכן אין בכך משום הפתעה. בדיקה מחודשת של חומר מלבנון, נחוצה כדי ליישב כמה סתירות בין המקורות השונים.



איור מס' 4: מפת התפוצה של דקטילוריה רומאית *Dactylorhiza romana* מתוך Baumann & Kunkele, 1982

1. Baumann, H. & S. Künkele (1982). **Die wildwachsenden Orchideen Europas**. Kosmos, Stuttgarrt. 432 p.
2. Cauwel-Marc, A.M. & M. Balayer (1984). Les Genres **Orchis** L., **Dactylorhiza** Necker ex Newski, **Neotinea** Reichb. et **Traunsteinera** Reichb.: caryologie et proposition de phylogenie et d'evolution. *Botanica Helvetica* 94: 391-406.
3. Dafni,, A. & R.S.J. Woodell (1986). Stigmatic exudate and the pollination of **Dactylorhiza fuchsii** (Druce) Soo'. *Flora* (In press).
4. Davies, P., J. Davies & A. Huxley (1983). **Wild Orchids of Britain and Europe**. Chatto & Windus. The Hogarth Press, London.
5. Del-Prete, C. & G. Tosi (1981). *Orchidee Spontanee Dell'Argentation*. a cura della Comunita montana n. 24. Monte Argentarion (Grosseto).
6. Renz, J. and G. Taubenheim (1984). *Orchidaceae*. p. 450-552. In **Flora of Turkey**, Vol. 9. P.H. Davies, ed. The University Press, Edinbrough.
7. Vermeulen, P. (1972). Übersicht zur Systematik und Taxonomie der Gatung **Orchis** s. str. p. 22-36. In K. Senghas and H. Sundermann (eds.), *Probleme der Orchideengattung Orchis*. Jahresber. Naturwiss. Verein Wuppertal, Heft 25.
8. Wood, J.J. (1985). *Orchidaceae*. In "**Flora of Cyprus**". D. Meikle (ed.) Vol. II, pp. 1491-1558. Kew Gardens.