

נרקיס אפיל *Narcissus serotinus* L.

גד פולק, יחיאל מדור-חיים ויעקב גליל

נרקיס אפיל הוא אחד משני מיני הנרקיס הגדלים בארץ. המין השני הוא נרקיס מצוי, הנפוץ והמוכר הרבה יותר. נרקיס אפיל הוא גיאופיט קטן, אשר פרחיו דומים במבנם הכללי לנרקיס המצוי, אך כותרתם קטנה יותר וגם העטרה הצהובה במרכז הפרח קטנה ועדינה (ראה צילום בשער קדמי פנימי).

תיאור הצמח ומחזור החיים

תיאורו הכללי של הצמח מובא ע"י עזי פז באנציקלופדיה "החי והצומח של ארץ-ישראל": "הצמח הוא בעל בצל קטן, המנץ בסתיו. עמוד תפרחת ירוק הנושא פרח או שניים. עמוד התפרחת הוא איבר ההטמעה העיקרי של הצמח; תכונתו של הנרקיס האפיל המיוחדת אותו בהשוואה לגיאופיטים אחרים הוא מיעוט העלים הירוקים".

בצמחים בוגרים ניתן להבחין בשלושה טיפוסים עיקריים של נצרים, לפי מצלאות או היעדר עלים ירוקים ומספרם.

א. פרטים צעירים, שאינם מפתחים תפרחות, הנושאים בדרך-כלל שני עלים.

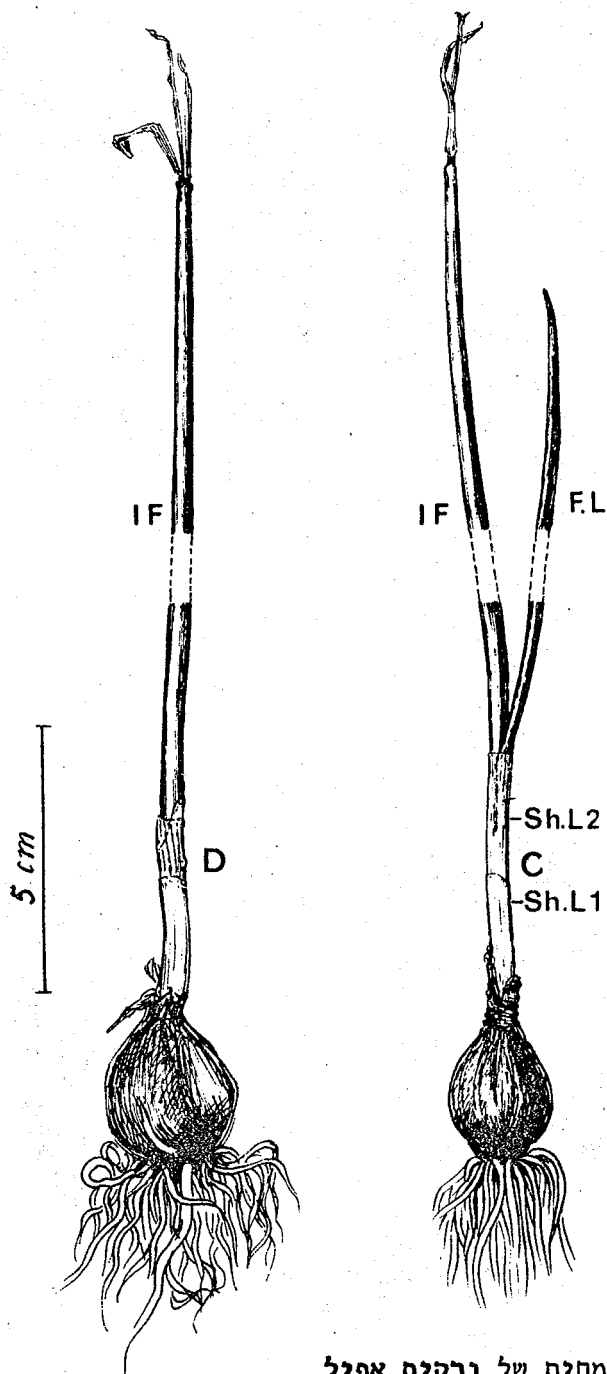
ב. פרטים פורחים בעלי עלה אחד.

ג. פרטים פורחים ללא עלים.

בכל המקרים מלווים הנצרים בשני עלים נדניים, האחד ארוך מהשני, המסייעים לנצר לפרוץ מעל לפני הקרקע בעת הבלבוב (ראה איורים 2, 3).

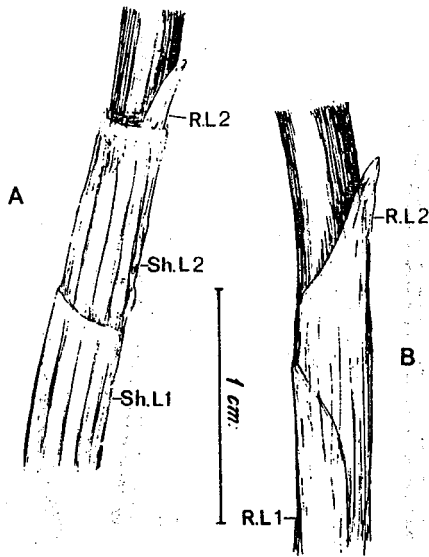
באותם פרטים שהם חסרי עלים ירוקים, מופיעים שני עלים בעלי טרף בלתי מפותח הנראים כלשון קצרה (RL באיור 2) ובפרטים שלהם עלה ירוק אחד – העלה השני הוא מנוון ומופיע אף הוא כלשון קצרה. בצל הנרקיס האפיל הוא מונופודיאלי וניצן ההתחדשות מצוי, איפוא, בקצה עוגת הבצל. הפרחים מתפתחים מניצנים חיקיים בחיק העלים (איור 3).

הנרקיס האפיל פורח לפני יציאת העלים. שמו "נרקיס אפיל", אשר ניתן לו ע"י Linné, (*serotinus* פירושו בלטינית אפיל, מאוחר), מצביע לכאורה על פריחה מאוחרת, מנצר וגטטיבי שהתפתח קודם לכן. אולם למעשה פריחתו מקדימה ואינה מאוחרת, ושליכת לנצר שעליו פורצים בהמשך עונת הגידול, בחורף.



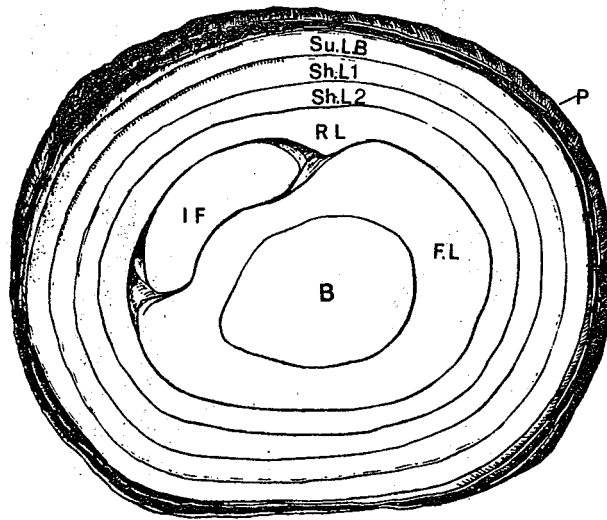
איור מס' 1: צמחים של ברקיס אפיל

C - פרט פורח בעל עלה אחד; D - פרט פורח ללא עלים; F.L. - עלה ירוק; IF - עמוד תפרחת; Sh.L.1 - עלה נדנני ראשון; Sh.L.2 - עלה נדנני שני.



איור מס' 2: A, B - בסיס הגבעול של נרקיס אפיל:

A - לפני הסרת הנדנים; B - לאחר הסרת הנדנים; Sh.L.1 - עלה נדני ראשון; Sh.L.2 - עלה נדני שני; R.L.1, R.L.2 - עלים בעלי טרף בלתי מפותח.



איור מס' 3: חתך בבצל של נרקיס אפיל בעל עמוד תפרחת אחד ועלה ירוק אחד.

B - עוגת הבצל; F.L. - עלה ירוק; IF - עמוד תפרחת; RL - עלה בעל טרף בלתי מפותח; Sh.L.1 - עלה נדני ראשון; Sh.L.2 - עלה נדני שני.

יש הכוללים את הנרקיס האפיל בין "מבשרי הגשם", הודות לפריחתו המוקדמות בחודשי אוקטובר-נובמבר, לרוב לפני הגשם. דפני (1984) מונה אותו בקבוצת החצב - גיאופיטים בעלי אברי אגירה רב-שנתיים שלהם שחלה על-קרקעית. תצפיותיו בשנת 1984 באוכלוסיות בסבילות חדרה הראו ששיא הפריחה חל דווקא בסוף נובמבר, אחר שירדו כמויות ניכרות של גשמים, והיא נמשכה גם בדצמבר.

פירות הנרקיס האפיל הם הלקטים בעלי שלוש קשות והם מבשילים החל מחודש ינואר. הזרעים המופצים בינואר נובטים מיד בפברואר של אותו חורף. זרעים שאינם נובטים באותה עונה מאבדים את כושר נביטתם ואינם נובטים עוד בשנים הבאות. התפתחות הנבטים בעונה הראשונה היא מהירה יחסית, והם מפתחים פסיג, עלה ראשון ושני שרשים. בשנה השנייה מצמיח העלה הצעיר שני עלים, ובשנה השלישית מופיעה הפריחה הראשונה.

בשנתיים הראשונות מתפתחים שרשים מתכווצים המעמיקים את הבצל אל תוך הקרקע. אין בנרקיס אפיל רבליה וגטטיבית בעזרת בצלולים. מושבות צפופות נוצרות עקב הפצה מקובצת של זרעים מן ההלקטים.

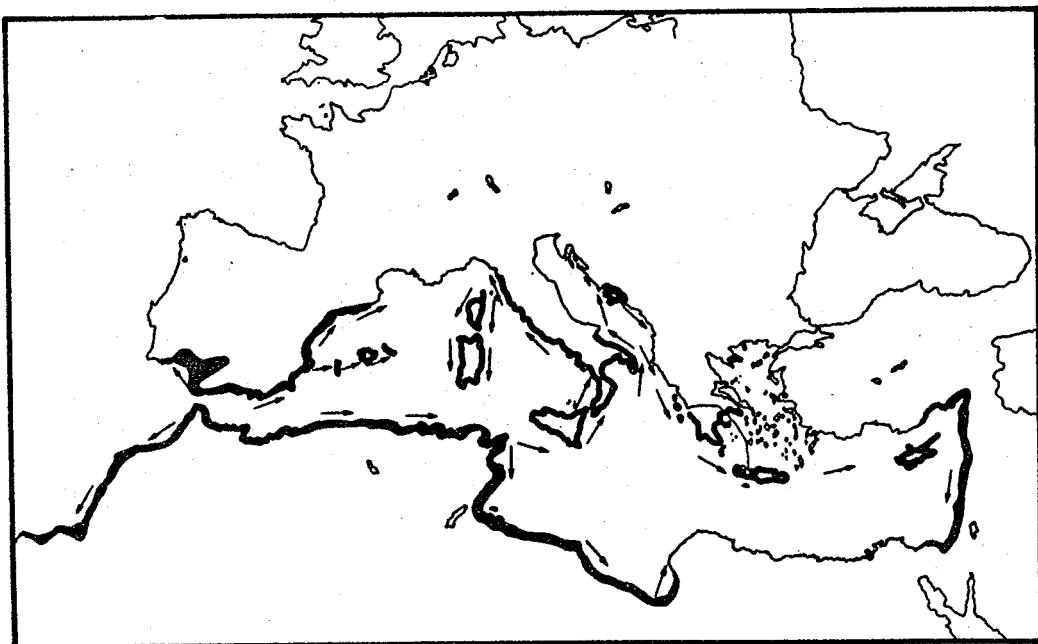
תפוצה של נרקיס אפיל בעולם

הנרקיס האפיל הוא צמח כלל ים-תיכוני. לפי קושניר (1949) הוא נפוץ בעיקר באיטליה, סיציליה וכתלים. גרינברג-פרטיג (1966) מציינת אותו כמעט מכל ארצות הים-התיכון: ספרד, צרפת, קורסיקה, סרדיניה, איטליה, הבלקן, יוון, כרתים, טורקיה, קפריסין, סוריה, לבנון, טוניסיה, אלג'יריה ומרוקו. לפי פרננדס (Fernandes, 1943) תפוצתו מוגבלת לשפלות חוף ולרצועה צרה סביב הים התיכון, פרט להפסקות ברצף זה בחופי לוב ומצרים ובאסיה הקטנה. מוצאו כנראה בדרום ספרד וממנו התפשט הצמח לאורך חופי הים התיכון (ראה מפה 1).

תפוצת נרקיס אפיל בארץ

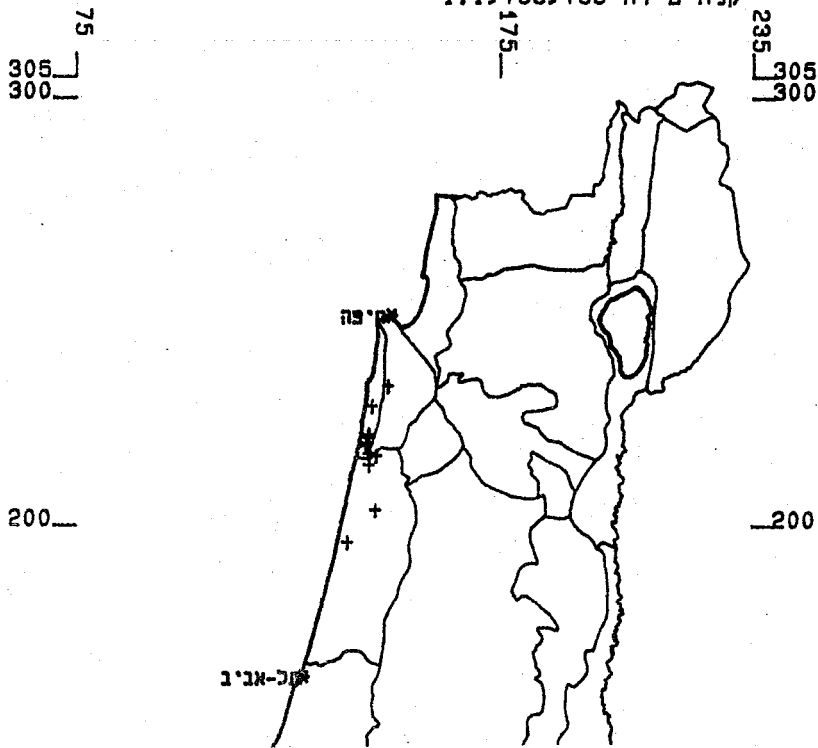
נרקיס אפיל גדל בארץ באזורי חוף הכרמל והשרון בלבד. האיסופים הראשונים של הצמח בארץ הם של אהרונסון מאזורי חדרה ובנימינה מהשנים 1906-1907. איסופים נוספים מעשבית המחלקה לבוטניקה באוניברסיטה העברית בירושלים הם: איג (1922) - מאזור חדרה - גן שמואל, בבילצות. נפתולסקי (1926) - מטירת הכרמל, בחברה של סירה קוצנית ואלת המסטיק.

פינברון (1950) - מחר' צרקס על חול חמרה. רביב (1967) - מחוף דור על כורכר. שמידע (ללא תאריך) - מצפון למעגן מיכאל על כורכר. קושניר (1949) - ב"מחקרי טבע ומכתבים" מצילן אותו מסבילות פרדס חנה וחדרה, ומגדיר את תחום תפוצתו כ"מובלעת קטנה לאורך קילומטרים אחדים".



מפה מס' 1. מפת התפוצה העולמית של נרקיס אפיל.
 World distribution map of *Narcissus serotinus* L.
 החיצים מציינים כיווני התפשטות משוערים.
 (עפ"י Fernandes 1943).

נרקיס אפיל
 מרכז מידע אקולוגי
 האוניברסיטה העברית בירושלים
 א.שמידע טל. 02-584312
 תאריך 21/04/85
 קנה מידה 1:1,765,790



מפה מס' 2. מפת התפוצה של נרקיס אפיל בארץ.
 המפה הוכנה ע"י התכנה למיפוי גיאוגרפי של רת"ם.

Distribution map of *Narcissus serotinus* in Israel.

מאוחר יותר מצלין עוזי פז (1981) ש"הנרקיס האפיל צומח בישראל ברכסי הכורכר שבחוף הכרמל".
 במאגר הנתונים של רת"ם מצויות 25 תצפיות על נרקיס אפיל, שנמסרו ע"י צופים שונים, מרביתן מחוף הכרמל. ריכוזים של נרקיס אפיל נצפו ונרשמו ברת"ם מסביבות מעגן מיכאל, כולל מסביבת בל"ס שדה ומאתרים אחרים על רכס הכורכר. אתרים אחרים בחוף הכרמל הם מסביבות בית חנניה (קובי כוח) וחוף עין איילה. תצפית חריגה מעט מן הכרמל עצמו נרשמה ע"י אישי טלמון, בנחל המערות.
 תצפיות נוספות המצויות ברת"ם הן מאזור נתניה.
 תצפיותינו שלנו גילו ריכוזים בגבעת זיתא שמדרום-מזרח לחדרה (פולק ומדור-חיים, 1984) ובכתמים שונים בתוך יער חדרה.
 לאחרונה שלח לנו עוז גולן מידע שברשותו על תפוצת הנרקיס האפיל. לדבריו, ניתן למצוא בכל רכסי הכורכר של חוף הכרמל (ראה קטע במסגרת).

תפוצת הנרקיס האפיל בארץ כפי שהיא ידועה כיום מסוכמת במפה מס' 2. מן המפה נראה שאין תפוצתו של הנרקיס האפיל מצפינה בארץ מאזור נווה-ים, ואילו האוכלוסיה הדרומית ביותר מצויה בסביבות נתניה. זהו, איפוא, כתם המנותק מאזורי התפוצה העיקריים בארצות הים התיכון.

על אתרים אלה של נרקיס אפיל דיווח לנו עוז גולן:
בעלון רת"ם האחרון קראתי שהנרקיס האפיל ידוע רק מגבעת-זיתא ומאיזור מעגן מיכאל והופתעתי מאוד:
הנרקיס האפיל הוא אמנם צמח נדיר מאד אבל לא עד כדי כך כפי שמצוין במאמר.
בשמורת רכס דרכמון ובשמורת נווה-ים מצוי צמח זה בריכוזים גדולים מאד כמו-כן נמצא הנרקיס האפיל כמעט בכל רכס כורכר באיזור חוף-הכרמל: במעגן מיכאל, בדור ובעתלית.
בסביבת חדרה מצוי הנרקיס האפיל בגבעת זיתא כפי שמצוין, אך לא רק שם. בסתיו השנה מסר לי יובל, חובב טבע מנאות אפקה, שהוא מצא פרטים רבים גם במחצבות הישנות שבין גבעת אולגה לתחנת הרכבת חדרה-מערב (חובב טבע זה מכיר היטב את הנרקיס-האפיל).
לפני מספר שנים מצאתי את הנרקיס האפיל גם ברכס הכורכר שממערב לבית-חנניה ובאיזור תל-גדור שבין מכמורת לגבעת אולגה. זמן רב לא הילתי שם שוב ובסתיו הקרוב אני מתכוון לצאת שוב למקומות אלה ולבדוק אם הנרקיס האפיל עדיין פורח שם.

בית הגידול

במקורות המוקדמים (איג, זהרי, פינברון, 1948; קושניר, 1949) הוא מתואר כ"צמח של בתי-גידול לחים" או כחובב לחות.
בחוף הכרמל הוא מופיע בעיקר בכיס קרקע בין סלעי כורכר (פז, 1981; פליטמן, חן, דנין, שמידע, 1983).
בתצפיות שלנו בעיקר מאזור חדרה ניכרת בבירור זיקתו של נרקיס אפיל לקרקע ביצתית או חמרה נזאזית, המכוסות בשכבה חולית עליונה. ייתכן שבית גידולו האופייני הוא הצירוף של חול, או תשתית אחרת בעלת מרכיב חולי דומיננטי, כמו כורכר או חמרה, עם שכבה כלשהי בלתי מנוקזת ולחה מתחתיהם. כנראה שהמשרעת האקולוגית של תפוצתו היא מצומצמת יחסית, ביחוד בקשר לגורם הלחות. זאת בניגוד לתפוצה הרחבה של הנרקיס המצוי הגדל החל מקרקעות כבדות ביצתיות, דרך בתי-גידול סלעיים ויובשניים למדי בבתות הרריות עד לאזורי המדבר של הארץ בהר הנגב.

יצוין שכמה צמחים אחרים בארץ גם הם מראים זיקה לטיפוס כזה של בית גידול (חול לח), ואחדים מהם נדירים בארץ: פשתה צרת-עלים, נעוצצית סבוכה, ערבז החוף ואולי גם תורמוס שעיר ושעורת החוף. התנאים המיוחדים של בית-גידול זה והאקולוגיה של הצמחים הללו אינם ידועים עדיין במידה מספקת.

שמירת טבע

נרקיס אפיל היה ידוע מאז ומתמיד כצמח נדיר בארץ (א"ג, זהרי ופינברון, 1948). במגדיר הישן ציינוהו כנדיר, ואילו במגדיר החדש (זהרי, 1976) מציגים אותו אפילו כנדיר מאוד. אגמי ודפני (1976) מונים אותו בין "קבוצת הצמחים שאוכלוסיותיהם נמצאות בתהליך צמצום ואלה שתפוצתם היתה מוגבלת מלכתחילה; פעולות בלתי מבוקרות עלולות להשמיד אוכלוסיות אלה". המידע המצוי כיום בידינו, בעקבות תצפיות רת"ם והידע שלנו, מראה על מציאות כ-7-8 אוכלוסיות באזורי חוף הכרמל והשרון. לכאורה יותר ממה שמתואר בספרות הכתובה על צמחי הארץ מלפני 40-50 שנה. ספק אם אפשר להסיק מכך על גידול שחל במספרי האוכלוסיות בארץ ועל שיפור מצבו מבחינת שמירת הטבע. כנראה שזוהי תוצאה של כיסוי יותר טוב ודיווח רב יותר על תפוצת מינים שונים באזורי הארץ ע"י צופים וחובבים. מאידך, אין מידע מספיק על גדלי האוכלוסיות, המגמות הרב-שנתיות בהן ובאיזו מידה ההגנה הקיימת כיום בשמורות וכיצד צורת הניהו שלהן פועלות לטובת קיום האוכלוסיות הללו ולמניעת צמצומן.

לכירור שאלות אלה ערכנו תכנית מפורטת של סקר האוכלוסיות הקיימות היום בארץ של נרקיס אפיל, תצפיות בתופעות הפנולוגיות והכרת הביולוגיה הכללית של מין זה. זאת, במגמה לקבוע הערכת מצב עדכנית ודרכי טיפול נכונות באוכלוסיות אלה, אם יהיה צורך בכך.

כל מידע על נרקיס אפיל יתקבל בברכה, ונבקש להפנותו אל המחברים.

ספרות

1. אגמי, מ. ודפני, א. 1975. סקר מיני הצמחים ובעלי החיים שנכחדו ושעומדים בסכנת הכחדה בישראל. השירות לשמירת איכות הסביבה, פרסום 75-01.
2. א"ג, א. זהרי, מ. פינברון, נ. 1948. מגדיר לצמחי א"י. הוצאת העיתון לבוטניקה.
3. גרינברג-פרטיג, א. 1966. רשימת צמחי ארץ-ישראל בצירוף נתונים על תפוצתם הגיאוגרפית. עבודת דוקטור, האוניברסיטה העברית, ירושלים.
4. דפני, א. 1984. גיאופיטים. החי והצומח של ארץ-ישראל, כרך 8: הצומח של ארץ-ישראל. עורך: עזריה אלון. עורך כרך 8: יואב ויזל. החברה להגנת הטבע ומשרד הביטחון - ההוצאה לאור.
5. זהרי, מ. 1976. מגדיר חדש לצמחי א"י. עם עובד.
6. פולק, ג. ומדור-חיים, י. 1984. אתרים של צומח וצמחיה טבעיים על חמרה וכורכר בשרון: גבעת זיתא - כתם צומח טבעי מדרום לחדרה. רתם 13, 84-86.

7. פז, ע. 1981. ארץ הצבלי והיעל. בהוצאת רשות שמורות הטבע ומסדה.
8. פז, ע. 1983. נרקיס אפיל. החי והצומח של ארץ-ישראל, כרך 11: צמחים בעלי פרחים. עורך: עזריה אלון. עורכי כרך 11: דוד הלר ומיכה לבנה. החברה להגנת הטבע ומשרד הביטחון - ההוצאה לאור.
9. פליטמן, ע., חן, ק., דנין א. ושמידע, א. 1983. צמחי ישראל בתמונות. צילם: דוד דרום. מסדה.
10. קושניר, א. 1982. מחקרי טבע ומכתבים. משרד הביטחון - ההוצאה לאור (מהדורה ראשונה: עם עובד, 1949).
11. Fernandes A. 1943. Sur le Caryosystematique de la section automunales Gail. genre Narcissus L. Bulletin da sociedade Broteriana 17, 5-48.

תצפיות בוטניות מעניינות

אנא שלחו לעלון רת"ם לפירסום!

3 ספרים של ציורי צמחי ארץ-ישראל
מאת נעמי פינברון ורות קופל
יוענקו לכותבי התצפיות המעניינות
מטעמה של פרופ' נעמי פינברון.