

תל יצחק דרום – אתר צומח על כורכר ברכס השלישי בשרון

גד פולק ומשה הרטמן

רכס הכורכר השלישי בשרון מתמשך לאורכו של כל השרון והוא רחב יותר מרכסי הכורכר הראשון והשני – רחבו מגיע בדרך כלל ל-2-3 ק"מ. אלא, שרכס זה מכוסה כיום במרבית שטחו חמרה צעירה יותר, וחדירות מאוחרות יחסית של חול. במקומות בודדים נחשפים סלעי הכורכר מתחת לכיסוי העבה של משקעי החמרה הצעירים יותר, דוגמא לכך אפשר לראות בשמורת רכס חרוצים, בתוך הערוצים העמוקים המכתרים של שטח השמורה.

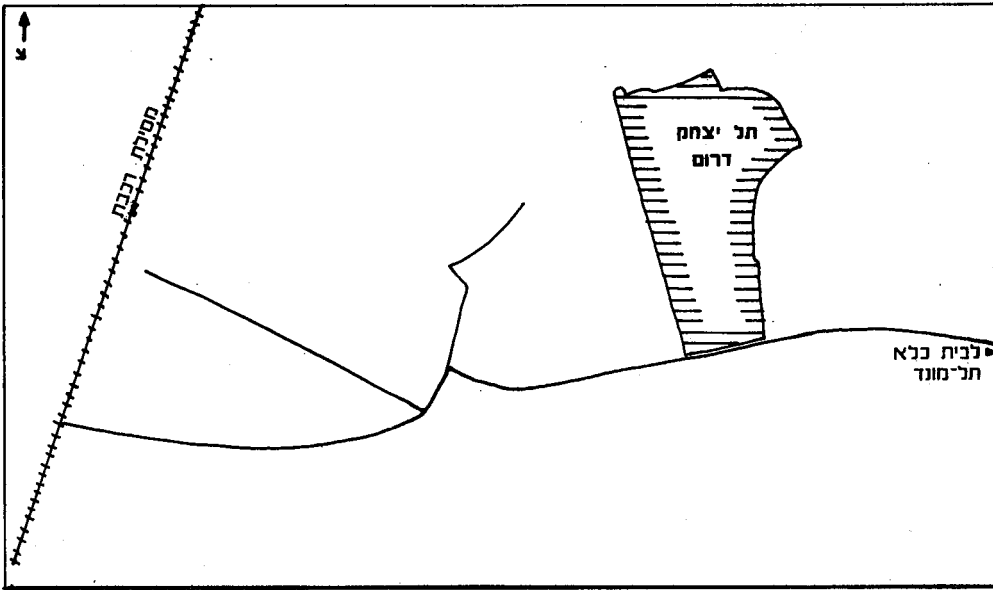
בסקר שערכנו בשרון בשנים 1982-1983 גילינו מדרום-מערב לקיבוץ תל-יצחק (בערך כקילומטר וחצי מדרום לשמורת תל יצחק, נ.צ. 1873-1374) אתר בלתי מעובד בשטח של כ-20 דונם המצוי על רכס הכורכר השלישי מדרום לנחל פולג. אתר זה כונה בשם "תל יצחק דרום". באתר זה סלעי כורכר חשופים ואינם מכוסים בחמרה. בשטח מוצאים שרידי בוסתנים שניטשו כנראה לפני למעלה מ-30 שנה, והדבר איפשר התחדשות של הצומח והצמחייה הטבעיים.

הצומח של גבעת הכורכר בתל-יצחק דרום הוא בעיקרו חברת בתה שהצמח השליט בה הוא זקנן שעיר, והצמחים הרב-שנתיים המלווים הנפוצים שלו לפי סדר שכיחותם הם קורנית מקורקפת, מתנן שעיר, צחנן מבאיש, געדה מצויה, צמרנית הסלעים, סירה קוצנית, דרדר הקורים ותגית קיצית.

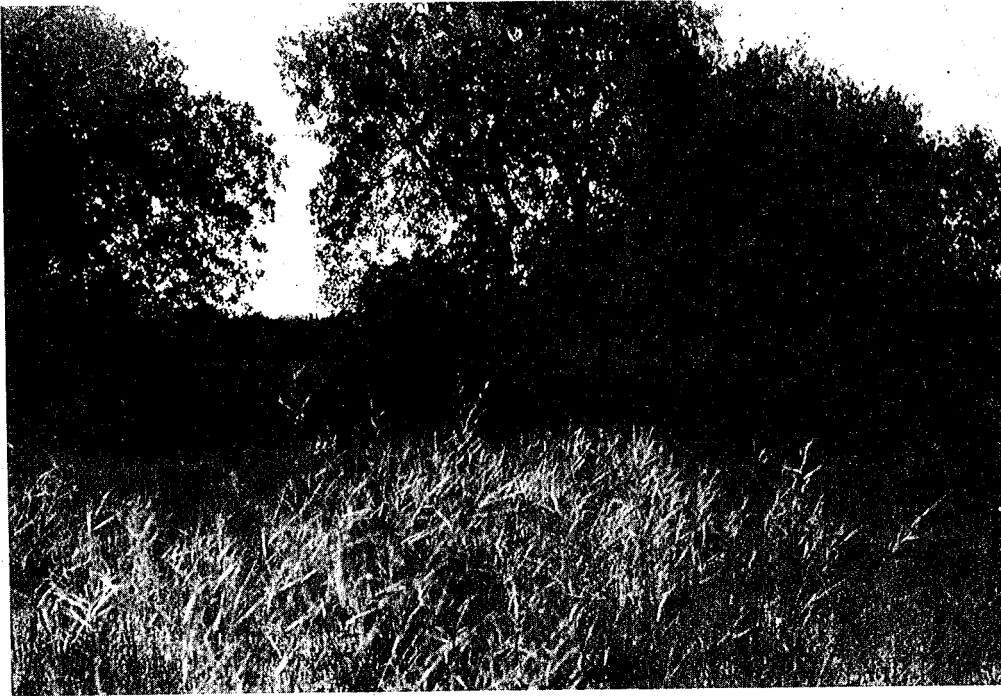
למעלה מ-60 מיני צמחים נרשמו בגבעה זו ומכילהם נפוצים מאוד גיאופיטים אחדים ששולטים כל אחד בעונתו. נמנה כאן את בן-חצב סתונוני, הבצלת קטנת-פרחים, בן-חצב יקינתוני, חצב מצוי, כלנית מצויה, נורית אסיה, זהבית שרונית, לופית מצויה, שפתן מצוי, צבעוני השרון, מצילות החוף, שום קצר ושום האבקנים.

כתמים של חמרה חולית במורדות המערביים של הגבעה מאופיינים בחברת שמשון סגלגל ומתנן שעיר. על החמרה החולית בולטים בין העשבוניים הרבה צמחי חמרה וחולות. בעונת האביב שולטים כאן קחוון החוף וחומעת ראש-הסוס, וכן אופיניים פה תלתן פלישתלי, שום ארדל, תלתן בלוטי, כף-העוף הפחוטה, לשון-הפר המגובכת ורבים אחרים.

בקיץ המראה הכללי של הגבעה יבש, אולם דווקא אז פורחת כאן בשפע יחסי דרבנית סגולה. הדרבנית הסגולה שכיחה (אם כי לא בלעדית) למדי בגבעות הכורכר בארץ, ונמצאה גם בגבעות ניר-עם – ארז, בבני-ברק ובשייך מוניס.



תל יצחק דרום (הדרך לתל מונד היא דרך עפר).



שמורת קדימה: חורשת אלונני תבור, שריד ליער אלון התבור ששלט בעבר בשרון. צילם: משה הרטמן.