

# הבקעה וספר שומרון - סיכום השתלמות כלנית

## 19.3.2015

אבי שמידע - [avi.shmida@gmail.com](mailto:avi.shmida@gmail.com)

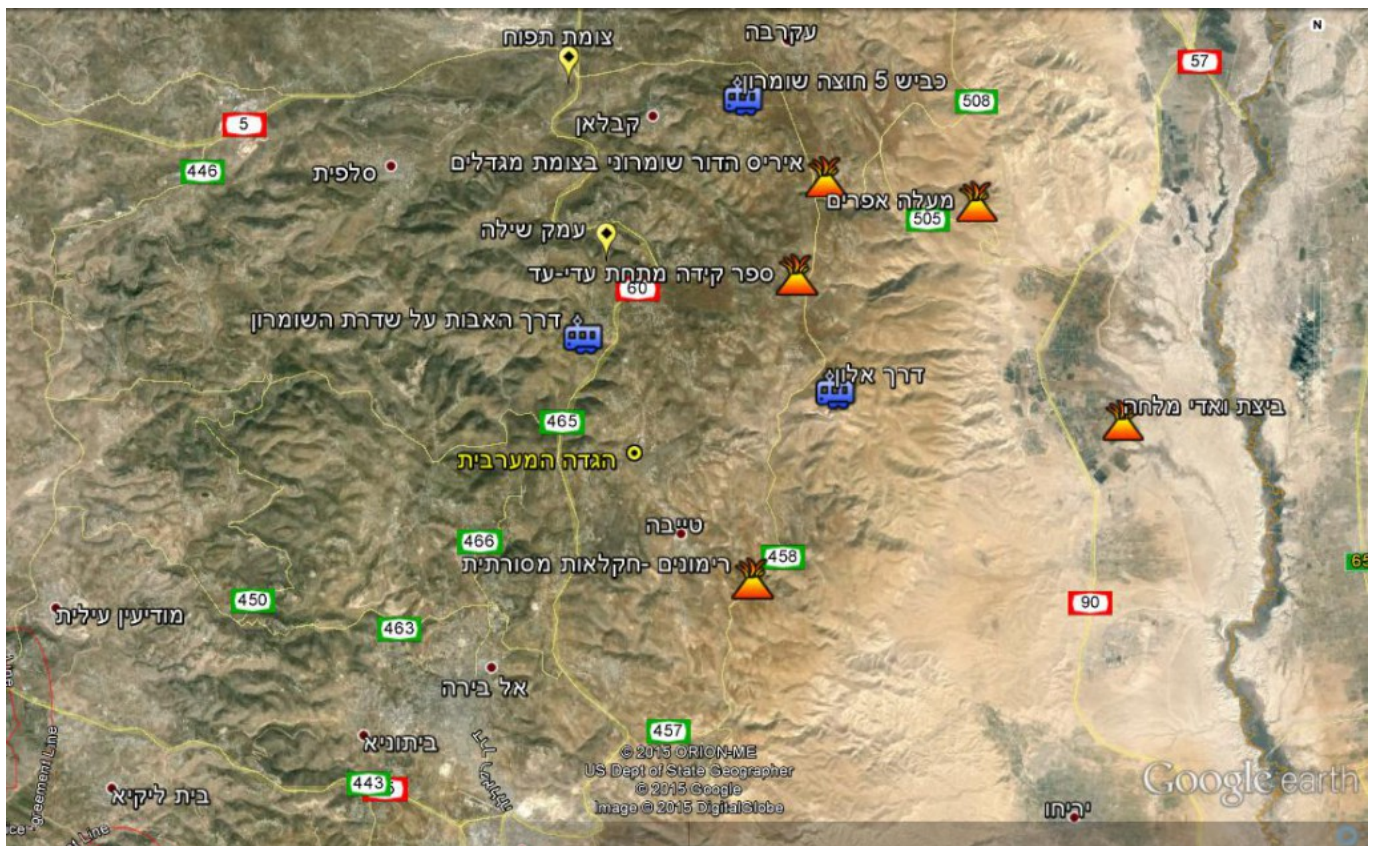
השתתפו בהכנת הסיכום: מימי רון, גדי פולק. צילומים: ערגה אלוני, ליאור אלמגור, גדי פולק

תקציר: שנת תשע"ה היא שנה גשומה ויוצאת דופן לטובה לצמחייה ולפריחה בישראל. סופת השלג והגשם הענקית שהתרחשה במחצית השנייה של פברואר 2015 הורידה גשמי ברכה בכל דרום ישראל וסחפה את הצמחייה המדברית לחגיגה של פריחות בחודש מרץ ובכלל זה באזור ים המלח, בבקעה ובמדבר שומרון.

=====

### תחנות ההשתלמות

1. נחל תמרים לחוף ים המלח, רום: 357- עד 312 מ' (מתחת לפני הים)
2. ביצת ואדי מלחה צפונית לעוג'ה, רום: 304 מ' (מתחת לפני הים)
3. מעלה אפרים, ממול אזור התעשייה, רום: 59 מ'
4. איריס הדור שומרוני בצומת מגדלים על דרך אלון, רום: 566 מ'
5. ספר קידה למרגלות הישובים עדי-עד וקידה, רום: 733 מ'
6. חקלאות בעל ליד הישוב רימונים על דרך אלון, רום: 673 מ'



מפת תחנות ההשתלמות (מיקום נחל תמרים - במפה נפרדת במסגרת תיאור התחנה). Google Earth

שנת תשע"ה היא שנה גשומה ויוצאת דופן לטובה לצמחייה ולפריחה בישראל. כבר בחודש נובמבר חזה השרות המטאורולוגי כי השנה תהיה גשומה יותר מהממוצע. עד למועד כתיבת דף זה (19.3.2015) ניתן לסכם כי ברוב אזורי הארץ כמות המשקעים היתה גבוהה בהרבה מהממוצע הרב-שנתי. לדוגמא כמות הגשם בירושלים עד סוף חודש מרץ הסתכמה ב- 563 מ"מ בעוד שהממוצע השנתי הוא 537 מ"מ. השנה איננה ברוכה רק בסך-כל הגשם אלא גם פיזור המשקעים היה מדורג ללא תקופת יובש ממושכות בין אירועי הגשם. גם מספר פרקי הגשם היה גדול בהרבה מהממוצע: בעוד שבכל שנה עוברות בארץ 31 סופות גשם בממוצע, הרי שהשנה עד כה נרשמו בירושלים 29 פרקי גשם, ואנו רק במחצית השניה של חודש מרץ. בצפון הארץ ובירושלים נרשמו שלוש סופות בהן ירד שלג כאשר שתיים מהן היו ממש גדולות והשאירו כמות של 20-28 ס"מ שלג על פני הקרקע.

גשמי הברכה המוקדמים בחודש נובמבר, שירדו בעיקר בגליל ובמישור החוף, הביאו לפריחה מוקדמת של סביונים ומצליבים טרם ירידת הטמפרטורות בחודש ינואר. עצירת גשמים בינונית בחודש דצמבר לא גרמה להתייבשות הצמחים והנבטים ותוספת הגשמים הגדולה בחודשי ינואר - פברואר הביאה לצמיחה ירוקה ולפריחה כמעט בכל אזורי הארץ. רק מדבר-יהודה והנגב הדרומי נותרו ללא פריחה משמעותית עד סוף חודש פברואר, אך סופת השלג/גשם הענקית של 17-21.2.2015, הורידה גשמי ברכה בכל דרום ישראל וסחפה את הצמחיה המדברית לחגיגה של פריחות במחצית השניה של חודש מרץ. במיוחד מומלץ לבקר באזור הבקעה, באזור המכתש הקטן ובערבה הצפונית - אזורים שלא ביקרנו בהם השנה בהשתלמויות.

האם הפריחה הקדימה יחסית השנה או איחרה? התשובה איננה אחידה וכוללת "גם וגם". שני גורמים סביבתיים ראשיים מביאים לפריחה מוקדמת של הצמחיה העשבונית: הגורם הראשון הוא כמות משקעים גדולה וצמיחה רבה המביאה את הצמח לגודל האופטימלי שלאחר מכן הוא עובר לפריחה. הגורם השני הוא טמפרטורה גבוהה השוררת לרוב בשבוע-שבועיים של תקופת יובש וחום קיצוניים בהשוואה לרגיל. כך למשל נוכל להסביר את הפריחה המוקדמת של משטחי הכלניות בנגב המערבי השנה אשר פרחו בעוצמת שיא כבר בסוף ינואר בעוד ששיא הפריחה הרב-שנתי חל בממוצע בסביבות ה-7 בפברואר. מנגד, עונת הקור הממושכת בחודשי ינואר-פברואר בהרים הביאה לאיחור בעונת הפריחה של צמחים רבים ואפשר היה לראות בחודש מרץ פריחה **של זמזומית מצויה, כלנית מצויה, זהבית דמשקאית ומשטחים של ניסנית דו-קרנית** (אשר פורחים בד"כ בחודש ינואר).

במעונות רבים ניתן היה השנה לראות פריחה בו זמנית של **כלנית מצויה**, **צבעוני ההרים**, **נורית אסיה ופרג אגסי** - כאשר מינים אלה בעלי הפריחה האדומה פורחים בדרך כלל זה אחרי זה באותו מקום.

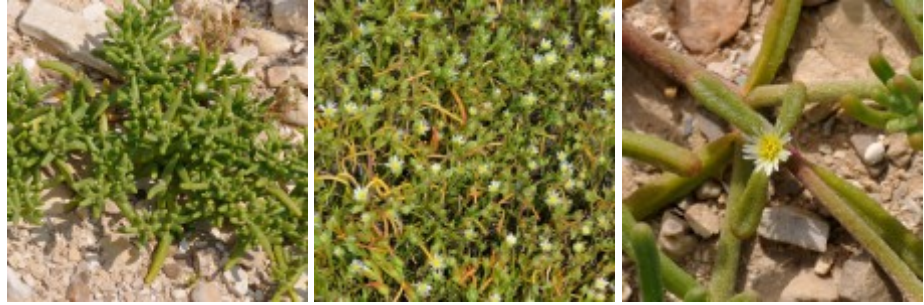
### נחל תמרים לחוף ים המלח

רום: 357- עד 312- מ'. נרשמו 75 מיני צמחים ועוד 30 במצוקים



תחנת נחל תמרים: מימין - מיקום גיאוגרפי (Google Earth) . משמאל - מישורי הבליה. צילם: גדי פולק ©  
לחצו על התמונות להגדלה

תחנת נחל תמרים נמצאת על חוף ים-המלח וכוללת מישורי בליה ומתלולים סלעיים של מצוק ההעתקים לאורך בקע ים-המלח. כמות המשקעים השנתית מוערכת כאן ל-90 מ"מ (בעין-גדי 76 מ"מ). הגענו לאחר שיא הפריחה כאשר משטחי **שלח הערבות ואהרונסונית פקטורי** קמלו אך בד בבד ראינו את תחילת הפריחה של הסוקולנטים החד-שנתיים: **אהל מצוי**, **אהל מגושם**, **חיעד קנרי וחיעד ספרדי**. בערוצים התפעלנו מכתמי פריחה עזים בצבע סגול-ארגמן כהה של **עכנאי זיפני**. הצהוב של פרעושית גלונית וסביון הערבות כמעט חלף לו אך צפינו בשיא הפריחה של **מררית החוף**.



מימין לשמאל: אהל מצוי, אהל מצוי, אהל מנושם, חיעד ספרדי. צילם: ליאור אלמגור ©

במישורים הבדלנו בין בית גידול מכונס (קונטרקטי) למפוזר (דיפוזי): במשטחי הרג (קרקע מדברית בעלת קרום קשה וחצץ אבני מעליו, חמדה בשפה עממית) אחוז גבוה של מי גשם אינם מחלחלים לתוך הקרקע והם נפסדים בצורת נגר עלי לערוצים. לכן באקלים צחיח זה, פחות מ-100 מ"מ גשם, גדלים במישור הרג כמעט רק צמחים חד-שנתיים, והשנה שגשגו שם משטחים של **מלעניאל מצוי, אהל מצוי ושלח הערבות** (ראה טבלה). בערוצים פגשנו קמה גבוהה במיוחד של צמחים חד-שנתיים וצבע ירוק חזק של השיחים ובני השיח הרב-שנתיים: המלעניאל גדל בערוץ לגובה של חצי מטר ועומדי העכנאי היו בגובה 60 ס"מ. רשמנו בערוץ צמחים חד-שנתיים ים-תיכוניים רבים אשר צמחו לגובה של 70 ס"מ, כגון- **עוקצר מצוי, חפורית קטנה ולועית קטנה**. בעוד רוב משפחות הצמחים פורחות עתה, צמחי משפחת הסלקיים פורחים מאוחר יותר ועיקר פריחתם בסתיו. מבין צמחי משפחת הזוגניים זכינו לראות פריחה שופעת של פגוניה רכה וזוגן השיח. הראשונה פורחת בסגול משגע והשני בפרח לבן מצטנע.

צמח נדיר למדי שגדל בערוץ ליד הכביש הוא **חבלבל מגובב**. זהו בן-שיח סודני בעל גבעולים רגילים בצד גבעולים המסתלסלים סביב עצמו וגביעי פרחיו בעלי שערות משי נהדרות. מין זה שכיח למדי באזור נחל-צאלים - עין גדי וכשאר הצמחים הסודניים בארץ, נעשה נדיר מאוד כלפי הבקעה ותחנת נחל תמרים היא אחת התחנות הצפוניות ביותר שלו!





מימין - עכנאי זיפני. צילום: ליאור אלמגור ©. משמאל - חבלבל מגובב. צילמה: ערנה אלוני ©

## טבלה מספר 1- צמחים אופייניים לתחנת נחל תמרים :

צמחים סודניים בתחנת נחל תמרים	צמחי מדבר רב-שנתיים שולטים	צמחי מדבר חד-שנתיים שולטים	צמחים חד-שנתיים שכיחים בערוץ מדברי
חבלבל מגובב	זוגן השיח	אהל מצוי	עכנאי זיפני
אבוטילון השיח	יפרוק המדבר	חיעד קנרי	פרעושית ערבית
זיף-נוצה ריסני	יפרוק זיפני	מלעניאל מצוי	שלח הערבות
מלפפון הנביאים (קישוא)	מלחית אשונה	אהרונסונית פקטורי	מלעניאל מצוי
אזוביון מדברי	מלחית קשקשנית	לחך סגלגל	תודרה מעובה
פורסקולאה שבירה	מתלולן הערבות	שלח הערבות	פורסקולאה שבירה
בן-דוחן מדברי	כוכב ריחני	בן-שלח מנוצה	קחוון ים-המלח
	ערטל מדברי	דו-קרן מדברי	פשתנית ססגונית סגולה
		גרגרנית כוכבנית	חומעה ורודה

להלן נציג טבלה של צמחים האנדמיים למדבר יהודה. דיון על זיקתם הפיטוגיאוגרפית ניתן למצוא בעלון רתם מס. 8 "על הצמחיה הסודנית בישראל".

### צמחים אנדמים למדבר-יהודה

עוקץ- עקרב ים-המלח  
אפיונת ים-המלח(לא ראינו)  
שום יריחו (לא ראינו)  
קחוון ים-המלח  
צמרורת בואסיה  
תלתן הנביאים (ספר)  
דרדר צמרני (לא ראינו)  
מרור שנהבי (מצוקים, לא ראינו)  
סתוונית טוביה (ספר, לא ראינו)

### צמחים בעלי זיקה לצמחית הרים גבוהים (חרמון)

שום צנוע  
שום יריחו  
זמזומית המדבר  
עקצוץ מזרחי



תיקונים לשמות צמחים שנאמרו במהלך ההדרכה בנחל תמרים:

**בן-חיטה מדברי** - במקום בן-חיטה רב-אנפין

**שיבולת-שועל מתפרקת** - במקום ש"ש.ערבתית  
**מררית החוף** - במקום מררית דמשקאית ומ.הערבות

## **רשימת צמחים מלאה מתחנת נחל תמרים**

### **ביצת ואדי מלחה צפונית לעוג'ה**

רום: 304- מ' נרשמו 54 מיני צמחים

תחנה זו ממוקמת מצפון לעוג'ה ומזרחית לשוב נירן הנקרא בפי תושביו "נערן". זוהי מלחת ענק אשר נוצרת כתוצאה מהתנקזות נחלי פצאל ואל-אחמר לעבר בקעת הירדן. אנו עצרנו ובקרנו בקצה הדרומי של המלחה אשר שמה הפורמלי הוא "שמורת ביצת ואדי מלחה" (מקובל כי ביצה היא בית-גידול בו יש מים עומדים ברוב חודשי השנה אך שמורה זו למעשה יבשה על פני שטח הקרקע במשך חודשים רבים).

ביקרנו בשולי המלחה במישור לבנבן של קרקע גבסית על גבי תצורת הלשון. בתחנה שלטו שיחים של מיני סלקיים: **אוכם שיחני**, **אוכם ארץ-ישראלי** ו**מלוח קיפח**. התווסף אליהם שיח של **ימלוח פגום** שהיה בשיא פריחה. לעומת שיחי הסלקיים שהם בעלי פרחים זעירים ומואבקי רוח, הימלוח שייך למשפחת הזוגניים ומואבק על ידי בעלי-חיים. בהתאמה יש לו פרח לבן פתוח לרווחה בעל חמישה עלי כותרת ו-10 אבקנים.

הצמח החשוב ביותר מבחינת פיטוגיאוגרפית ושמירת טבע הוא **אוכם ארץ-ישראלי**. זהו צמח "אדום" בסכנת הכחדה, תת-אנדמי (גדל גם בסיני ובירדן) אשר פרטים נוספים עליו ניתן למצוא בכרך א' של הספר האדום של צמחי ישראל. לעומת שאר רוב מיני הסלקיים הוא מקדים לפרוח ומצאנו בשיחים בודדים פרחים ראשונים פתוחים בחיקי עלים. בביצת מלחה שיחי האוכם ממש "ענקיים" בגובה 1 מטר, אך בדרך כלל גובה הצמח רק 25-40 ס"מ וכך הוא גדל במלחות גבסיות יובשניות ליד יריחו וקליה. נדגיש כי **אוכם ארץ-ישראלי** איננו "מין טוב", כלומר אפשר למצוא אוכלוסיות ובהם פרטים הנראים כמעבר ל**אוכם אמיתי** (בבקעה) או ל**אוכם תולעני** במלחות הערבה). שלושתם נמנים על קבוצת אוכמים הגדלה במלחות קיצוניות ואופייניים להם עלים מכחילים דמויי כער, לפעמים גליליים ולפעמים בעלי חלק עליון שטוח, כאשר הפרחים הדו-מיניים יושבים בבסיס העלים. **אוכם אמיתי** גדל בעיקר במלחות חוף הים-התיכון (אך גם בקציעות ובעין עובדת) ו**אוכם תולעני** שולט במלחות הערבה ובמדבריות ערב הקיצוניים.



מימין - אוכס ארץ-ישראלי. צילם: גדי פולק ©. משמאל - ימלוח פגום. צילמה: ערנה אלוני ©

תופעה מיוחדת שראינו השנה היו כתמי החד-שנתיים המוריקים מסביב לשיחים לעומת הקרחות החשופות ביניהם. מדוע גדלים החד-שנתיים דווקא בשולי השיחים? לכאורה היינו צריכים למצוא דגם הפוך בו בשולי השיח הסלקי המליחות יותר גבוהה והתחרות מצד השיח יותר חזקה ולפיכך נמצא פחות חד-שנתיים. הדגם ה"דו-פאזי" הנל מרמז כי בשולי השיחים השנה, נקוו הרבה יותר מים אשר כנראה שטפו את המלחים לעומק הקרקע. יתכן גם שמתחת לשיחים מצטברים יותר זרעים. התוצאה השנה התבטאה בכתמי פרחי בשלל צבעים המעטרים את כתמי השיחים במעגלים של צהוב, לבן וורדרד. שלטו בפריחה החד-שנתית הצהוב של **ניסנית זיפנית ומרור עדין**, לבן של **קחווני מצוי** ולבן-ורדרד של **עדעדיית משובלת**. טבלה מספר 3 מציינת מספר מינים חד-שנתיים המיוחדים לבית-גידול זה והנדירים בשאר אזורי הארץ: **אוזנן משולשן, יתדן מפושק, אבי-ארבע מלוח וילקוטון שרוע**. את היתדן והילקוטון אפשר גם למצוא בצידי דרך לחים באופן עונתי, ונראה כי המלחות הללו הם בית-גידולם הראשוני.



מימין לשמאל - יתדן מפושק, אבי-ארבע מלוח, עדעדיית משובלת, עדעדיית משובלת. צילם: ליאור אלמגור ©

בהפתעה יפהפיה, מצאנו שני צמחים טפילים האופייניים למדבר: **טופל אדום** בעל צבע בודרו-אדמדם ו**יחנוק המדבר** בעל פריחה צהובה שופעת. היחנוק מוכר כטפיל בעיקר של **מלוח קיפח** וכך מצאנו אותו בתחנה. זהו האתר הצפוני ביותר של יחנוק המוכר לנו! (מי שמכירים אתר צפוני יותר מוזמנים לדווח). הטופל טפיל על צמחים שונים וממשיך בתפוצתו צפונה עד הירמוך וקירטוני עין-גב.



מימין - יחנוק המדבר. משמאל - טופל אדום. צילמה: ערנה אלוני ©

טבלה מס.3: צמחים אופייניים לביצת ואדי מלחה

צמחי מלחה חד-שנתיים אופייניים	רב-שנתיים אופייניים למלחה	סוקולנטים (בשרניים) בעלים	צמחים מפרישים מלח אקטיבית
אוזן משולשן	אוכם ארץ-ישראלי	אהל מצוי	עדעד מאובק
יתדן מפושק	אוכם שיחני	אבי-ארבע מלוח	עדעדית משובלת
פרנקניה מאובקת	מלוח קיפח	חיעד ספרדי	אשל היאור
עדעדית משובלת	ימלוח פגום	אוכם ארץ-ישראלי	אשל מרובע
אבי ארבע מלוח	עדעד מאובק	אוכם שיחני	
חיעד ספרדי	<b>טפילים רב-שנתיים</b>	ימלוח פגום	
מרור עדין	טופל אדום		
ילקוטון שרוע	יחנוק המדבר		

## רשימת צמחים מלאה מתחנת ביצת מלחה

### מעלה אפרים

מול אזור התעשייה רום 59 מ', נרשמו 95 מיני צמחים. תחנה זו ממוקמת ברום הנמוך של חגורת הספר ובהתאם לכך מצאנו בה מספר מינים מדבריים: **כנפן קוצני דוקרן מדברי וריסן דק**. בחלק היובשני של חגורת הספר לא גדלים שיחים ולפיכך לא מצאנו שיחי אשחר ארץ-ישראלי, קידה שעירה או עוזרר קוצני. לעומת זאת אופייניים לאזור שיחי **רתם המדבר** כ"רוכבים" על גבי חברות הצומח העשבוניות. בשולי הכביש ניתן למצוא שיחים בודדים של **רכפתן מדברי** הגדל במעונות מופרעים. מעניין כי **רכפתן מדברי** התפשט מאז הקמת דרך אלון וגדל בכמה מקומות בקירות הדרך הסלעיים כמו למשל ליד רימונים ברום 680 מטר. זוהי הנקודה הגבוהה ביותר בה מוכר כיום **רכפתן מדברי**. בעבר גדל שיח רכפתן בשולי הכביש ליד גשר מלחה בירושלים (רום 770 מטר) אך נעקר בפעולת גינון של עיריית ירושלים. מבין החד-שנתיים שלט בשטח ללא עוררין **מלעניאל מצוי**. זהו המין החד-שנתי היחידי מבין שאר מיני המלעניאל שהם רב-שנתיים ואופייניים בעיקר למרכז אסיה היובשני. במזרח

התיכון זהו הדגן השכיח ביותר במדבר בשנים גשומות. קל להכירו כי לכל פרח ישנו רק מלען יחיד שבבסיסו גרגיר הוא זרע הדגניים. בצמוד למלעניאל מצאנו כצמי שלטון של **בן-שעורה מצוי**, צמח חד-שנתי נמוך (15 ס"מ) האופייני לחגורת הספר. בסיס יחידת התפוצה שלו בעל שערות משי מבריקות וכך קל להכירו.



מימין - שלהבית קצרת שיניים. צילם: ליאור אלמגור ©. במרכז - סומקן דוקרני. משמאל - בן-שעורה מצוי. צילמה: ערנה אלוני ©

בחגורת הספר גדלים הרבה מאוד קוצים חד ורב-שנתיים. מקובל להסביר קוצניות זו כהתאמה למשטר רעיית הצאן האינטנסיבי באזור. להלן רשימת הקוצים הרב-שנתיים: **סומקן דוקרני, עכובית הגלגל, קיפודן בלאנש, קיצנית צפופת-עלים, נואית קוצנית, ריסן דק, חוחן הירדן (לא ראינו), חרחבינה מגובבת.** רשימת הצמחים הקוצניים החד-שנתיים: **קורטם מכחיל, קורטם דק, דרדר קרומי, דרדר מצוי, חורשף השבכה, גדילן מצוי.**

טבלה מספר 4: צמחים המאפיינים את חגורת הספר

מאפיינים את חגורת הספר - צמחים רב-שנתיים	צמחי מדבר שעולים לספר ו/או צפונה (בסוגריים - תחנתם הצפונית ביותר הידועה)
סומקן דוקרני	נואית קוצנית
חוטמית הגליל	כנפן קוצני (מעלה אפרים)
בוצין הירדן	תמריר מרוקני (מעלה אפרים)
דרדר אשקלון (רימונים)	רכפתן מדברי (דרך אלון)
שלהבית קצרת-שיניים	יפרוק המדבר (סרטבה)
מרווה מלבינה	מלחית אשונה (נחל דישון)
מרווה מנוצה (רימונים)	טופל אדום (חמת-גדר)
שלהבית הגלגל	שיטה סלילנית (נחל פצאל)
קדד קצר-שיבולת	ריסן דק (גלבע)
קדד פוסט (רימונים)	אספסת מפוצלת (דישון)
	דו-קרן מדברי (גלבע)
	בצלציה ארץ-ישראלית (דישון)
	קדד מצליב

תיקון להגדרות בשדה במעלה אפרים

**דבקת יהודה** (בשדה נאמר כי העלים לא מספיק רחבים)

## **רשימת צמחים מלאה מתחנת מעלה אפרים**

### **איריס הדור שומרוני ליד צומת מגדלים**

רום 566 מ', נרשמו 125 מיני צמחים.

עצרנו בתחנה זו באופן לא מתוכנן כי פועה בר הסבה את תשומת ליבנו לאיריסים פורחים. ואכן לאחר טיפוס קשה בין מטליות של טרסות מעובדות במדרון תלול במפנה דרום-מזרחי זכינו לראות שני פרחים ענקיים של **איריס שומרוני**. פורמלית הצמח מוגדר כ **איריס הדור שומרוני** שכן זהו תת-המין הדרומי של **איריס הדור** הגדל בצפון מזרח ישראל ובדרום הלבנון (ראה פירוט בכרך א' ספר האדום של צמחי ישראל ו**בצמח חודש ניסן**). **איריס שומרוני** תואר מהר-עיבל כמין חדש למדע, אך פרופ. פינברון אשר עבדה על הקבוצה בפלורה של ישראל (1986) הורידה את מעמדו הסיסטמטי לדרגת זן של **איריס הדור**. אנו נותנים לו מעמד של תת-מין אנדמי כיוון שיש לו אוכלוסיה גיאוגרפית שונה מזה של האירוס ההדור ה"קלסי". אוכלוסיית השומרון נבדלת מאוכלוסיית הגליל בפרח יותר גדול (דגם זה הפוך מהדגם הנפוץ שתיארנו באיריסים השחורים על פי הכלל בו גודל הפרח יורד מצפון לדרום), מועד פריחה יותר מוקדם וגוונים שונים בצבע הדגלים והשפית. כיוון שיש חפיפה בסימני התכונות הדיאגנוסטיות בין אוכלוסיית הגליל לאוכלוסיית השומרון, צודקת פינברון בהורדת אוכלוסיית השומרון לדרגת תת-מין.

תחנה זו הייתה העשירה ביותר במיני צמחים ורשמנו בה 125 מינים שונים (בשאר התחנות מספר המינים היה "רק" 61 - 95). היא מאופיינת על ידי מינים ים-תיכוניים אופייניים הגדלים בדרך כלל רק בשדרת השומרון ומערבה, לדוגמא: **זלזת הקנוקנות, לוטמית ערבית, בן-סחלב צריפי**.

טבלה מספר 5. צמחים ים-תיכוניים בתחנת מגדלים:

<b>מעוצים ים-תיכוניים</b>	<b>סחלבים</b>	<b>חד-שנתיים ים-תיכוניים</b>
לוטמית ערבית	סחלב פרפרני	פשתנית ארם-צובא
לוטם שעיר	סחלב השקיק	תלתן תריסני
יסמין שיחני	בן-סחלב צריפי	תלתן צמיר
קידה שעירה	דבורנית צהובה	תלתן הפוך
זלזלת הקנוקנות	דבורנית דינסמור	פשתת המכבד
פרסיון גדול	<b>גיאופיטים</b>	ורוניקה סורית
	נורית ירושלים	

## רשימת צמחים מלאה מתחנת צומת מגדלים

### ספר קידה

למרגלות הישובים עדי-עד וקידה, רום 733 מטר, 87 מיני צמחים תחנה זו ממוקמת במתלול שבין כתף "דרך אלון" לבין הרכס המרכזי של השומרון העובר מבעל חצור (1016 מטר) להר-קידה (844 מטר). זוהי בתת-הספר הנשלטת על ידי **סירה קוצנית**. במקום ספרנו 87 צמחים שונים, יותר ממחציתם חד-שנתיים שהיו בשיא פריחה. מצאנו גם מספר מינים נדירים כנו **שברק חוור** (מקודם שמו - ש.לבן). שמנו עושר עצום של חד-שנתיים, רובם ים-תיכוניים ומיעוטם ערבתיים. דוגמא לעושר הרב של חד-שנתיים ראינו בסוג **תלתן** בו רשמנו בשטח של 10 מ"ר 12 מינים, כולם למעט אחד ים-תיכוניים:

<b>תלתן צמיר</b>	(קבוצת ת.הכדורים)
<b>תלתן הכדורים</b>	(קבוצת ת.הכדורים)
<b>תלתן הפוך</b>	(קבוצת ת.הפוך)
<b>תלתן לביד</b>	(קבוצת ת.הפוך)
<b>תלתן נאה</b>	(קבוצת ת.הארגמן)
<b>תלתן הארגמן</b>	(קבוצת ת.הארגמן)
<b>תלתן הנביאים</b>	(קבוצת ת.הארגמן)
<b>תלתן אלמוות</b>	( המשוטים מתפשקים בפריה )
<b>תלתן כוכבני</b>	(קבוצת ת.הארגמן)
<b>תלתן חקלאי</b>	( קבוצת תלתן הדור )
<b>תלתן דוקרני</b>	( הגביע נעשה זיפני בפריה )
<b>תלתן תריסני</b>	( הגביע "נסגר" בתריס בפריה )

אין ספק כי המין ה"חשוב" ביותר לתחנה זו ובכלל לחגורת הספר בישראל הוא **תלתן הנביאים**, מין אנדמי לישראל שהיה בשיא פריחה והשנה שלט בכתמים בכל תחנות הספר ממעלה מכמש (וגם בתקוע ובמצפה יאיר) ועד דרום הגלבו. באופן נדיר מאוד הוא נמצא

גם במזרח הגליל ובדרום הרי-יהודה. זהו מין דו-גוני, בעל פרחים עליונים חוורים ופרחים תחתונים (זקנים) בצבע ארגמן הקרוב מאוד לתלתן נאה (לשניהם זוג עלים עליונים נגדיים לעומת תלתן הארגמן). אלא שלמין זה תפרחת סגלגלה מאורכת ופרחים יותר קטנים. ב"מבחן הסימפטריה", כאשר שני המינים הקרובים, תלתן נאה ותלתן הנביאים גדלים באותה פיסת קרקע - אין ביניהם בני כלאים.



תלתן הנביאים וקחון מצוי. צילם: גדי פולק ©

בחלק העליון של התחנה, ישנם מעט שיחים ועצים נמוכים ים-תיכוניים: **קידה שעירה, שקד מצוי, עוזרר קוצני ואפילו אגס סורי** פורח (ליד עדי-עד). כיום שתולים לאורך דרך אלון וליד הכפר דומא שטחים נרחבים של עצי זית אך לפנים לא היה המצב כך; בכל הכתף של דרך אלון מזרחים לשדרת השומרון היו שתולים בעיקר מטעים של **שקד מצוי** המותאם יותר מהזית לתנאי המשקעים המועטים בחגורת הספר. ואכן שרידי מטעים של שקדים נוכל לראות עדיין ליד הכפרים מגדל בני-פדיל, מוע"יר, ומזרחית לטייבה ולמכמש. מטעי הזיתים הניטעים ברצועה זו אינם מניבים כמעט פרי ללא תוספת מים בקיץ וזה לעומת מטעי השקד החונטים ומגדלים פרי לרוב.

תיקון הגדרה לתחנת קידה

**זעזועית גדולה במקום זעזועית משובלת**

**רשימת צמחים מלאה מתחנת קידה**

**רימונים - שדה חקלאות בעל מסורתית**

על דרך אלון, רום 673 מטר, 88 מיני צמחים.

אזור צומת רימונים ידוע מאז שנות השבעים של המאה הקודמת כאחד האתים העשירים

ביותר במינים נדירים. האזור ממוקם בכתף של דרך אלון, מספיק גבוה וקרוב לשדרת השומרון ומספיק רחוק ויבש כדי להרחיק את רוב צמחי החורש והבתה הים-תיכוניים. נמצא בו צירוף מעניין של שדות חקלאיים על קרקע חומה-לסית שיש עליה עיבוד מסורתי של חריש שטוח במטליות קרקע המעובדות לפרקים וללא תוספת של דשן כימי או אורגני. מעניין כי המציאות של צמחים נדירים באזור זה מתרכזת דווקא בשדות ולא בסלעים. כך מצאנו בתחנה זו בין שורות צמחי החיטה שפע של מינים נדירים: **חספסנית השדה** פרוחה בכחול שמימי; שפע של עומדי **דבקה משולשת** בעלת פרחים לבנבנים זעירים ופרי מקושת כלפי מטה; **שלהבית הגלגל** שעדיין לא פרוחה ולה עלים משולשים קרובים לקרקע והיא יוצרת משטחים כיוון שיש לה ריבוי על ידי קנה-שורש.



מימין - ציפורנית דמשקאית. משמאל - מניפנית גרוזית. צילמה: ערגה אלוני ©

שלושת המינים שהם "מציאות התחנה" הם **קדד קצר-שיבולת**, **מניפנית גרוזית** ו**קדד פוסט**. **קדד קצר-שיבולת** ידוע בישראל רק מאזור זה של צומת רימונים. הוא שייך לקבוצת קדד באר-שבע לה אופייני ם פרחים צהובים גדולים ותפרחת חסרת גבעול הצמודה לקרקע. למין זה אופייני עלעלים אליפטיים עגולים בעוד לשאר המינים בקבוצה (**קדד האורנים** בחרמון, **קדד באר-שבע** בנגב) עלעים מאורכים. המין הקרוב ל**קדד קצר-שיבולת** הוא **קדד אהרונסון** אשר לו עלעלים ופרי בעלי שערות ממושקות ארוכות. רק מחקר השוואתי עתידי יפתור האם אכן אלה שני מינים עצמאיים.

**קדד פוסט** הוא מין קדד מקבוצת "קדד גדול-פרי" בעל פרחי ענק צהובים (תיקון: בעת ההדרכה הוא כונה **קדד מואב**). לעומת קדד קצר-שיבולת לצמחים יש גבעול זקוף גבוה בעל עלי מורכבים ארוכים הפרושים לצדדים. זהו מין קרוב ל**קדד פינברון** אשר היה ידוע

עד כה רק מאזור מואב בעבר-הירדן ועל כן אנו יכולים להתברך כי בהשתלמות זו מצאנו מין חדש לישראל. על ההבדלים בין קדד פינברון לקדד פוסט והרחבה על הקבוצה - בכתבה מיוחדת שתעלה בקרוב באתר כלנית.



מימין - קדד פוסט. משמאל - קדד קצר-שיבולת. צילמה: ערגה אלוני ©

טבלה מספר 6 : צמחים אקסקלוסיביים ומאפיינים את חגורת הספר במזרח שומרון

גיאופיטים אופייניים לחגורת הספר	מאפיינים את חגורת הספר - רב-שנתיים	אקסקלוסיבי לחגורת הספר - צמחים חד-שנתיים
סתונית טוביה (מואדי קלט דרומה)	סומקן דוקרני	תלתן הנביאים
איריס שחום (רימונים)	חוטמית הגליל	מניפנית גרוזית
איריס הדור שומרוני	בוצין הירדן	ציפורני-חתול עבות
סיפן סגול (לא ראינו)	דרדר אשקלון (רימונים)	ציפורני-חתול ארץ-ישראליות
זמזומית מושיוף (קרובה לז.מצויה)	שלהבית קצרת-שיניים	טופח אדום
	מרווה מלבינה	דבקה משולשת
<b>לא הצלחנו למצוא(חד-שנתיים נדירים בחגורת הספר)</b>	מרווה מנוצה (רימונים)	גרגרנית ירושלים
ליסיאה סורית (עדי-עד, סוף אפריל)	שלהבית הגלגל	אפון נמוך
דו-פרית מכורבלת (כוכב השחר)	קדד קצר-שיבולת (רימונים)	חספסנית השדה
תריסנית שיכנית (מגרון, כוכב השחר)	קדד פוסט (רימונים)	צללית סיני
דו-כנף ריחני (כוכב השחר, דומא)		

### רשימת צמחים מלאה מתחנת רימונים

=====

כל הזכויות שמורות ל"כלנית" ©

**ציטוט: שמידע, א. 2015. הבקעה וספר שומרון - סיכום השתלמות כלנית 19.3.2015,**

הבקעה וספר שומרון - סיכום השתלמות כלנית 19.3.2015

=====