

צָרִי מְזוּהָה שׁוֹב עִם שְׂרָף שֶׁל לְבָנָה רְפוּאִי

מרדכי כסלו, המעבדה לבוטניקה ארכאולוגית, הפקולטה למדעי החיים, אוניברסיטת בר-

אילן - Mordechai.Kislev@biu.ac.il

אמוץ דפני, המכון לאבולוציה ובחוג לביולוגיה אבולוציונית וסביבתית באוניברסיטת חיפה -

amots.dafni@gmail.com

אורית שמחוני, המעבדה לבוטניקה ארכאולוגית, הפקולטה למדעי החיים, אוניברסיטת

בר-אילן - osimchoni@gmail.com

תמונת השער: פרח לבנה רפואי, צילמה גלית משה ©

תקציר: סוגי הבושם השונים המוזכרים בתנ"ך ריתקו מזה אלפי שנים את בני האדם אשר ניסו למצוא את פשרם ואת המין הביולוגי ממנו הופק השרף והבושם. במאמר זה מובאות עדויות על זיהוי הצרי כשרף המופרש מענפי **הלבנה הרפואי** *Styrax officinalis* כתוצאה מפגיעה של זחל העש - **ססעץ מנומר** *Zeuzera pyrina*.



לבנה רפואי *Styrax officinalis* מימין ומשמאל פריחה אופיינית, צלמו גלית משה ואהרוני מור © ,
באמצע: עץ לבנה קשיש ליד תל יודפת, צילם: אבגלעד ©

צָרִי יְדוּעַ כֶּשֶׁם שֶׁל בּוֹשֵׁם בְּעוֹלָם הָעֵתִיק. בּוֹשֵׁם הוּא שֶׁם כּוֹלֵל לְכָל נוּזֵל, מִשְׁחָה או שֶׁמֶן אֶתְרִי, הַמְפִיץ רִיחַ נְעִים. סוּגֵי הַבְּשָׁמִים הַקְּדָמוֹנִים הוֹפְקוּ בְּעִיקָר מֵאֵיבְרִים שׁוֹנִים שֶׁל צִמְחִים. בִּאלֵה יֵשׁ חוֹמְרִים שֶׁמְנוּנִים, הַקְּרוּיִים שֶׁמֵּנִים נְדִיפִים, מִשּׁוּם שֶׁהֵם הוֹפְכִים בְּנִקְל מִנוּזֵל לְאֵדִים. בְּעֵבֶר יִיחָסוּ לְמִינֵי הַבּוֹשֵׁם חֲשִׁיבוֹת רַבָּה מְאוּד, בְּעִיקָר מִשּׁוּם שֶׁהֲרַחְצָה לֹא הֵייתָה דָּבָר שֶׁבִּשְׁגָרָה, וְהִיא צוֹרֵךְ לְחִפּוֹת עַל רִיחוֹת גּוֹף לֹא נְעִימִים.

צָרִי מוזכר בתנ"ך 6 פעמים. משני פסוקים בספר בראשית לומדים שאת המוצר צָרִי מפיקים מצמח הגדל בגלעד או באזור סמוך לו וכן שהוא מיוצר מאחד מצמחי הבושם שהיו חסרים במצרים. המוצר הזה יכול להיות השָׁכָף עצמו או ענפים עם שָׁכָף בתוכם, שמפיקים ריח נעים על ידי שריפתם האיטית. בנוסף, משלושת הפסוקים בספר ירמיהו - לומדים שהמוצר המיוצר בגלעד משמש כמרכיב לתרופות ידועות. יש גם פסוק ביחזקאל המלמד שסחרו בו גם דרך נמל העיר צור לכיוון ארצות המערב. מששת הפסוקים הללו מתברר שצָרִי הוא שם של מוצר ולא בהכרח שם של צמח. מוצר זה שימש כתרופה וגם כבושם.

להלן הפסוקים בתנ"ך בו מופיע המושג **צָרִי** :

בראשית לז, כה: וַיֵּשְׁבוּ לֶאֱכֹל לֶחֶם וַיִּשְׂאוּ עֵינֵיהֶם וַיֵּרְאוּ וְהִנֵּה אֲרֻחַת יִשְׁמַעְאֵלִים בָּאָה מִגְּלַעַד וְגַמְלִיָּהֶם נֹשְׂאִים נְכֹאת וְצָרִי וְלֹט הוֹלְכִים לְהוֹרִיד מִצְרַיִמָּה.

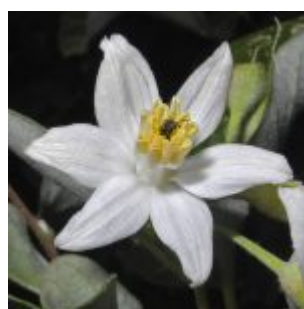
בראשית מג, יא: וַיֹּאמֶר אֱלֹהִים יִשְׂרָאֵל אָבִיהֶם אִם כֵּן אֶפְוֹא זֹאת עֲשׂוּ קָחוּ מִזִּמְכַת הָאָרֶץ בְּכֻלֵּיכֶם וְהוֹרִידוּ לְאִישׁ מִנְחָה מֵעֵט צָרִי וּמֵעֵט דָּבֶשׁ נְכֹאת וְלֹט בְּטָנִים וְשֻׁקְדִים.

ירמיהו ח, כב: הַצָּרִי אֵין בְּגִלְעָד אִם רֶפֵא אֵין שָׁם כִּי מִדּוּעַ לֹא עָלְתָה אֲרֻחַת בֵּת עַמִּי.

ירמיהו מו, יא: עָלִי גִלְעָד וְקַחִי צָרִי בְּתוֹלַת בֵּת מִצְרַיִם לְשׂוֹא הַרְבִּית רֶפְאוֹת תַּעֲלֶה אֵין לָךְ.

ירמיהו נא, ח: פְּתָאִם נִפְלָה בְּבֶל וַתִּשְׁבֶּר הַיְלִילוֹ עֲלֶיהָ קָחוּ צָרִי לְמִכְאוּבָה אוֹלֵי תַרְפָּא.

יחזקאל כז, יז: יְהוּדָה וְאֶרֶץ יִשְׂרָאֵל הֵמָּה רְכָלְיֶךָ בְּחֹטִי מִנִּית וּפָנֶג וְדָבֶשׁ וְשֶׁמֶן וְצָרִי נִתְּנוּ מֵעֲרֶבְךָ.



פריחה של לבנה רפואי *Styrax officinalis*, הפרחים נטויים מטה, והם נחבאים לרוב בין העלים הירוקים. הצוף נמצא בבסיס מצעית הפרח ולמאביק יש צורך בחדק ארוך כדי להגיע אליו, זאת לעומת האבקה הזמינה לכול (בתמונה האמצעית דבורה זעירה בעלת חדק קצר אוספת אבקה) . צילמו, באמצע עוז גולן © ובצדדים מור אהרוני ©.

רש"י מפרש בפסוק הראשון: "וְגַמְלִיָּהֶם נֹשְׂאִים - למה פרסם הכתוב את משאם? להודיע מתן שכרן של צדיקים, שאין דרכן של ערביים לשאת אלא נפט ועטרן שריחן רע, ולזה נזדמנו בשמים שלא יוזק מריח רע". לצָרִי יש שם נוסף לפי הפרשנות על התורה. בספר שמות (ל, לד) מוזכר הסממן **נָטָף**: וַיֹּאמֶר ה' אֶל מֹשֶׁה קַח לְךָ סַמִּים נָטָף וְשַׁחֲלֵת וְחֻלְבָּנָה סַמִּים וְלִבְנָה זָכָה בַד בְּבַד יְהִיָּה. רש"י מפרש בהמשך אותו פסוק בבראשית (לז, כה): וְצָרִי -

שָׁרָף הַנוֹטֵף מַעְצֵי הַקֵּטֶף, וְהוּא נֹטֵף הַנִּמְנָה עִם סַמְנֵי הַקֵּטֹרֶת (שְׁמוֹת ל, לַד). נִרְאָה שְׁרֵשִׁי נִסְמָךְ עַל דְּבָרָיו שֶׁל רֵבֵן שִׁמְעוֹן בֶּן גַּמְלִיאֵל הַמְזַהֵה נֹטֵף עִם צָרִי, שֶׁהוּא אֶחָד הַסַּמְמָנִים הָעִיקָרִיִּים שֶׁל הַקֵּטֹרֶת (לַהֲלֹן). פַּעַם אַחַת בַּשָּׁנָה, סַמּוֹךְ לְרֹאשׁ חוֹדֶשׁ נִיֶּסֶן מְכִינִים אֶת הַקֵּטֹרֶת עַל מִנַּת לְהַקְטִיר אוֹתָהּ עַל מִזְבֵּחַ הַזֶּהָב בַּמִּשְׁכָּן וּבַמִּקְדָּשׁ פַּעֲמִיִּים בְּכָל יוֹם - בְּבוֹקֵר וּלְפָנֹת עֶרֶב. רֵשִׁי מִפְרֵשׁ כֵּאֵן אֶת נֹטֵף כֵּךְ: "נֹטֵף הוּא צָרִי, וְעַל שְׁאִינוֹ אֵלֶּא שְׁרָף הַנוֹטֵף מַעְצֵי הַקֵּטֶף קָרוֹי נֹטֵף, וּבִלְעַז גּוֹמֵ"א (שָׁרָף), וְהַצָּרִי קוֹרִין לוֹ תִירִיקֵ"א. ר' עוֹבַדְיָה מְבַרְטִנּוֹרָא מַעִיר עַל פִּירוּשׁ זֶה שֶׁל רֵשִׁי (סֵפֶר עֵמֶר נִקְא, פֶּרֶשׁת כִּי תִשָּׂא): "נֹטֵף הוּא צָרִי וְהַצָּרִי קוֹרִין לוֹ טְרִיאֵקֵ"א. וְצָרִיךְ לִישֵׁב זֶה, שֶׁדְּבָרָיו סוֹתְרִין זֶה אֶת זֶה. תַּחֲלָה אָמַר שֶׁהוּא שְׁרָף מַעְצֵי הַקֵּטֶף וּלְבַסּוֹף אָמַר שֶׁהוּא טוֹרִיאֵקָא וְהַטּוֹרִיאֵקָא יָדוּעָה כִּי הִיא מוֹרְכַבַת מַעֲנִינִים הַרְבֵּה. וַיֵּשׁ לֹמַר שֶׁבַטּוֹרִיאֵקָא מְשִׁימִים בְּתוֹכָהּ מֵאוֹתוֹ שְׁרָף וְעַל שֵׁם כֵּךְ קָרוֹי צָרִי. וְלִרֵשִׁי סְבִירָא לִיָּה שֶׁהַטּוֹרִיאֵקָא הוּא צָרִי שְׁנֵאמַר: הַצָּרִי אֵין בְּגִלְעָד, אִם רָפָא אֵין שָׁם. מִשְׁמַע שֶׁהוּא דָּבָר שֶׁל רְפוּאָה"

תְּרִיאֵק הִיָּה אֶחָד מִחוּמְרֵי הַמִּרְפָּא הַמְפּוֹרְסָמִים שֶׁאֶרֶץ יִשְׂרָאֵל הִשְׁתַּבַּחָה בָּהֶם, וְכֻלַּל סְדֵרָה שֶׁל תְּרוּפּוֹת נֶגַד הַכֹּשׁוֹת נַחְשִׁים, עִקְצוֹת עֶקְרָבִים וּמַחֲלוֹת שׁוֹנוֹת. הַמְרַכִּיבִים הָיוּ אֲרַס שֶׁל נַחְשִׁים וְעֶקְרָבִים, זֶפֶת וּמְרַכִּיבִים נוֹסְפִים מֵעוֹלָם הַחַי, הַצּוּמַח וְהַמַּחְצֵב (תְּרִיאֵק וִיקִיפְדִּיָּה בַּמִּרְשֵׁתָת). לְפִי הַבְּרִייתָא הַיְדוּעָה מִתְקוּפַת הַתְּנַאִים, בְּזִמְן חוֹרְבַן בֵּית שְׁנֵי אוֹ לְאַחַר מִכָּן, מִמְשִׁיךְ הַצָּרִי בַחֲשִׁיבוֹתוֹ - רֵאשׁוֹן בְּרִשִׁימַת הַסַּמְמָנִים: בֵּין אַרְבַּעַת הַסַּמְמָנִים שֶׁמִּשְׁקָלָם הַגָּדוֹל בְּיוֹתֵר, כְּשִׁישִׁית מֵהַמִּשְׁקָל הַכֻּלָּלִי: "פִּיטוּם הַקֵּטֶרֶת, הַצָּרִי וְהַצִּיפּוֹרֵן וְהַחֲלַבְנָה וְהַלְּבוֹנָה מִשְׁקָל שְׁבַעִים שֶׁל שְׁבַעִים מְנָה, מוֹר וְקִצִּיעָה שִׁיבוֹלַת נֶרֶד וְכֹרְכוּם מִשְׁקָל שֶׁשָּׁה עֶשֶׂר שֶׁל שֶׁשָּׁה עֶשֶׂר מְנָה, הַקּוֹשֵׁט שְׁנַיִם עֶשֶׂר, קִילּוּפָה שְׁלֹשָׁה, וְקִנְמוֹן תִּשְׁעָה, בּוֹרִית כְּרִשִׁינָה תִּשְׁעָה קִבּוּיִן, יֵין קִפְרִיסִין סֵאִין תִּלְתָּא, מַעֲלָה עֵשֶׂן כֹּל שֶׁהוּא; ר' נֹתָן אָמַר: אִף כִּיפַת הִירְדָן כֹּל שֶׁהוּא. וְאִם נֹתָן בַּהּ דְּבַשׁ - פִּסְלָה. חִיסֵר אַחַת מִכָּל סַמְמָנִיָּה - חִיִּיב מִיתָה. ר' שִׁמְעוֹן [בֶּן גַּמְלִיאֵל] אָמַר: הַצָּרִי אֵינוֹ אֵלֶּא שְׁרָף הַנוֹטֵף מַעְצֵי הַקֵּטֶף." (בְּבִלִי, כְּרִיתוֹת ו, א; נוֹסַח כֹּזָה מוּבָא גַם בְּסִידוּרִים, בְּתַפִּילַת הַשַּׁחֲרָה).

לְפָנַי שְׁנֵדוֹן בַּהִיסְטוֹרִיָּה שֶׁל הַצּוֹרִי, נִבְרַר לְעַצְמֵנוּ מֵהוּ הַמִּשְׁמַע שֶׁל 'פִּיטוּם הַקֵּטֹרֶת' עַל פִּי פִירוּשֵׁי רֵשִׁי וְרַמְבַּ"ם. 1. וְעַל דְּבַר זֶה מְזַכְרִים אוֹתָם (אֶת בֵּית אַבְטִינֶס) לְשַׁבַּח... **לְפִטָּם** - **לְכַתּוּשׁ הַסַּמְנִין וְלְעֶרְבִים יָפָה**, כְּמוֹ שְׁנֵאמַר (שְׁמוֹת ל, לַה) מִמּוֹלַח. (רֵשִׁי, יוֹמָא לַח, א). 2. **פִּטְמָה** מַעֲטָה מַעֲטָה בַּמִּתְכוּנְתָהּ - כְּשֶׁרָה אֶפִּילוֹ **פִּיטָּם** פֶּרֶס בַּשַּׁחֲרִית וּפֶרֶס בֵּין הָעֶרְבִים. (רַמְבַּ"ם, הַלְכוֹת כְּלֵי הַמִּקְדָּשׁ ב, ח) וְעֵינֵינוּ בַּסֵּפֶר מִשְׁנָה לְמֶלֶךְ, שֵׁם. 3. **קוֹטֵר** וְעוֹלָה

- שמתמר ועולה כמקל ולא יפציל לכאן ולכאן. (רש"י, כריתות ו, ב).



האבקת פרחי לבנה רפואי נעשית בעיקר על ידי דבורים גדולות המסוגלות להתהפך ולתפוס את איברי הפרח מלמטה; אולי משום כך הפרח משתלשל כלפי מטה ובדרך כלל הוא נחבא בין העלים - במטרה להקשות את מציאתו על ידי המאביקים הקטנטנים (בעיקר דבורים זבובים) אשר אינם שומרים נאמנות. צולם ע"י תום סידנר © בהר-מירון, 16.4.2016 בעת מחקר הלבנה הרפואי בקורס "האבקת פרחים" מטעם האוניברסיטה העברית, מכללת אורנים ואוניברסיטת חיפה. התמונה השניה משמאל צולמה בחורבת רקית 23.3.16 ע"י חוה להב ©. הדבורים: מימין בומבוס האדמה וכל השאר- דבורת-עץ שחורה (קסילוקופה).

זיהויי צרי עם שְׁרָף **של לבנה רפואי** נעשו כבר ע"י מדענים מפורסמים בתחומם, כגון הבוטנאי לינה (Linnaeus 1753: 444) שאימץ את שמו ביוונית ונתן לו את השם המדעי *Styrax officinalis* ושם הלוואי *officinalis* שפירושה שְׁרָף רפואי לפני יותר מ-250 שנה. וכן ע"י עמנואל לעף, שהיה רב, חוקר התנ"ך והתלמוד, בוטנאי ובלשן לפני כ-100 שנה (Löw 1924: 388-395). אבל כעת הזיהוי הזה פחות מקובל, בעיקר בדורות האחרונים כי פחת מאוד השימוש הרפואי בשְׁרָף הזה בארץ ולכן היו מדענים שלא הבחינו כלל בתופעה זו של הפרשת השרף בעצי לבנה. אולם לאחרונה התפרסם מאמר של פרופ' זהר עמר ותלמידו, על שרף הלבנה ושימושו לאורך התקופות ההיסטוריות (עמר וזבטני 2021; ראו גם Jaradat 2020).

הזיהויים העיקריים של צרי הם:

1 **לבנה רפואי** *Styrax officinalis*

2 **אפרסמון** *Commiphora gileadensis* (שם המין 'גלעדנזיס' ניתן לצמח בגלל שהוא

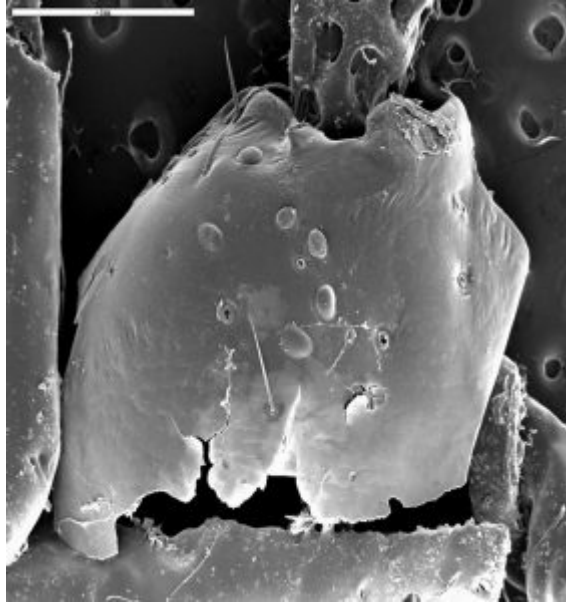
גדל כביכול בגלעד בתקופת האבות)

3 **ליקוידמבר מזרחי** *Liquidambar orientalis*

4 **זקום מצרי** *Balanites aegyptiaca*

5 **מורינגה רותמית** *Moringa peregrina* (פליקס 1977: 37-61, עמר 2002).

להלן נרחיב בשני הזיהויים הראשונים:



מימין: ססעץ מנומר בוגר *Zeuzera pyrina*. משמאל: שבר נשל של ראש זחל ססעץ מנומר, אשר נמצא בין הגללים של הזחל. מספר ומיקום העיניות והזיפים מסייעים בהגדרת מין החרק. צילום SEM משנת 1996: יעקב לנגזם.

בראשית מחקרנו זה (לפני 25 שנים) ביצענו סיור כדי להבין מה גורם להפרשת שרף אצל עצים של לבנה רפואי. להפתעתנו, בגזע של אחד העצים הבוגרים ראינו שפע של גללים קטנטנים ורצינו לדעת מהו החרק שגורם להפרשת השרף. הוצאנו זחל מתוך העץ ושלחנו אותו להגדרה. לשמחתנו זיהה ד"ר אריאל לאוניד לייב פרידמן, ממוזאון הטבע באוניברסיטת תל-אביב את החרק ושרידיו עם זחל של ססעץ מנומר (**סס הנמר**, *Zeuzera pyrina*) ממשפחת ססעצים Cossidae (תמונות 1-3). הזחל גלילי, גופו לבנבן ועורו מכוסה גבשושיות כהות. הזחל נצוד בתוך המחילה שלו ע"י החדרת חוט פלדה דק וארוך, שראשו כפוף כקרס (תמונה 4). יחד עם זה עדיין לא ברור אם מזיק זה הוא היחיד שגורם להפרשת השרף.

יש לשים לב לשני הפירושים בנושא המחלוקת בין רבן שמעון בן גמליאל וחכמים על משמעו של המונח צָרִי: "הצרי אינו אלא שרף הנוטף מעצי הקטף." הפירוש האחד, צָרִי הוא שם של מוצר ולכן לדעת רשב"ג אין לצרף לקטורת את הענפים שבהם השרף או את חלקי העץ שבהם ספוג השרף אלא רק את השרף עצמו. לעומת זאת, דעת רמב"ן (בפירושו על שמות ל, לד) היא: "צרי אינו אלא שרף הנוטף מעצי הקטף" בא לחלוק ולומר שאין הצרי מסמני הקטרת, כי הוא אינו אלא שרף, ובקטרת אין השרף נכנס בו אלא הקטף עצמו". כלומר ענפים המכילים את השרף שנוצר כתגובה לפעילות חרקים נוברים או פציעה מכוונת בכלי אבן או זכוכית חדים (עמר, תשנ"ז).



מימין: ראש זחל ססעץ מנומר. צילום SEM משנת 1996: יעקב לנגזם ©.
 משמאל: נזקי ססעץ מנומר בגזע עץ בוגר של לבנה רפואי בגליל התחתון. הזחל שלו נצוד בעזרת חוט פלדה. צילום משנת 1996: אורית שמחוני ©

יחידת המשקל שהשתמשו בה בהכנת הקטורת - ככל הנראה **מְנָה של חול**, משקלה 425 גרם (רמב"ם, הל" כלי המקדש ב, ג; עי' בניש תש"ס, עמ' תמג). מכאן שבכל שנה היה צריך להביא לבית המקדש $29.75 = 70 \times 425$ ק"ג של שרף מעצי לבנה רפואי. מכאן מתעוררת השאלה האם בכל שנה היה אפשר להפיק מהצומח המקומי כ-30 ק"ג של שרף זה. נניח שהייתה שנה, שלא הצליחו להביא את כל הכמות הדרושה של השרף הזה. הדרך המוצעת כאן היא שמילאו את החסר על ידי מוצר דומה, כגון שרף **אלה ואורן**. כמובן, לא מדובר כאן על מקרה שלא היה כלל שרף של לבנה רפואי מקורי, שהרי "חיסר אחת מכל סממניה - חייב מיתה", אלא רק בצורך בהשלמת הכמות החסרה בעזרת שרפים אחרים - מקומיים (עמר, 2017, 2018). או שייבאו אותם מצפון-מזרח אפריקה ומדרום ערב, אשר ידוע כמקום תפוצת האפרסמון. הדרך הפשוטה באירוע כזה היא להכין להבא כמות קטנה יותר אך בדיוק מאותם סממנים ובאותם יחסים - לחצי שנה, לשלושה חודשים, או אף ליום אחד, בהתאם לכמות הצורי הקיימת לפניהם, ובתקווה שבזמן שנוצר אפשר יהיה להשלים את החסר.

יתכן שבתקופת בית שני, המלך או הכהן הגדול, רצו להשביח את ריח הקטורת ולכן הם התחילו לגדל בארץ **אפרסמון**. בעקבות הסיפור המקראי אודות המתנות שהביאה מלכת שבא לשלמה המלך (מלכים א, פרק י) הכיל גם אפרסמון (מור) יתכן שהתחילו לגדלו כבר בימי בית ראשון. יש להניח שלעיתים כינו את השרפים האלה או חלקם בשם **צָרִי**. ניתן לאסוף את השרף יחד עם הענף שיוצר את השרף או עם העצה הספוגה בשרף. להלכה נקבע: "**נטף** האמור בתורה הוא עצי **הקטף** שיוצא מהן **הצרי**... וזהו שמות הסמנים בלשון ערבי: עוד **בלסאן**...". (רמב"ם, הלכות כלי המקדש ב, ד). ומפרש ר' יוסף קארו (כסף

משנה, שם): "ונכון הוא שיהיה העץ הזה עץ **הבלסאם** (אפרסמון) כדברי הרמב"ן וכן כתב בערוך בערך קטף. ולדעת רבינו שמכניס בקטרת עוד (עץ) בלסאן נאמר שהוא ז"ל מפרש שהעץ עצמו של הבלסאן נקרא צרי". אירוע כזה מסביר היטב את ההערה של רבן שמעון בן גמליאל על מרכיבי הקטורת: "הצרי אינו אלא שרף הנוטף מעצי הקטף". כלומר, לדעתו הצרי האמיתי הוא רק השרף המופק **מלבנה רפואי**.

במקביל, נוצרה האפשרות לקרוא לתערובת כזו גם **אפרסמון** הודות לתכונותיו ולשמו הטובים. כלומר, כשם שיכלו לקרוא לתערובת הזאת **צרי** כינו אותה גם אפרסמון. ועוד, השם היווני '**בלסם**' במשמעו הרחב - בושם ובמשמעו הצר - צרי או **אפרסמון**, היו כנראה שכיחים בלשון חכמים. עקב מחירו הגבוה של האפרסמון, נוצרו זיופים רבים ע"י ערבוב עם שרפים אחרים זולים יותר, כגון צרי, שנמכרו גם הם כאפרסמון.



באמצע: פרי הלבנה הרפואי הוא יוצא דופן מאוד בין פירות עצי האזור הים-תיכוני. הוא מבשיל כמו כל שאר המינים בסתיו, אך אין הוא אדום ומתוק אלא צבעו ירקרק-קדם וציפתו חמוצה מרירה מאוד. הפרי ידוע כרעיל, אך רק גלעין הפרי רעיל! שלא כמצופה הפרי נאכל "בתאוה" על ידי הצאן וזרעיו המכילים רעל רק בשכבה החיצונית בין הציפה לזרע, מופצים ע"י הצאן והבקר למרחקים. צילם איתן שפירא ©

משמאל: הפרחים של לבנה רפואי נטויים כלפי מטה. ההסבר הקלאסי לכך הוא התאמה בפני נזקי הגשם אך הלבנה פורח באביב ולא בשיא החורף. הסבר אלטרנטיבי הוא התאמה להאבקה ע"י דבורים "חכמות", דבורים גדולות, כמו בומבוס, דבורת-עץ ודבורי הסוג אנטופורה. הן מתהפכות בנחיתתן על הפרחים ומוצאות בנקל את הפרחים המוסתרים ע"י העלווה. מקובל כי הן "חכמות" יותר מדבורים קטנות אך המדע טרם הוכיח זאת. בתמונה: גוף של דבורה גדולה, אנדרנה, מנסה לשתות צוף מפרח לבנה. לדבורת האנדרנה חדק קצר ורוב המינים בסוג הן דבורים קטנות בעלות "יכולת אינטלקטואלית נמוכה". אולי בשל כך צולמה האנדרנה כשהיא אוזת את הפרח מחוץ לכותרת ואיננה מתהפכת כמו דבורי הבומבוס ודבורת-העץ (בתמונות לעיל), צולם בחורבת רקית 16.3.2016, חוה להב ©

בעיה קשה בזיהוי הצרי בתקופת התנ"ך עם **אפרסמון** הוא מיקומו של הגלעד, מקום גידול הצרי. שכן האפרסמון הוא שיח/עץ ממוצא סודני-טרופי הדורש טמפרטורות גבוהות ואינו גדל באזורים קרים כמו זה של הרי הגלעד. התשובה לכך היא שהשם גלעד מתייחס כאן ל"בקעת הגלעד" הנמשכת מזרחה לירדן וכוללת את בקעת הירדן עד ים המלח (הע'ור כיום), אבל פרוש זה אינו מקובל (פליקס, 1997:44). מנגד, יש כביכול תמיהה בהחלפת **הצרי**, אחד המרכיבים החשובים של הקטורת **באפרסמון**; הייתכן שהחלפות כאלה קיימות בהלכה? דוגמאות להחלפות מסוג זה באות בתחומים אחרים של ההלכה, לדוגמה 1. הבשר של ביזון אמריקני כשר לאכילה בארה"ב (כסלו, תשנ"ז, הערה 22). 2. הצמח **שיפון** מוזכר כאחד מחמשת מיני דגן (כסלו ושמוני, תשע"ב) 3. הכשרות של **תרנגול הודו**, שכמו הביזון, גם הוא מקורו באמריקה (לוינגר 1984, עמ' תשס"ד). 4. החלפת **דלעת וקישוא**.

(כסלו תשע"ג).

לסיכום, נראה שהשתמשו במונח **בלסם balsam** במשמעות של **צרי** וכן במשמעות של **אפרסמון** והכפילות במשמעות **היקלה** על החילוף של המשמעות של **בלסם** מצרי בימי קדם **לאפרסמון** בתקופה הקלאסית העיר הרשב"ג. הודות להערתו של רשב"ג אפשר לומר שהמשמע של המונח **צרי** היה שרף של **לבנה רפואי** (שרף גולמי ושרף בתוך העץ) מזמנו של יעקב אבינו לפחות עד סוף בית המקדש הראשון. אבל בתקופת בית שני ואולי קצת קודם, המשמע של **צרי** התרחב וכלל לעיתים את **שרף האפרסמון** ואולי גם מיני שרף אחרים. מאוחר יותר, בימי הביניים, כנראה התגבר השם **אפרסמון** ותפס את מקומם של **נָרָף** ושל **צרי** כולל **קָרָף** הוא שם העץ היוצר את השרף הזה. כעת, לאחר התגלית שלבנה רפואי אכן מפריש שרף, יש לחזור ולזהות שרף זה עם **צרי** לפחות בתקופת התנ"ך.

ספרות

- בניש ח פ 2000 (תש"ס) מדות ושיעורי תורה. בני ברק.
- כסלו מ 1997 (תשנ"ז) כוי - כשרותו של בעל חיים מיובא. תחומין יז, עמ' 415-432.
- כסלו מ ושמחוני א 2012 (תשע"ב). הכשרות של מצה העשויה מקמח שיפון. בד"ד 26, עמ' 35-46.
- כסלו מ 2013 (תשע"ג) לזיהוי הקישואים, הדלועים, האבטיחים והמלפפונות. בתוך: י' רוזנסון וי' שפנייר (עורכים): מנחת ספיר: אסופת מאמרים, מנחות ידידות והוקרה לכבוד יצחק ספיר. אלקנה-רחובות, עמ' 447-496.
- לוינגר י מ 1984 מזון כשר מן החי, ירושלים, עמ' 50-52.
- עובדיה מברטנורא 1870 (תק"ע). ספר עמר נקא. פיסא.
- עמר ז 1997 (תשנ"ז) עץ האפרסמון שבקטורת. תחומין יז, עמ' 473-479.
- עמר ז 2004 (תשס"ד) מסורת העוף. תל אביב, עמ' 118-146.
- עמר ז. 2017 לוטם שעיר (כרתי) - מצמחי הבושם של ארץ ישראל, במעבה ההר, 7: 107-114.
- עמר ז 2018 אלת המסטיק: הפקת שרף בארץ ישראל לפי המודל היווני. במעבה ההר, 8: 225-238.
- עמר ז 2002 ספר הקטורת. תל-אביב
- עמר ז זבטני א 2021 שרף ושמן מלבנה רפואי. במעבה ההר, 11: 121-140.
- פליקס י 1997 עצי בשמים יער ונוף: צמחי התנ"ך וחז"ל. ראובן מס. ירושלים.

Jaradat N 2020 Phytochemistry, traditional uses and biological effects of the desert plant *Styrax officinalis* L. Journal of Arid Environments, 182, p.104253

Linnaeus C 1753 Species Plantarum, Stockholm p. 444

Löw I 1924 Die Flora der Juden 3. Wien & Leipzig, pp. 388-395

=====

כל הזכויות שמורות ל"כלנית" ©

לציטוט : כסלו מ דפני א שמחוני א 2021 צרי מזוהה שוב עם שקף של לבנה רפואי. כתב-
עת "כלנית" 9.

=====