

קצח ארוך-שפה: מין קצח לא מוכר מישראל התגלה בדרום הגולן

שמואל מזר - חוג כלנית shmuelm@kkl.org.il

מרים מילוא - חוג כלנית

הגר לשנר - העשביה הלאומית באוניברסיטה העברית. hagarv@savion.huji.ac.il

תקציר: בסוף אפריל 2018 נמצאה בדרום רמת הגולן אוכלוסייה של **קצח** (*Nigella*), משפ' הנוריתיים, השונה בתכונות רבות ממיני הקצח הידועים לנו עד כה בארץ. אנו נוטים לזהותו כ- *Nigella oxypetala* Boiss. ושמו העברי המוצע הוא **קצח ארוך-שפה**. מין זה דומה ל**קצח ריסני** (*Nigella ciliaris* DC.), והסימנים המבדילים בין שני המינים מפורטים במאמר. **קצח ארוך-שפה** גדל בארצות הלבנט, טורקיה, הקווקז וייתכן שהאוכלוסייה שנמצאה היא הדרומית ביותר.

=====

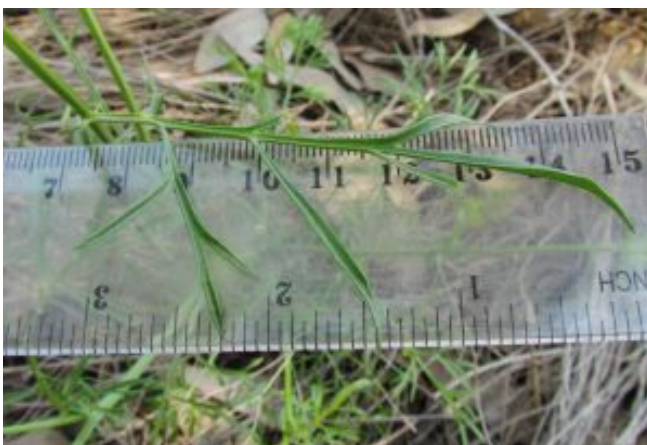
תיאור הצמח

צמח חד-שנתי, מסתעף, קרח בדרך כלל, בגובה עד 50 ס"מ, בעל גבעול מרובע בחתך. העלים מסורגים, גזורים-מנוצים 2-3 פעמים, האונות הקיצוניות סרגליות מחודדות בקצה, אורכן 4-10(30) מ"מ, רוחבן 1-2 מ"מ. העלים מפושקים מהגבעול נוטים כלפי מעלה.



קצח ארוך-שפה מדרום הגולן - עלים. צילם: שמואל מזר ©
 מימין - אונות רגילות; משמאל - אונות ארוכות
 להגדלה - לחצו על התמונות

הפרחים בודדים בקצות הענפים, עד 4 פרחים לצמח, ללא מעטפת של עלים נלווים בבסיסם. הפרח דו-מיני, נכון, בעל גביע כותרתי. 5 עלי הגביע אופקיים, בגוונים ירוק-צהבהב (בדומה לקצח ריסני, אך לא צהוב עז), בעלי עורקים כהים יותר; ביציים-מאורכים, מחודדים בקצה, ריסניים מעט, רחבים מעלי הכותרת. הכותרת בעלת 8 עלים (בכל הפרטים שנבדקו), ירוקים עד צהבהבים עם פסי רוחב אדמדמים. ציפורן עלה הכותרת קצרה. האוגן של הכותרת דו-שפתני, השפה העליונה קצרה ומחודדת, השפה התחתונה אופקית, רחבה, מחולקת ע"י שני לשתי אונות קרחות, ומכל אחת מהן נמשכת תוספת נימית (appendix) אופקית, ארוכה (עד 1 ס"מ), שקוטרה כ-0.5 מ"מ, ארוכה מהאבקנים ובלטת הרבה מעבר לגביע. אונות אלו מתעקלות ומסתלסלות במהלך התבגרות הפרח. האפנדיקס הארוך מהווה סימן חשוב בהגדרת המין. אורך הגביע ללא האפנדיקס עולה על אורך הכותרת. קוטר הפרח ללא האפנדיקס (קוטר הגביע) עד 3 ס"מ.





קצח ארוך-שפה מדרום הגולן. צילם: שמואל מזר ©
 מימין - פרח צעיר במבט מהצד; משמאל - פרח במבט מלמעלה
 להגדלה - לחצו על התמונות

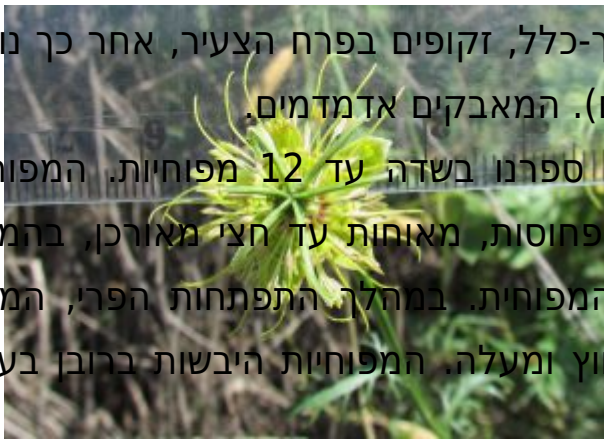


קצח ארוך-שפה מדרום הגולן. צילם: שמואל מזר ©
 מימין - פרח במבט מהצד; משמאל - פרח במבט מלמעלה
 להגדלה - לחצו על התמונות

שני צופנים ממוקמים משני צידי השנץ של עלה הכותרת, צבעם ירוק-מבריק בתחילת הפריחה והוא דוהה עם הזדקנות הפרח. קווים בצבע ארגמני בבסיס זירי האבקנים ובכותרת יוצרים שני מעגלים קונצנטריים בפרח (בדומה לדגם של קצח השדה). הצבעים דוהים עם

התבגרות הפרח. האבקנים רבים, קרחים בדרך-כלל, זקופים בפרח הצעיר, אחר כך נוטים אופקית במספר שלבים (כמו במיני קצח אחרים). המאבקים אדמדמים.

הפרי - מקבץ של מפוחיות במספר משתנה. ספרנו בשדה עד 12 מפוחיות. המפוחיות חלקות בצדדים וריסניות מעט לאורך התפר, פחוסות, מאוחות עד חצי מאורכן, בהמשך מקור בלתי נפתח, שאורכו עד 2/3 מאורך המפוחית. במהלך התפתחות הפרי, המקור מעוקל, בהמשך הוא מתארך ומזדקף כלפי חוץ ומעלה. המפוחיות היבשות ברובן בעלות גוון אדמדם.



הזרעים דמויי דיסק דקיק בקוטר 4-5 מ"מ ביצניים כמעט עגולים, עם שוליים רקועים, שבחלק מהפרטים הם גלוניים במקצת, עם מעין כנף מופסקת. צבעם צהבהב במהלך התפתחותם, והם משחירים עם ההבשלה.



קצח ארוך-שפה. צילם: שמואל מזר ©
 מימין - פרי צעיר, הכותרת נובלת; במרכז - מפוחיות; משמאל - זרעים
 להגדלה - לחצו על התמונות

בית הגידול: האוכלוסייה נמצאה בדרום הגולן ברום 400-450 מ' באחו פתוח ומישורי, המתאפיין בכסות צפופה של מינים עשבוניים ים-תיכוניים באביב. אוכלוסיית הקצח במקום מנתה בעת הגילוי כמה עשרות פרטים, בפריחה ובתחילת הבשלת הפרי, חבוייה בסבך הצמחים במקום. הצמחים מופיעים במפוזר, לא יוצרים גושים צפופים. מספר הפרטים שנצפו - כמה עשרות.

מינים דומים בארץ

את הסוג **קצח** מחלקים לקבוצות על פי תכונות הפרח והפרי. מין הקצח שנמצא שייך לקבוצה של **קצח ריסני וקצח השדה** (סקציה *Nigella*). סקציה זו מחולקת לתת-סקציות על פי צבעי הגביע ועלי הכותרת. הקצח שמצאנו שייך לתת-סקציה *Nigellastrum* בעלי עלי גביע צהובים, אליה שייך גם **ק. ריסני**, אך שני המינים נבדלים זה מזה בתכונות רבות: - השעירות, הצבע והצורה של עלי הגביע ושל אונות הכותרת, צורת מקור הפרי, צורת הזרע ושפת הזרע, ועוד (ראו טבלה 1).

טבלה 1. הבדלים עיקריים בין קצח ריסני לקצח מרמת הגולן

תכונה	קצח מרמת הגולן	קצח ריסני
צבע הגביע	ירוק עד צהבהב	צהוב-ירקרק עד צהוב
צבע עלי הכותרת	ירקרק עם פסי רחב אדומים	צהוב
צבע הזירים	ירקרק עם כתם אדום בבסיס	צהוב-ירקרק
צבע המאבקים	אדמדם	צהוב-ירקרק
צבע הפרי הבשל	אדמדם	חום-קש
צבע הזרעים	שחור עמום	שחור מבריק
שעירות הגבעול	אין	שעיר
שעירות הגביע	קרח בדרך כלל	שעיר
שעירות ב appendix	קרח	שערות קצרות דלילות
שעירות הפרי	קרח, שערות מעטות לאורך התפר	כל המפוחית ובייחוד התפר

צורת עלה הגביע	דמוי ביצה מוארכת, עם חוד שאורכו כחמישית מאורך הגביע	דמוי ביצה כמעט עגול עם חוד שאורכו כשתי חמישיות מאורך הגביע
צורת עלה הכותרת	ה-appendix בולט מעבר לגביע	ה-appendix לא בולט מהגביע
צורת מקור הפרי	בזווית של כ-45° כלפי מעלה; כפוף חזק עד מאונקל בקצה	אופקי; כמעט ישר
שפת הזרע	רקועה עם כנף גלונית	מעובה עם שקעים רגולריים זעירים



קצח ריסני (השוו עם קצח ארוך-שפה). צילום: שמואל מזר © צולם במעלה צביה. לפי הסדר מימין לשמאל - גבעול ועלים; פרח ופרי צעיר; פרח במבט מלמעלה; מפוחיות בשלות להגדלה - לחצו על התמונות

הצעה לזיהוי הצמח

לאחר חיפוש בספרות ובאתרי אינטרנט (כולל צילומים מהמרשתת), אנו מציעים לזהות את המין כ- *Nigella oxypetala* Boiss. השם המוצע בעברית - **קצח ארוך-שפה**; תרגום השם המדעי - "קצח חד-כותרת". השם המוצע **קצח ארוך-שפה**, מתייחס לתכונה מורפולוגית של הצמח - האונות הדקיקות והארוכות של הכותרת, וכמעט זהה לשם הלטיני. תכונה זו מבדילה אותו ממיני קצח אחרים המוכרים בארץ.

מין זה מוכר מטורקיה, סוריה, לבנון, וארצות נוספות; ולכן סביר כי ימצא גם בישראל. לפי הספרות, התפוצה העולמית היא: בסוריה באזור חלב (רום 400 מ'), קלעת ג'נדל, וקוניטרה; בלבנון- ראשיה, שבעה, ובעל-בק; טורקיה; עירק; אירן; קווקז וטרנס-קווקז; וחצי האי קרים. גליון האבטיפוס נאסף במזרח קפדוקיה, טורקיה.

לפי הפלורה של טורקיה, מין זה קרוב מאד למין נוסף - *Nigella latisecta* P.H. Davis ("קצח רחב-אונות") שתואר מטורקיה על ידי דייויס כמין חדש למדע. על פי הספרות וצילומים שנסקרו מהמרשתת, התכונות שמצאנו בצמח מהגולן דומות בחלקן למין האחד ובחלקן למין השני. האפנדיקס הארוך משותף לשני המינים (טבלה 2).

בעשביה של האוניברסיטה העברית יש גליונות משני המינים שנאספו בטורקיה, ומיכאל זהרי במונוגרפיה שלו על הסוג קצח (1983), לא קיבל את דעתו של דייויס ואיחד אותם תחת השם *Nigella oxypetala* הפרטים שנאספו תחת השם *N. latisecta* הם בעלי אונות

עלה רחבות (כמשתמע מהשם), בעוד שהפרטים האחרים הם בעלי אונות עלה דקיקות-סרגליות. זהרי, כאמור, אינו מייחס חשיבות רבה לרוחב של אונות העלה, וכלל את הצורות הללו במין אחד - *N. oxypetala*.

במפתח של המונוגרפיה לסוג קצח מציג זהרי מין שלישי מהסקציה - **קצח מזרחי** (*Nigella orientalis* L.). למין זה יש עלי כותרת שעירים עם אפנדיקס קצר שאינו בולט מהגביע (איור 1). התפוצה שלו צפונית יחסית - טורקיה, קווקז, קרים, צפון עירק, וסוריה. על פי גודל הפרח והצורה והשעירות של עלי הכותרת החלטנו שאין זה המין שנמצא בגולן, גם Euro+Med PlantBase מכיר במין. לינאוס שתיאר אותו כותב שהתפוצה היא קווקז, אסיה הקטנה, וסוריה.

מיכאל זהרי התייחס במונוגרפיה על הסוג קצח גם למין רביעי - *Nigella lancifolia*. Hub.-Mor (**קצח אזמלני**), שתואר למדע לאחר פרסום הפלורה של טורקיה, והכלול גם הוא בקומפלקס של *Nigella oxypetala*. למעט זהרי, לא מצאנו כמעט מידע נוסף לגבי מין זה.

הן אתר The Plant List והן אתר Euro+Med Plantbase מכירים בארבעת המינים לעיל כתקפים. מוטרד, בפלורה של לבנון [Mouterde, 1966] ראה ב-*Nigella latisecta* תת-מין של *N. oxypetala*.

מיכאל זהרי, הרחיק לכת עוד יותר במונוגרפיה שלו. זהרי לא רואה את *Nigella latisecta* ו-*Nigella lancifolia* אפילו כזנים (var.) של *Nigella oxypetala*. זהרי מצביע על שונות גדולה מאד בתוך המין *Nigella oxypetala*, עם מעברים בתכונות רבות, כולל באותה אוכלוסיה עצמה. זהרי גם מציין כי שונות הזו אופיינית למינים נוספים בסוג קצח.

לפי הקוד הבין לאומי, השם התקף הוא זה שמקובל על ידי הפרסום המאוחר יותר של סמכות בתחום, במקרה הנדון - המונוגרפיה של זהרי. השם התקף יהיה השם המוקדם ביותר שניתן לטקסון שהוכר ופורסם. המונוגרפיה של זהרי מאוחרת לעבודות של Boissier ושל Davis בפלורה של טורקיה (1965), ומכיוון שעבודתו של Boissier קודמת לעבודתו של Davis, הרי שבהתאם לקוד הבין-לאומי, ולפי זהרי, השם שנתן Boissier, כלומר *Nigella oxypetala* הוא התקף. זאת מבלי שאנו מביעים דעה לגבי מעמדם של המינים כמינים נפרדים, או איחודם למין אחד, וריאבילי.

טבלה 2. הבדלים עיקריים בין שני מיני קצח מטורקיה לקצח מרמת הגולן-(נתונים-פלורה טורקיה, ובדיקת הצמחים מרמת הגולן).

<i>N. latisecta</i> P.H. Davis	<i>N. oxypetala</i> Boiss	קצח מדרום-רמת הגולן	תכונה
ק. רחב-אונות (עלה)	ק. חד-כותרת		תרגום השם לעברית
אין	יש	אין	מעטפת עלים רפה מתחת לפרח
6-2	2-1	2-1	רוחב אונות עלה סופיות מ"מ
יש	יש	יש	אונות כותרת ארוכות- appendix
שערות קצרות דלילות	שערות קצרות דלילות	קרח appendix	שעירות ב appendix

ניתן לראות מהתיאור וההשוואות כי קיימת מחלוקת לא פתורה בין החוקרים לגבי זהותם ומעמדם של לפחות שני טקסונים הדומים למין *Nigella oxypetala*. בשל מחלוקת זו, וגם בשל העדר נתונים לגבי חלק מהטקסונים, בשלב זה אין אנו יכולים להכריע בשאלה איזה מהמינים הללו הוא הצמח שמצאנו בגולן. אנו בוחרים לפי שעה בדעתנו של זהרי, ומפנים את תשומת לב הקוראים להימצאותו בארץ של מין קצח שעדיין לא תועד מהארץ. לדעתנו נדרש מחקר נוסף בסוג קצח כדי להבהיר את התמונה.

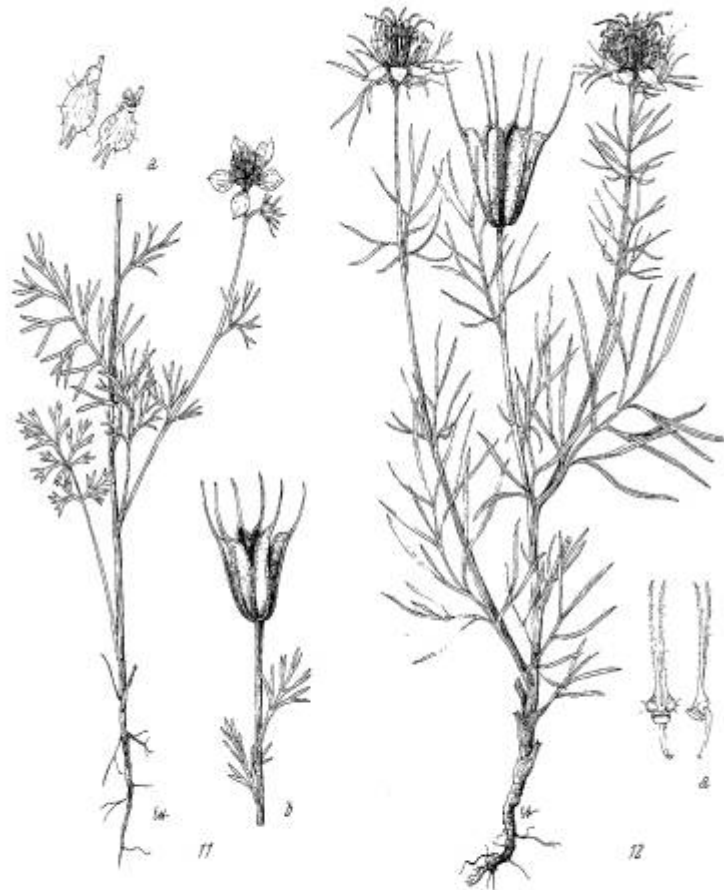


Fig. 11. *N. orientalis* L.; a petal; b fruiting branch; (origin not marked). —
 $\times 0.5$; a $\times 2$; b $\times 0.5$

Fig. 12. *N. oxypetala* Boiss.; a petal; from Turkey (HUJ). — $\times 0.5$; a $\times 2$

איור 1. מימין - *Nigella oxypetala*; משמאל - *Nigella orientalis* מתוך: Zohary, 1983

קצח יהודה

מין נוסף של קצח בעל פרחים צהובים - **קצח יהודה** *Nigella judaica* Zoh, מופיע במהדורה השנייה של "המגדיר החדש" (זהרי 1989, בעריכת דוד הלר), אך אינו מופיע במהדורה הראשונה (1976). כך הוא מתואר, לאחר הערך של **ק. ריסני**: "הגביע והמפוחיות קרחים או ריסניים בלבד. אורך אונות הצופן 5 מ"מ או יותר. נתון משפלת יהודה".

אין בתיאור זה שום אזכור לתכונות המייחדות את הקצח שנמצא בגולן כגון הפסים האדומים בכותרת, וה-*appendix* הארוך מהגביע. הצמח לא פורסם בספרות המדעית, כל שמצאנו הוא הפרסום במגדיר בלבד.

בחיפושים בעשביה לא נמצא כל צמח מקבוצת **קצח ריסני** שנאסף מהארץ, ושזהרי ציין עליו הערות בהן הוא מראה הבדלים בין הצמח המסוים לטיפוס האופייני של קצח ריסני, או מציין שזה הוא "קצח יהודה" (נבדקו עשרות רבות של דפי עשביה).

יתרה מכך, מיכאל זהרי חקר במשך שנים רבות את הסוג קצח ואף כתב מונוגרפיה על הסוג, נשלחה לפרסום בקיץ 1978, פורסמה ב 1983. במונוגרפיה אין כל אזכור של ק. יהודה. המחשבה שזהרי קרא בשם לטיני חדש לאותו צמח המוכר לו היטב (*Nigella oxypetala*) במשך שנים רבות, נראית שגויה. (יש בעשביה כ 20 ייבושים של מין זה שנאספו ע"י זהרי עצמו מטורקיה).

מאז פטירתו של זהרי (1983), לא נמצא כל איזכור של המין בישראל, הוא אינו מופיע ברשימת צמחי ישראל, ואינו מופיע ברשימת צמחי ישראל של כלנית. לא נמצא כל דווח מקהילת בוטנאי ישראל על מציאת ק. יהודה מאז פרסומו במגדיר.

שפלת יהודה מרוחקת כ 150-200 ק"מ מקוניטרה שהיא הנקודה הדרומית ביותר של *Nigella oxypetala* (פול מוטרד). לא מצאנו זהות או קרבה בין הקצח מרמת-הגולן לק. יהודה. נקווה שבעתיד ימצא פתרון לתעלומה.

ספרות:

זהרי מ 1976 מגדיר חדש לצמחי ישראל. עמ' 126. הוצאת עם עובד.
זהרי מ 1983 מגדיר חדש לצמחי ישראל. מהדורה שניה מורחבת. ערך והביא לדפוס ד. הלר. עמ' 161. הוצאת עם עובד.

Davis PH 1965 *Nigella*. In: Davis PH (Ed.) Flora of Turkey and the East Aegean Islands Vol. 1, pp. 98-105. Edinburgh Univ. Press.

Mouterde P 1966 Nouvelle Flore du Liban et de la Syrie, vol. 1, pp. 5-11. Beirut.

Post GE 1896 Flora of Syria, Palestine and Sinai, pp. 43-44. American Press, Beirut.

Tutin TG 1964 *Nigella*. - in Tutin TG et al. (Eds.) Flora Europaea Vol. 1, pp. 209-210. Cambridge Univ. Press.

Zohary M 1966 *Nigella* - in Flora Palaestina Vol. 1, pp. 191-195 Jerusalem Academy of Science and Humanities.

[Zohary M 1983 The Genus *Nigella* \(Ranunculaceae\) - a Taxonomic Revision. Pl. Syst. Evol. 142, 71-107 \(1983\).](#)

The genus *Nigella* in - Euro+Med PlantBase. Published on the Internet; <http://ww2.bgbm.org/EuroPlusMed/> [25 June 2018].

The genus *Nigella* in - The Plant List (2013). Version 1.1. Published on the Internet; <http://www.theplantlist.org/> (accessed 1st January).

=====

כל הזכויות שמורות ל"כלנית" ©

ציטוט: מזר ש מילוא מ ולשנר ה 2018 קצח ארוך-שפה: מין קצח לא מוכר מישראל
התגלה בדרום הגולן. כתב-עת "כלנית" מספר 5.

=====

[קצח ארוך-שפה: מין קצח לא מוכר מישראל התגלה בדרום הגולן](#)