

נח נפתולסקי - איש הצמחים והפרחים

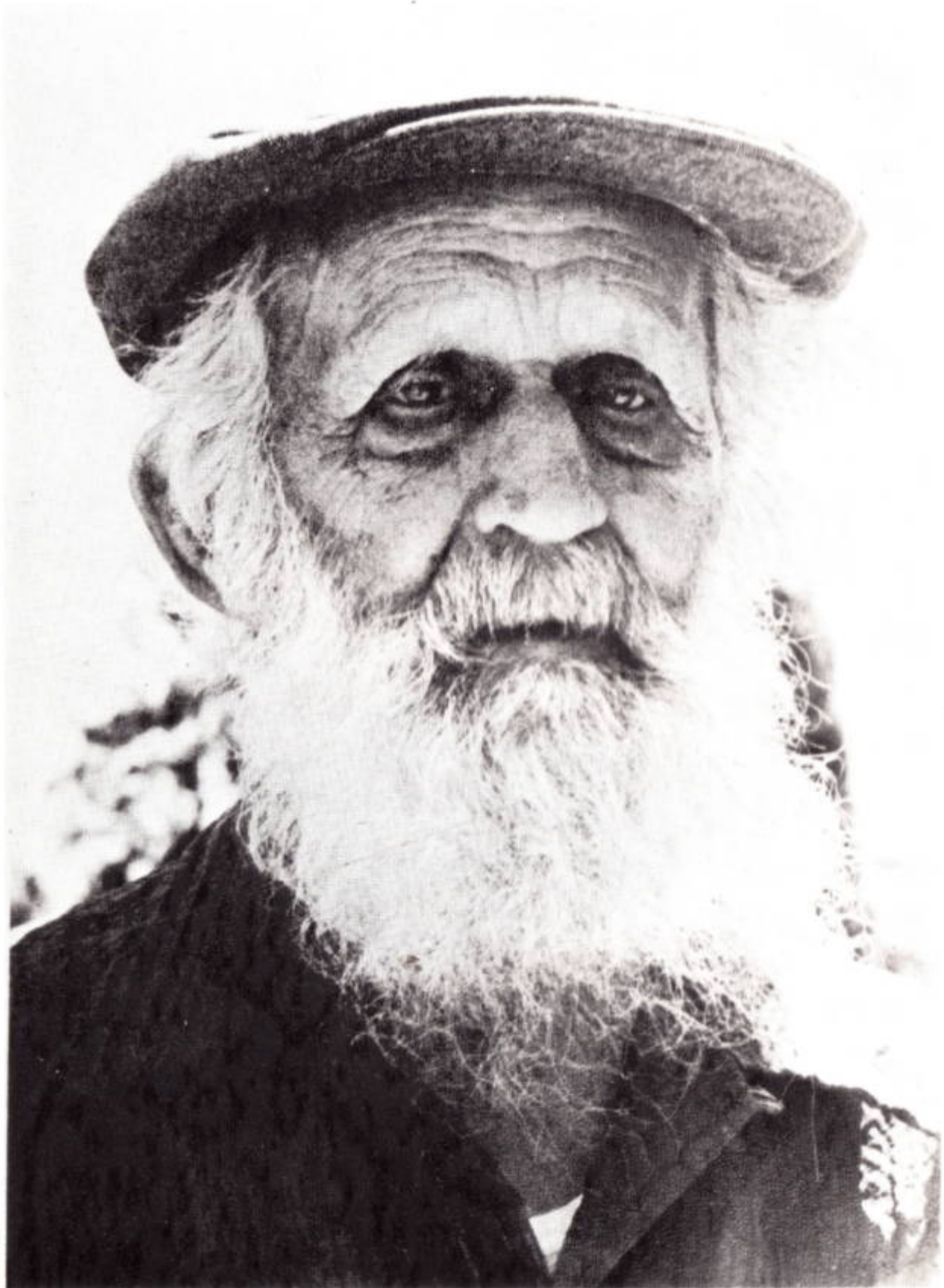
אורי רוזנברג חוג כלנית - agron@netvision.net.il

נח נפתולסקי, מן הדמויות הבולטות והמיוחדות של העלייה השנייה, ממיסדי קבוצת כנרת. כאחרים מבני דורו, הפך ללא השכלה רשמית למומחה לחקלאות ולאחד מחלוצי המחקר הבוטני בישראל. נפתולסקי היה הראשון שגילה את השושן הצחור ועוד כשלושים צמחי בר שהיו חדשים לישראל או חדשים למדע. הוא הניח את היסודות לאקלום וגידול גיאופיטים בישראל, והפיכתם לענף חקלאי-גנני משגשג. היה ידידה הקרוב של רחל המשוררת וכתב שירים בעצמו. בתרומת כספו הוקם הגן הבוטני באוניברסיטת תל אביב.

נח נפתולסקי מגלם באישיותו ובקורות חייו את הטיפוס האידיאליסטי-קיצוני של העלייה השנייה. עובד אדמה העובר ממקום למקום ללא רכוש וללא משפחה, חי חיי פרישות, חיים נזיריים מן היד אל הפה, סובל מקדחת ועבודה קשה, ובלילה קורא מאמרים של י.ח. ברנר וכותב שירים לאור העששית.

נח נולד באוקראינה והושפע מרעיונותיהם של שני אנשי רוח: שפינוזה, שהתקיים ממלאכת ליטוש הזכוכית כדי לא לעשות את תורתו קרדום לחפור בו; וטולסטוי, ממנו למד את ערכה של עבודת האדמה והחיבור לטבע.

דיוקן נח נפתולסקי



נפתולסקי הגיע לארץ ישראל בשנת 1906. הוא עבר ממוקום למקום ועבד בחקלאות בפתח תקווה, רחובות, חצר כנרת, סג'רה, מסחה, חולדה ומרחביה. במושבה רחובות עבד

כפועל חקלאי בגידול ירקות בשנת 1909, חלק חדר עם א.ד. גורדון, ושם אף הכיר את רחל בלובשטיין, רחל המשוררת, והתאהב בה. נפתולסקי היה אחד מאותה חבורה אליטיסטית אשר הוציאה מתוכה את ההוגים, אנשי המעשה והמנהיגים של המדינה שבדרך: א.ד. גורדון, ברל כצנלסון, שמואל יבנאלי, בן-ציון ישראלי, מאיר רוטברג, שלמה צמח ואחרים. בין אנשי החבורה גם **שמעון קושניר**, אביו של **טוביה קושניר**, הבוטניקאי המוכשר שנפל עם אנשי הל"ה. שמעון קושניר כתב את קורות חייו של נפתולסקי, ודמויות בולטות אחרות מבני העלייה השנייה, בספרו "**אנשי נבו**" (5).

נח נפתולסקי, כאחרים בני דורו, הפך, ללא השכלה רשמית, למומחה לחקלאות ולאחד מחלוצי הבוטניקה בארץ ישראל. ליד המושבה כנרת, שהיה ממייסדיה, הוא ערך ניסויי שדה רבים במטרה לפתח שיטות גידול של חקלאות אינטנסיבית, בייחוד גידול חיטה בתנאי שלחין (השקיייה) במקום גידול הבעל הדל שהיה נהוג אז. הוא ערך ניסויים בשתילת חיטה במקום בזריעתה, כחיקוי לגידול אורז. היה הראשון בארץ לעסוק בצמחי מרעה. החל משנת 1921 עבד כמדריך מטעם תחנת הניסיונות החקלאית של ההנהלה הציונית בתל אביב וברחובות. הוא ביקר אצל החקלאים בכל היישובים והדריכם בשיטות גידול ובהדברת מחלות ומזיקים. הנה כדוגמה דוח שהכין בשנת 1924 על עבודתו:

דוח לתחנת ניסויים. מקור: הארכיון הציוני המרכזי, ירושלים.

95/6

דו"ח מעבודתי במעבדה הפיטופטולוגית שעל יד תחנת-הנסיון בחל-אביב, במשך חדשי
יולי-אוגוסט
(החום) ונה נפתולסקי

א. ב. ש. י. מ.

6/7/26 בן-ששן כרם הקת"ל הסחלוח בחלקות הזרוקות עפ"י חכנית מספר, קביעת פעולה הזריקות, הסחלוח בחלקות הדמונסטרטיות לרפוי מחלות הסבך, ושדפון

8/7/26 פתח-הקנה כרם השקדים של ה' ירקוני הסחלוח בחלקות הזרוקות עפ"י חכנית מספר, לשם קביעת פעולה הזריקות, השחף ד"ר פעים,

כרמי הגפנים של ה' רוזוב, עפ"י דרישה מיוחדת, אוסף דוגמאות מסחלוח הגפנים לבדיקה במעבדה, בהשחתפות הד"ר פעים,

משק הפועלות, אוסף דוגמאות מסחלוח המשתלות והירקות לבדיקה במעבדה, תולדת, כרם השקדים של הקת"ל, הסחלוח בחלקות הזרוקות וקביעת פעולה

הזריקה, ציון מיני השקדים והשפעת הסחלוח על כל מין ומין לחוד, 14/7/26 כנרת, משק הקבוצה, בקרת המצב ההגיני בגן הירקות והכנרת, במסעי הסבך

והציר סודני, אוסף דוגמאות לבדיקה במעבדה, ביחוד מחלת כהמי העלים על החציל והחיבשות ובעולי הסבך,

16/7/26 אילת-השחר, משק הקבוצה, גן הירק ומסעי הסבך, בקרת המצב ההגיני של הצמחים ואסף דוגמאות לבדיקה במעבדה,

קבוצת פרוסקורוב, מסע הסבך, בקרת המצב ההגיני של הצמחים ואסף דוגמאות מסחלוח הקמחון בסביבה ונבילה הגבעול,

26/7/26 כפר-גלעד, כרם הגפנים וגן עצי הפרי, אוסף דוגמאות לבדיקה במעבדה (עלים חולים מעצי הפרי)

26/7/26 חלתי, משק הקבוצה, בקור בגן הירקות ומשחלת העצים, הנסעים הצעירים, מסעי הסבך, בקרת המצב ההגיני, אוסף דוגמאות של צמחים חולים לבדיקה במעבדה,

27/7/26 אילת-השחר, כרם השקדים ומסע הסבך, בהציר סודני, אוסף דוגמאות של צמחים חולים, ביחוד מסחלוח נבילה הצמחים בסבך ושדפון הציר סודני, אוסף ידיעות

מפעולת החמוי על השדפון בחבואות החרף, 28/7/26 מתנים, כרמי השקדים והגפנים, מסע הסבך, בקרת המצב ההגיני של הצמחים ואסף דוגמאות מצמחים חולים,

וזיה, מסעי הסבך, אוסף דוגמאות של נבילה הצמחים, 29/31/7 כנרת, דוגמאות, ביחוד אלפא, עין-חרוד, רבוצ' הגבעה, נוגד, אוסף ידיעות מפעולת

הסודי הורעניים על מחלת השדפון של חבואות החרף, אוסף יבלות על גפרות-הנחשת שהלקתי במסקים בחקופת החמוי,

ב. במעבדה, סדור החמר שנאסף במסקים, עבוד רשימות, 17.9.24 (יח' אלול פר'

משנוסד בית הספר החקלאי כדורי בהנהלתו של **שלמה צמח**, עבד נפתולסקי גם שם כמורה לגידול ירקות. עם שלמה צמח כתב את "המדריך לגידול ירקות" שהיה חדשני וחלוצי

בזמנו. בשיטוטיו לאורכה ולרוחבה של הארץ רכש נפתולסקי היכרות עמוקה עם צמחי הבר של ארץ ישראל וגילה כשלושים צמחים שלא היו מוכרים לפני כן בצמחיית ישראל, או שהיו חדשים לגמרי למדע. שנה לאחר מותו, פרסם **אורי קושניר**, בוטניקאי, גנטיקאי ומטפח צמחים, בנו של שמעון קושניר ואחיו של טוביה, מאמר לזכרו של נפתולסקי (4). **פרופ'** **נעמי פינברון** הוסיפה למאמר זה את רשימת הצמחים שהתגלו לראשונה בארץ ישראל ע"י נפתולסקי. שימו לב למציאת הצמח סם הכלב המזרחי שאייג היה סבור שנכחד לחלוטין.

רשימת הצמחים שהתגלו לראשונה ע"י נח נפתולסקי, הוכנה על ידי נעמי פינברון.

על הערך המיוחד של סם־הכלב המורחי מעידה ההערה שפרסם א. אייג בתוספות לידיעת הצמחיה של א"י תרפ"ו. "...נמצא לראשונה ע"י מר נפתולסקי אשר הראה אותו לנו, אבל אנו לא יכולנו להגדירו מפני שהיה בלי פרחים או פירות. אחרי זמן קצר בקרנו בעצמנו בביצות כברה ועשינו כשתיים־שלוש שעות בחיפוש המקום אשר ממנו אסף מר נפתולסקי את הצמח. לבסוף נתמזל מזלנו ומצאנו צמח יפה בפריחת. ביום המחרת המקום נחרש על ידי טרקטור (הבצות עכשיו יובשו) ומערכת הצמחיה הושחתה. כך שאפילו אם כמה צמחים של סם הכלב נותרו בקרבת מסילת הברזל או בצדי הדרכים הם בודאי יושמדו משך זמן קצר היות ותנאי קיומם השתנו. לכן ה"תחנה" הדרומית של קיומו דאי נהרסה. בדרום כברה אין יותר בצות ובספק הוא אם צמח זה יימצא מחדש בישראל. והיה זה מקרה שצמח זה חדר לידע הפלורה של ישראל לפני כלייתו".

13. דמטון כוכבני (משפחת כף צפרדע)
נמצא בעמק החולה, ב־16.6.1914.
14. כדורץ ענף (משפחת הכדורניים)
נמצא בדרום ב־31.6.1923.
15. שושן צהור (משפחת השושניים)
נמצא בדפנות בור עמוק של באר קארסטית, בין הכפרים חורפש ופקיעין ב־24.6.1925. היה זה סוג חדש לצמחיית הארץ ועל חשיבות הגילוי ראה בעמ' 274 בחוברת זו.
16. נמא קרח (משפחת הגמאיים)
נמצא בין המעינות של החצבאני דן וכן באילת־השחר ב־31.6.1923.
17. נמא כדורי (משפחת הגמאיים)
נמצא בין מעיינות החצבאני הדן וכמו כן באילת־השחר ב־31.6.1923.
18. רחנית התרנגולים (משפחת הדגניים)
נמצא בין חצבאני לדן ב־31.6.1923.
19. ישרוע מאונד (משפחת הדגניים)
נמצא בואדי מוצרארה (נחל איילון) בקרבת רמת־גן ב־7.8.1923 ובסביבת דגניה באוקטובר 1923.
20. חילף גדול־שכלית (משפחת הדגניים)
נמצא במרחביה ב־1922 ובתל־אביב ב־10.9.1923.
21. כף התול השרועה (משפחת הדגניים)
נמצאה בחיפה ליד הקישון ב־18.6.1922.
22. זנבה נטויה (משפחת הדגניים)
נמצאה לראשונה במרחביה בחודש אוקטובר 1921 ובביתניה, על אדמת ביצות, באוגוסט 1922.
23. עקר שעיר (משפחת הדגניים)
נמצא במדרונות הדרומיים של החרמון ב־18.6.1924. במציאתו היתה תוספת סוג חדש לארץ.
24. שנית רחבת־עלים (משפחת הכפריים)
נמצאה לראשונה במגדיאל בחדש אפריל 1927, והיתה בשעתו סוג חדש לאזור הפלורה של Post. במגדיר של אייג, זוהי ופיינברח מופיעה עדיין בשמה הקודם — יבלול זקוף.
25. בקצעור־החורש (משפחת הבקעצוריים)
נמצא בואדי שומריה שבכרמל ב־12.4.1927. במציאתו היתה תוספת של מין חדש לצמחיית הארץ.
26. דרכמונית פורית (משפחת הסוככים)
נמצאה לראשונה בסירה שלרגלי הכרמל ב־28.3.1926.
27. כלורה חרוזה (משפחת הערבויים)
נמצאה לראשונה בפתח־הקוה ב־15.4.1927 ובעמק עכו ב־24.8.1927.
28. טובענית העקצים (משפחת הטובעניותיים)
נמצאה בואדי קטן בסביבות מגדיאל שבשרון ב־2.5.1927, ואף נקראה בתחילה על שמו של נת, (Callitriche naftolskyi Warb. et Eig.).

אלם מאוחר יותר התברר, שהיה זה המין *C. pedunculata*

צמחי ארצנו שנמצאו לראשונה ע"י נח נפתולסקי ז"ל

לרגל כתיבת סיפור חייו של נח (בספר "אנשי נבר" מאת שמעון קושניר, הוצאת עם עובד תש"ל) ערכה הפרופ' נעמי פיינברון רשימת שמות של הצמחים, שנמצאו בארץ לראשונה על ידי נח, ומנינם מתקרב לשלשים מינים. פירוט רשימה זו עשוי לעניין כיום את חובבי הטבע בישראל הן כביטוי לתרומתו של נח להכרת צמחיית הארץ, (תרומה הכוללת ממצאים שבהם היו חידושים אף למדע הבוטאני בכללותו), והן כלימוד פרק חשוב בתולדות הכרת צמחי ארץ-ישראל. בעזרת רשימה זו נדע מתי והיכן נתגלו לראשונה בארץ צמחים, אשר הם עתה מוכרים וידועים, וכיצד נתגלו בזכותו של נח צמחים נדירים אחרים (ראה להלן) שחלקם עמד להכחד מן הארץ, ותודות לכך נצלו על סף הנשיה.

1. קצה הצפרן (משפחת הגוריתיים)
נמצא ב־5.7.1923 בכרמל וב־6.6.1924 בהר גריזים. (במגדיר לצמחי א"י של איג, זהרי, פינברון מופיע עדיין בשם חופנית הצפרן).
2. עגנן נימי (משפחת הצפרניים)
נמצא לראשונה בדרן, ב־31.6.1923.
3. פקטורובסקיה אשרסון (משפחת הקטניות)
נמצאה ב־13.1.1923 בבן-שמן ונקראה בשמה הקודם גרגרנית אשרסון וכמו כן נאספה בעמק הירדן, בגשר ובעבר-הירדן בחדש פברואר 1927.
4. קדד קוצני (משפחת הקטניות)
בעת אסופו היה זה מין חדש של קדד לצמחיית הארץ, שנאסף לראשונה בין בית לחם לחברון ב־28.5.1924.
5. גרנרנית מצויה (משפחת הקטניות)
אריאנט זה נאסף בדגניה ב־1922 ונקרא על שמו של נפתולסקי אייג.
(*Trigomella monospeliaca* L., Var. *Naftolskyi* Eig).
6. אספת מפוצלת (משפחת הקטניות)
נאספה לראשונה בגשר, 27.3.1926.
7. תלתן נימי (משפחת הקטניות)
נמצא בפתח-תקוה ב־12.5.1925.
8. ארבע כנפות צחובות (משפחת הקטניות)
נאסף לראשונה בפתח-תקוה ב־17.4.1917.
9. כף הקוף המנוצה (משפחת הקטניות)
נאספה לראשונה בפתח-תקוה בחדש מרץ 1924.
10. מטורים מצויים (משפחת הקטניות)
נאסף לראשונה באום ג'וני (דגניה) ב־4.4.1922.
11. לפסנה ענפה (משפחת המורכבים)
נאספה לראשונה על פסגת הג'רמק (הר-מירון) ב־12.6.1914.
12. סב-המלב המזרחי (משפחת ההרדופיים)
מין זה נמצא לראשונה בארץ בביצות כברה שליד תחנת הרכבת של זכרון יעקב, ב־24.8.1925. והוא היה תוספת של סוג חדש לצמחיית הארץ.

אך גולת הכותרת של גילוייו הבוטניים של נח נפתולסקי היתה גילוייו של **השושן הצחור** (*Lilium candidum*), בשנת 1925. עד אז לא הצליח אף אחד למצוא את השושן

בישראל והיה ספק האם הוא בכלל גדל כאן. בשל חשיבותו התרבותית-דתית של צמח זה, עורר הגילוי עניין בינלאומי. את תיאור הגילוי הביא מתוך מאמרו של אורי קושניר, שהופיע גם כהקדמה לספר שיריו של נח נפתולסקי:

שושן צחור - מאמר מאת אורי קושניר

אין ספק שגולת הכותרת בפעילותו הפלוריסטית של נח היה גילוי של השושן הצחור, וכדי להבין את ההד הגדול שעורר גילוי זה בשעתו, יש טעם להסביר את החשיבות שנודעה לו. בשאלה האם השושן הצחור נמנה עם צמחיית הבר של ארץ ישראל, התעניינו בשעתו בוטנאים רבים כדוגמת שווינפורט, אשרסון, ורבורג, חוקרי מקרא ומזרחנים כדוגמת דלמן, וגם אנשים רבים, שלא נשתייכו לשכבה מקצועית מצומצמת. התעניינות כללית זו נבעה מגורמים החורגים מתחומי הבוטאניקה, ועיקרם המשמעות הסמלית-רוחנית, שנודעה לשושן במסורת היהודית — כסמל ישראל, ובנצרות — למרים אם ישו. זמן רב לא עלה בידי הבוטנאים למצוא את השושן הצחור בצמחיית הארץ. אהרן אהרונסון מסר בשנת 1907 כי לא הצליח לגלותו, והדבר הביא להטלת ספק בזהותה הבוטאנית של שושנת המקרא עם השושנה שבתמונות הרינסאנס (שהיתה *Lilium*). חוקרים רבים סברו, כי שושנת המקרא אינה אלא אחד הפרחים היפים הבולטים בנוף הארץ, וכמועמדים לתואר "שושנה" הוצעו אף הצבעוני, החבצלת, הכלנית, הנורית ועוד. המפנה בהשקפות אלה חל ב-1925, כאשר גילה נח נפתולסקי בצל-קשקשים בודד של *Lilium candidum* L. בדפנות בור עמוק וחבוי בין שיחי החורש שבין פקיעין וחורפש, בגליל העליון. מובן, שלתגלית שנחשבה כמאורע פלוריסטי גדול היה הד בינלאומי בקרב חוקרים רבים, שציפו זמן כה רב, כי השושן הצחור ימצא בארץ ישראל. כעבור עשרים שנה הורחב הידע על תפוצתו של סוג זה, שהיה חדש לארץ, לכיוון דרום, כאשר הוא נמצא גם בוואדי מרן שבכרמל על ידי טוביה קושניר ז"ל* בהיותו בן ארבע עשרה, ונח בא במיוחד ועלה עם טוביה לבית גידולו החדש לשמוח על התוספת וההרחבה לגילוי שלו.

* נפל בשנת לימודיו האחרונה לביולוגיה באוניברסיטה העברית שעל הר הצופים — במלחמת השחרור, עם מחלקת הל"ה, שהחישה עזרה לגוש עציון הנצור. לדברי מוריו ולאור הישגיו המדעיים מנערותו, היה ליליד הארץ הראשון, שעמד לתפוס מקום חשוב בעולם המדע. בספרו "מחקרי טבע ומכתבים" ניתן למצוא עדות על מידת ידיעותיו של נח בהכרת צמחיית הארץ ותפוצתה, באשר שאב מנח פרטים שנסתרו אף מידיעת מוריו.

את האישור המדעי לזהות הטקסונומית של הצמח (נח מצא רק את הבצל עם כמה עלי' בסיס יבשים, ונדרשו שלוש שנים עד שהופיעו הפרחים) נתן פרופ' אוטו וארבורג, מן

האוניברסיטה העברית על הר הצופים, שהחלה את פעילותה באותה שנה בה גילה נח את השושן. הבוטניקאי **אפרים הראובני** פרסם בעיתון דבר (27.12.1929) רשימה שכותרתה: **"תגלית מדעית חשובה ע"י פועל בארץ ישראל"** (2). יש לזכור שהתואר "פועל" היה אז תואר כבוד. ברשימה מתאר הראובני את פרשת הגילוי ואת מאמרו המדעי של וארבורג שהתפרסם בברלין באותה שנה. הוא קובע נחרצות: "מציאת *Lilium candidum* בא"י היא, איפוא, מחוץ לגדר ויכוח, ולדברי הפלפולים הארוכים בענין מציאות הצמח הזה בא"י הושם קץ." אולם כידוע, הוויכוח על זהותו הבוטנית של השושן המקראי משיר השירים עדיין שריר וקיים.

שושן צחור, צילום: אורי רוזנברג ©



בשנת 1924 רכש נפתולסקי חלקת אדמה שוממה בת עשרה דונמים, בסמוך לשכונת הפועלים ע"ש בורוכוב, שלימים הפכה לחלק מגבעתיים. על גבעה קרובה בחלקה בת שני דונמים בנה את צריף מגוריו, ובו איכסן את גליונות העשבייה, כ-2300 צמחים ששימר וייבש (הועברו לעשביית האוניברסיטה העברית). על אדמתו נטע עצי פרי והקים משתלה של צמחי תרבות. נח נפתולסקי תרם רבות לייסוד, איקלום ופיתוח ענף הגיאופיטים - צמחי בצל ופקעת בישראל. הוא ייבא צמחים מחו"ל - **ציפור גן עדן, איריס, סייפן, קליביה, אמריליס ואחרים**, וגידלם במשתלתו, ומשם עברו לחקלאים והפכו לענף משגשג.

בינתיים התפתחה העיר גבעתיים סביב חלקת אדמתו של נפתולסקי וערכה הנד"לני נסק. אנשי קק"ל הפעילו עליו לחץ כבד לתרום את חלקתו כ-"עזבון בחיים" ללא תמורה. בשנת 1961 הסכים נח לתרום את אדמתו לקק"ל, בתנאי שעל השטח יוקמו מוסדות ציבור, פינת חי וגן בוטני. להפתעתו ואכזבתו, חודשיים לאחר ביצוע התרומה, מכרה קק"ל את הקרקע לקבלן שהקים שם אחד עשר מגדלי מגורים. הטרקטורים הגיעו, עקרו את עצי ההדר ורמסו את ערוגות הפרחים, וכל מי שנזדמן לשם בזז את ציוד הדישון וההשקייה. נח, זקן וחולה, הסתגר בצריפו, בחלקת שני הדונם בה גידל את פליטי פרחיו. כתבה שהתפרסמה בעיתון

מעריב ע"י אהרן דולב (13.1.1961) תחת הכותרת "נפתוליו של נח נפתולסקי" (1), פותחת במשפט: "אחד מצדיקי הדור, איש העליה השניה וממיסדי קבוצת כנרת, הקים לו פינת-חמד חקלאית בגבולות שכונת בורוכוב, - והקרקע שלו הופקעה לצרכי ספרות...".

הרשימה "נפתוליו של נח נפתולסקי" במעריב

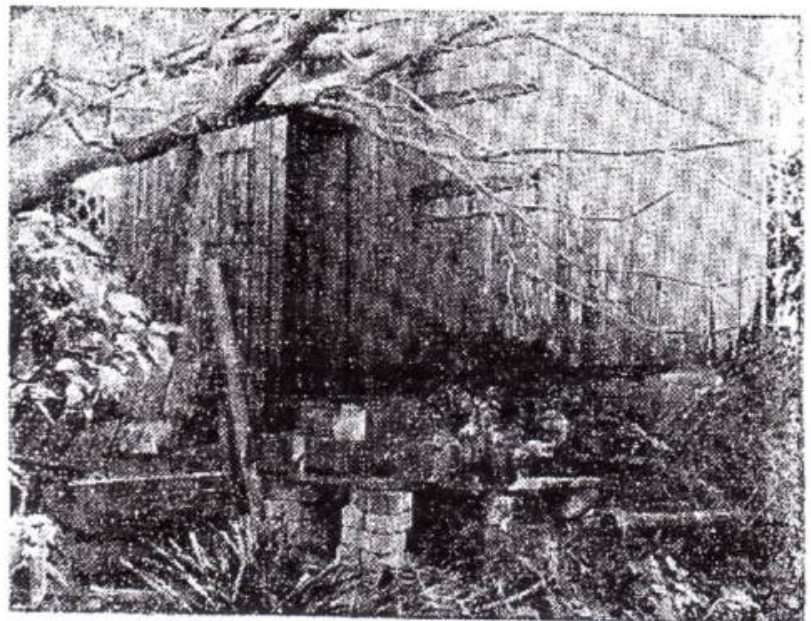
נפתוליו של נח נפתולסקי

אחד מצדיקי הדור, איש העליה השניה וממסדי קבוצת כנרת, הקים לו פינת-חמד חקלאית בגבולות שכונת בורוכוב, - והקרקע שלו הופקעה לצרכי ספסרות...

— מאת אהרן דולב —

זוהי נפתולסקי, הישיש המורד, נמנה עם מייסדי קבוצת כנרת, והוא יום את הקבוצה לפני 33 שנים מתוך שחיה — ונשאר — אינדיבידואלי, בתם קנאי, והעדיף לפרוש לפינה מבודדת. נפתולסקי הלך בעקבות מתי-החיה האידיאליסטים של שכונת-בורוכוב. הוא הגיע עד גבול השכונה. מהותו נשקף החייפרישות, לא נצטרף אל מסגרת הקואופרטיביזציה-ה"ישראלית במקום. כפאתריה-שכונה, רכש חלקה פרטית, בת עשרה דונמים, וקיים ביקת-עיקר, שאת שרידיה הקורסיביזציה, עידו נוצר כאת בפתח-העיקר: צדק בזה וטעיקם, נשען על כרעית-הנגולה — זכר לימי השמי מן הרומנטי שאסף את האיזור.

ה"פינה הסועלית" (שכונת-בורוכוב), שבר-כוח הימים התפתחה לעיר בת רכבות. כר כרצבי, שאך לפני שנים לא רבות, עוד ליכד קבוצות-חושנים למטרה נעה: העיברה מאורגנת של שטח-האדמה לבעלותה של קק"ל, בניה האידיאלים הטובים של אותם הימים — רוחם כיום מטסמה עזה לקק"ל. אין הוא אושר זאת בשתי מלים ישירות כאלה, אלא מתקת במרידות ככל שמועלה הנושא הנאוב. רנשירועו ואכזר בתו השפוקה מוצאים פורקן — בשיחה נלווה ו"המה" לסדר בדבר, הילוקי-הדעות היסודיים בינינו לבין הקק"ל: "אנחנו הישבים שהציבור הוא שצריך להנות מן אדמת-הלאום — ולא אנשים בודדים". אבל קק"ל — מתרע כרצבי — שוב אינה מעוניינת בדברים בטלים כתועלת-הציבור. היא לחוטה אחר המסחר במגרסים, היא מעוניינת בכסף, בכסף, בכל הדרכים, בכל האמצעים, אילו הפך יכול היה ראש עיר ריית נבעתיים לפרנס, "שפיר-לבן שלם, סיגלל את פרשתיחבי עירייתו עם ה"קק"ל.



הביקתה המורדה של נח נפתולסקי נגד חוקי הבורסה ורדיפת הכסף...

את עיקר זעמו שופך הוא על ההמצאה הקרויה "דמי-הסכמה": זהו התשובה "ש" אותו תנהיגה הקק"ל, כתנאי לכתר-איזור מצדה, לעיסוקים הפרטיות המבוצעות באד" מותיה. באזורי הצטופות עירונית מנבעי תיוב, מקום שפרברים כפריים מתפתחים כל השת בכיוון לנובה, נאבקה הרשות ה" מקומית על כל הקת-אדמה. במקום ש" לפנים ישבו עתי משפחות, מצטופפה כיום כ"24. גידול-האוכלוסיה לחיים עמית-מהי מדת על שספר הרהבת היקף הכירותים הציבוריים, ואילו קיבום הכירותים דורש קרקע, אך שטח-האדמה, חסם הגורם המר ויצפני האחד והיחיד שאינו מתפתח. אלא מצטסק ותולך עד להסתרות ב"הק.

"ציבור או לא ציבור..."

בתנאי-גידול אלה, נאלצת העיריה לקי-נות חלקות-אדמה סירי הושביה-עיר, וזאת במחיר-ההססור המקובלים בשוק. על-יבנת שתוכד להדביק את קצב ריבוי-האוכלוסיה בכניון שרותי-הציבור. קק"ל הוא כיום א" כד-נגף בדרך התפתחות שרותי-הציבור די תוסכי העיר גבעתיים, היא עוסדת בתוקף על תשלום, דמי-הסכמה" גם במקרים אלה, היה הציבור חייב להיות לראשיתו...

בצוואתו תרם נח נפתולסקי את שני הדונמים שנותרו לו ואת כל רכושו לעיריית גבעתיים. בתרומתו הוקם הגן הבוטני באוניברסיטת תל אביב. מייד לאחר מותו (1974), בטרם ייהרס הצריף וישדד אוסף הספרים הגדול, ליקט שמעון קושניר את השירים שכתב נפתולסקי והם קובצו בספר "השמים מצפים, מחכה האדמה" (3) תחת השם הספרותי שבו כתב נח על עצמו בשיריו: חנינא - איש נבו.

הרחוב הקטן בעיר רחובות, המוביל אל שער הפקולטה לחקלאות, נקרא "נח נפתולסקי -

איש הצמחים והפרחים".

המעוניין במאמר מורחב על קשריו של נח עם רחל המשוררת ומכתביה אליו, על שיריו של נח ועל נרטיב "אנשי נבו" בין אנשי העלייה השנייה, ימצא זאת ברשומה בבלוג שלי "נושנות" (6).

ספרות:

דולב א 1961 [נפתוליו של נח נפתולסקי](#) . מעריב, 13.1.1961.
הראובני א 1929 [תגלית מדעית חשובה ע"י פועל בארץ ישראל](#). עיתון דבר, 27.12.1929.
נפתולסקי נ 1975 השמים מצפים - מחכה האדמה. שירי חנינא - איש נבו. הוצאת עקד.
קושניר א 1975 איש הצמחים והפרחים, במלאת שנה למות נח נפתולסקי ז"ל ויובל לגילוי השושן הצחור בארץ-ישראל. טבע וארץ כרך י"ז חוברת 6, אוק-ספט 1975.
קושניר ש 2004 אנשי נבו, פרקי עלילה של אנשי העלייה השניה. הוצאת עם עובד.
רוזנברג א 2020 נח נפתולסקי ורחל המשוררת - אנשי נבו. [בלוג נושנות](#), רשומה 123.

=====

כל הזכויות שמורות ל"כלנית" ©

לציטוט: רוזנברג א 2020 נח נפתולסקי - איש הצמחים והפרחים, כתב-עת "כלנית" מספר 7.

<https://www.kalanit.org.il/naftulsky-1>