

## אתרי פריחה מומלצים השבוע 9-2.3.25 (4)

שמעון כהן, חוג כלנית - [simonronit@bezeqint.net](mailto:simonronit@bezeqint.net)

רענן דונוביץ, חוג כלנית - [raanandu@smile.net.il](mailto:raanandu@smile.net.il)

טל לבנוני, חוג כלנית, אוצרת הגן הבוטני אונ' ת"א

הביאו לדפוס: אבי שמידע, רענן דונוביץ וטל לבנוני

צילומים: שמעון כהן

-----

**תקציר:** מוגשים בזאת אתרי הפריחה הבולטים והחשובים ביותר בישראל למחצית הראשונה של חודש מרץ תשפ"ה. הפעם, אנו מציגים את הצמחים ואתריהם לפי סדר ה"א-ב" של שמות הצמחים. בכל מין צמח אנו מציעים פרט לאתר המרכזי עוד מקומות בהם ניתן תראות את הצמחים בפריחתם. נתחיל בגביעונית הלבנון הפורחת עתה בשיאה, בחגות הספר מדרום הגולן ועד לצפון הנגב. באתר המומץ בבקעת קריות נוכל למצוא גם זן מיוחד של פרחי גביעונית בעלי צבע בורדו כהה, היא "גביעונית ערבית". משם נעבור לדבורנית צהובה, זהבית השלוחות וסחלב מצוייר הגדלים בשדרת ההר והגליל. כולם גיאופיטים להם יתרון בסוף החורף ותחילת האביב בשל חומרי האגירה בבצל שנצברו בעונה הקודמת. נפליג לנחל רמון שבמכתש רמון ובו נפגוש את רותם המדבר, משם אל הר הנגב ליד תל-עבדת בשולי כביש 40, פורח עכשיו היחנוק הצמיר וכל מי שזכה לרכב 4X4 רך, מוזמן לנסוע לנחל רמון במכתש וימצא עתה את רותם המדבר בשיא הפריחה. נסיים בפריחת שום ת"א ותורמוס א"י בשמורת האיריסים של דרום נתניה.

=====

### הצמחים והאתרים המומלצים לשבוע זה הם: (לפי סדר הא"ב)

|  |                   |
|--|-------------------|
| יער בית-קשת (מערבית לצומת גולני)         | גביעונית הלבנון - |
| דרך נוף בית קשת.                         | דבורנית צהובה -   |
| פארק עדולם צרפת - ליד אמציה              | זהבית השלוחות -   |
| מול חוות זמורות ליד חוות עבדת על כביש-40 | יחנוק צמיר -      |

|  |                     |
|--|---------------------|
| (א) חניון הר-אחים בגליל התחתון (מז.ליודפת) | סחלב מצויר -        |
| (ב) מגדל תצפית טורען ליד בית רימון         | סחלב מצויר -        |
| נחל רמון במכתש רמון                        | רותם המדבר -        |
| שמורת האיריסים בנתניה                      | שום תל אביב -       |
| שמורת האיריסים בנתניה                      | תורמוס ארץ-ישראלי - |

---

## רותם המדבר *Retama raetam* - נחל רמון במכתש רמון

באם ראיתם באזור מדברי צמח שנראה "מכוסה שלג" ומפיץ ריח עדין - זכיתם לראות את **רותם המדבר** בפריחה מלאה. צמח בעל פרחים לבנים קטנים וריחניים ממשפחת הקטניות, פרחים פרפרניים בעלי פסים סגולים לאורכם. **רותם המדבר** הינו נציג מובהק של צומח מדברי, שמרכז תפוצתו במדבר סהרה. בישראל הוא מצוי מדרום הנגב ועד לכנף ברמת הגולן, ונחל דיסון בגליל המרכזי - מערבי. התפוצה ומפוזר בעיקר לאורך בקע הירדן חוליות החופים בישראל. מבחינה אקולוגית, אזורים שונים מבחינת המשקעים, אך באזורים אלה משטר המים דומה - מדברי. אמנם בחוף ממרכז הארץ יורדים מעל ל-200 מ"מ (גבול המדבר) אבל החולות הם קרקע שאינה אוצרת מים, ואם יש מטר או שיטפון - המים מחלחלים לעומק. התאמת הרותם למשטר המים במדבריות באה לידי ביטוי במערכת שורשים כפולה: שורשים מעמיקים המגיעים אל מי-התהום בוואדיות ובחולות, ושורשים הפרושים לרוחב ומאפשרים קליטה מהירה ומשמעותית של מים בזמן הגשם או השטפון.



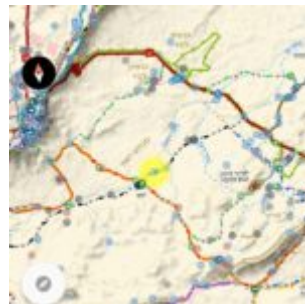
רותם המדבר בנחל רמון - "שלג במדבר", 26.3.2025 צילם שמעון כהן ©

התאמה נוספת לתנאים מדבריים - מניעת הפסדי מים באה לידי ביטוי במבנה של הגבעול - ירוק ובעל חריצים לאורכו, והשרת עלים מוקדמת, מיד עם סימני היובש הראשונים. הצמח מטמיע ומייצר לעצמו (ולנו) מזון על ידי שימוש באנרגיית האור מהשמש, וקליטת פחמן דו-חמצני ומים דרך פתחים המצויים בד"כ בעלים - פיוניות שדרכם מתבצעים חילופי הגזים. אך נוצרת בעיה שכן דרך פתחים אלה, בורחים אדי מים. הפתרון של הרותם וצמחים בעלי מבנה דומה- צמחים רותמיים (רכפתן, שרביטן, חלביב-רותמי ועוד) הוא מציאות פיונית בחריצי הגבעולים הרותמיים, כך שנוצר מיקרו-אקלים, שבו הלחות היחסית גבוה יותר ואובדן קטן.



רותם המדבר בנחל רמון 26.3.2025 שמעון כהן ©

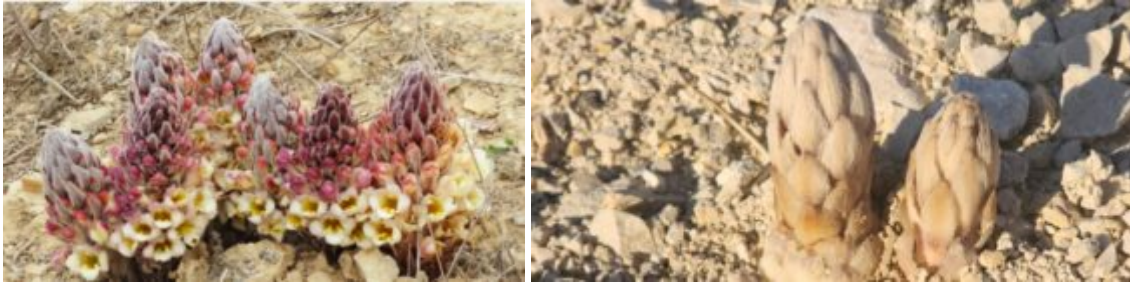
**איך מגיעים - ממצפה רמון, יורדים למכתש בכביש 40. כשישה ק"מ מהסרפנטינות של מעלה העצמאות נראה פניה ימינה (דרום מערב) ודרך סמ"ש שחור. ניכנס לדרך (ברגל או בג'יפון), ניסע בדרך העפר כ-2.5 ק"מ, לאחר חציית נחל רעף ונראה את הרותם בשיא פריחתו (סוף פברואר תחילת מרץ 2009).**



מפת האתר נחל רמון

## **יחנוק צמיר - *Cistanche fissa* - מול חוות זמורות ליד חוות עבדת על כביש 40**

בארץ שלושה מיני יחנוק: **יחנוק המדבר, יחנוק המלחות ויחנוק צמיר**. אלה הם צמחים טפילים (פרזיטים), ללא איברים מטמיעים המקבלים את צרכיהם דרך שורשי צמחים אחרים. את יחנוק המדבר הכרנו ופרסמנו במדור זה בעבר (עדין פורח). **יחנוק צמיר** הוא צמח נדיר שהתגלה לאחרונה (דר ופרגמן 2020, אתר צמחיית ישראל וסביבתה). הצמח הפונדקאי שלו הוא **חמד המדבר**. הצמח התגלה בעוד מקומות בהר הנגב הגבוה. יחנוק צמיר הוא צמח אירנו-טורני שתואר מטורקמניסטן וידוע גם מהקווקז, אפגניסטן, איראן, עירק וירדן (נאסף במורדות הגלעד המזרחיים).



יחנוק צמיר - מימין הצצה משמאל פריחה, ליד תל עבדת, צילם ש.כהן ©

מספר משפחות הצמחים שהן פרזיטיות מוחלטות על צמחים אחרים, קטן מאד. משפחתו של היחנוק (עלקתיים) היא אחת הגדולות שבם. ניתן לראות ביחנוק קבוצה טפילים שהתפתחה מהסוג עלקת השוכנת דווקא באזורים מדבריים ויש לה ממדים גדולים. הפרחים של מיני היחנוק הם לרוב גדולים צבעוניים ומושכים דבורים גדולות ממרחקים. הם פורחים ממש בתחילת האביב המדברי (סוף החורף) כאשר עדיין קר במדבר, והדבורים הגדולות הבודדות עפות מרחקים גדולים בין כתמי אוכלוסיות יחנוק בציפייה ללגום בפרחים צוף רב.

**יחנוק צמיר - פריחה, ליד תל עבדת, צילם ש.כהן ©**

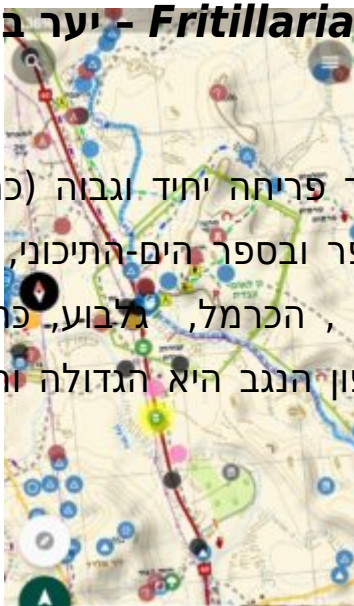
**איך מגיעים -** ניסע על כביש 40 דרומה, נחלוף על פני צומת ציפורים ובית השנטי במדבר. נמשיך דרומה ונעבור על פני הפניה אל אתר העתיקות גן לאומי עבדת. מצד ימין של הדרך (מערב) מעט לפני עמוד החשמל הקרוב לכביש, פורח היחנוק. 300 מטר מהכניסה לחוות זמורות עבדת, שוב בצד ימין (מערב), ליד עמוד החשמל, שוב נמצא את היחנוק הצמיר.



מפת אזור עבדת

## גביעונית הלבנון - *Fritillaria persica* - יער בית-קשת (מערבית לצומת גולני)

**זהו** הוא צמח גיאופיט בעל עמוד פריחה יחיד וגבוה (כמטר אחד) שהפרחים שלו נוטים כלפי מטה. בארץ הוא מצוי בספר ובספר הים-התיכוני, ממורדות החרמון, ברמת הגולן, הגליל העליון, דרך עמק יזרעאל, הכרמל, גלבוע, פתמים בשומרון הצפוני ודרום הרי יהודה. אוכלוסיית תל-קריות, בצפון הנגב היא הגדולה והחשובה בארץ.





גביעונית הלבנון - יער בית קשת 26.2.2025, שמעון כהן ©

העלים יושבים כולם על הגבעול (אין עלי בסיס), צורתם מוארכת והם תמימים, חלקים ולעיתים קרובות מפותלים מעט. בתפוחת יש 5-25 פרחים הפזורים לאורך הגבעול. הפרחים פעמוניים, אורכם 1.7-2.5 ס"מ והם נטויים כלפי מטה ומעורקים בעדינות. צבעם בדרך כלל ירקרק, לעתים נדירות הם ארגמניים. הפרי הלקט זקוף מצולע ויפה בקוטר של 2-3 ס"מ. אתרים נוספים מומלצים לחזות בפריחת גביעונית הלבנון בקעת קריות, כששה ק"מ לתל ערד וק"מ וחצי למחנה נח"ל (דרום מזרחית לאתר המסומן כתל קריות, מערבית לכביש 80).

**לגביעונית הלבנון** פרח הנוטה מטה ומופלא בעינינו איך הצוף המופרש בעלי הכותרת אינו מטפטף מטה. כל הבוחן את הפרח מקרוב, מגלה בפרח הגביעונית מבנה מיוחד במינו: בכל עלה כותרת מצוי צופן חשוף הממוקף ממש במרכז עלי הכותרת מייצר צוף סמיך אשר צמיגותו, כנראה, היא זו המונעת את נזילתו מטה. הדבוקים הבאות מתהפכות מתחת לפרח ומלקקות את הצוף המרוכז מצופני הפרח. לא ידוע לנו על צולמים המתעדים תופעה זו.





מפת האתר

איך מגיעים - אתר הפריחה נמצא בכניסה הצפונית של דרך נוף בית-קשת, בכניסה הצפונית. ניסע בכביש 77, מצומת המוביל לכיוון צומת גולני, (ממערב למזרח). נחלוף על צומת טורען, כשני ק"מ לאחר המחלף נפנה דרומה (ימינה) לכיוון יער בית קשת. כ-300 מטר לאחר הפניה נפנה מערבה (ימינה) אל דרך נוף בית קשת מסומנת בסמ"ש ירוק. אזור הפריחה של גביעונית הלבנון מצויים כ-2.5 ק"מ מהפניה לדרך ומתמשכים עד לאזור חניון יוליאנה, במקום שבו הדרך מתעקלת דרומה (שמאלה). לאורך מקטע זה נבחין בעוד פרחי מיוחדים, כמו דבורנית צהובה. (במידה ואתם מגיעים ממזרח, יש להגיע למחלף טורען ולבצע שם סיבוב-פרסה אל ולחזור מזרחה).

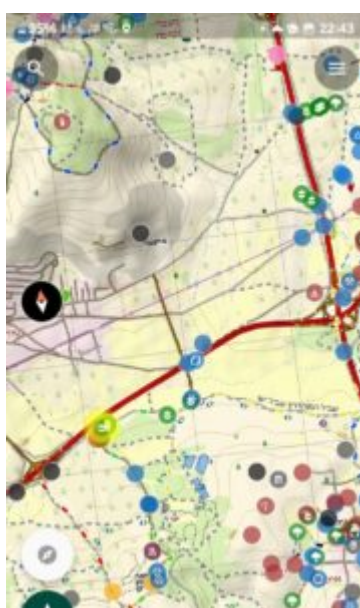
## דבורנית צהובה - *Ophrys lutea* - דרך נוף בית קשת

**הדבורנית הצהובה**, ממשפחה הסחלבים, בקבוצת הדבורניות המאופיינת בהיעדר דרבן ושפית גדולה יחסית. מצע השפית קטיפתי, בעלת שוליים צהובים קרחים מסביב לחלק האמצעי השעיר חיזור עד ירקרק, ועליו ציור תכלכל מטושטש. הדבורניות ידועות כצמחים "רמאים" המושכים את זכרים של מיני דבורים בעזרת מראה דמוי דבורה וריח המזכיר לדבורה את פרומן הנקבה, והשפית הקטיפתית מאפשרת להם לדמות הזדווגות - אך אינם מתגמלים בצוף או באבקה את הזכר. תפוצתם בארץ נרחבת באזור הים תיכוני, גדלות בעיקר בבתות והן נמנות על הדבורניות המקדימות לפרוח.



דבורנית צהובה - דרך נוף בית קשת 26.2.2025 צילם שמעון כהן ©  
מימין תחלת פריחה, באמצע תפרחת משמאל תקריב (לחץ להגדלה)

איך מביעים - מאתר הפריחה של גביעונית הלבנון, על דרך נוף בית קשת, נמשיך במגמה מערבה עד לעיקול היורד דרומה (שמאלה) באזור חניון יוליאנה, שם נמצא את מבוקשנו.



מפת יער בית קשת

**זהבית השלוחות - *Gagea commutata* שמורת עדולם-צרפת**





זהבית השלוחות דרומית לגבעת ישעיהו, צילם ש.כהן ©

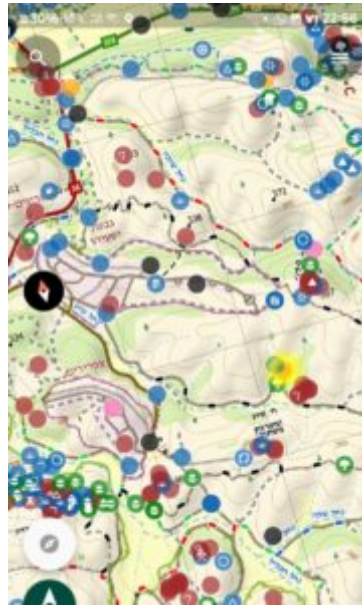
זהביות - שם מתאים ביותר למיני גיאופיטים של הסוג זהבית *Gagea* כיוון שכל מיני הסוג בעלי כותרת צהובה בוהקת. הזהבית היא צמח בצל קטן האוגר את תוצרי ההטמעה לשנים עד שלושה עלים מעובים ההופכים לבצל. כל האיברים בזהבית קטנים, למעט הפרחים. הבצל והשורשים מאכלסים את חתך הקרקע העליון עד עומק 3-5 ס"מ, ולכן על הצמח להשלים את מחזור חייו כל עוד הקרקע רטובה. בהתאם, הזהביות הן הראשונות לפרוח וכבר בחודשי ינואר-פברואר, נראה את הזהבית הדמשקאית ראשונה לפרוח בסדקי סלעים ומיד אחריה את זהבית השלוחות. זהבית השלוחות זה המין השכיח של הזהביות בכל שדרת ההר ובחודש פברואר ותחילת מרץ, נמצא אותה בכל החבל הים תיכוני. נכיר אותה על-פי אונות הכותרת המחודדות. ניתן לראות אותה השבוע פורחת באתרים רבים: ח' רקית, הר אחים, סטף, דרך נוף בית-קשת, פארק עדולם-צרפת, הר טורען עוטף עזה ועוד.



צילום: ש.כהן בשמאל



מרבדי זהבית השלוחות דרומית לגבעת ישעיהו



מפת האתר

**איך מגיעים -** מת"א ניסע לצומת בן-שמן, שם נפנה דרומה לכיוון בית שמש על כביש 38 לכיוון בית שמש. נעבור ונמשיך עד לכניסה ליישובים צפרירים וגבעת ישעיהו, נפנה מזרחה (שמאלה) לכביש 3544 וכעבור כ-1 ק"מ נכנס ליישוב. כעבור כ-100 מטר נפנה ימינה ושוב כעבור כ-100 מטר נפנה ימינה אל דרך עפר. ניסע על דרך העפר ונעקוב אריה. לאחר עיקול של 180 מעלות נמדוד כ-2.250 מטר ונגיע אל עיקול ובו חרוב גדול עם פינת ישיבה. נחנה את הרכב ונלך במגמה צפונה, כעבור כ-75 מטר נגיע למסעף זהו הגענו אל פריחת זהבית השלוחות. (בעמוד ענן מופיע כשביל הכלניות - זהבית השלוחות).

**תורמוס ארץ-ישראלי *Lupinus palaestinus* - שמורת האיריסים בנתניה**

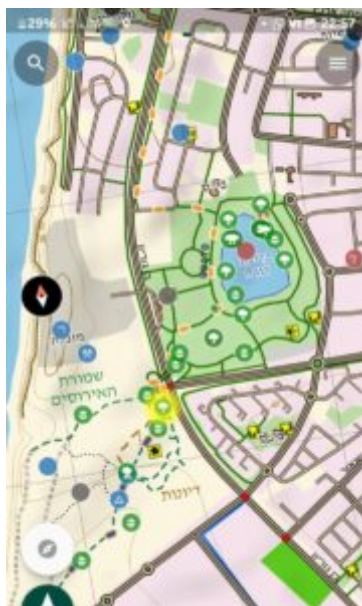


תורמוס ארץ-ישראלי עמודי תפרחת שמורת האיריסים בנתניה  
משמאל - מבט על הצמח השלם, צילם ש. כהן ©

בשבוע שעבר המלצנו לנסוע ולבקר באוכלוסיות תורמוס ההרים בנעורה שבגליל התחתון. הפעם נציע לבקר בשמורת האירוסים בנתניה, ובכתמי פריחה נוספים של התורמוס הארץ-ישראלי במישור החוף, קרובו הצנוע מעט של תורמוס ההרים. זהו מין תת-אנדמי למישור החוף בישראל ובשכנותיה, הגדל בקרקעות קלות. צבע פרחיו תכלת חיוור-לבנבן, המאביק נוחת על הסירה ותוך כדי כך שהוא תוחב את ראשו לבסיס הפרח בחיפוש אחר גמול, הוא סוחט גושישי אבקה מן האבקנים החבויים בקצה הסירה ובכך "מתלכלכת" בטנו באבקה. הפרח אינו מפריש צוף.

גם בתורמוס הארץ-ישראלי קיים כתם לבן במרכז המפרש, המאפשר תקשורת בין הפרח למאביק. בשל צבע הפרח הבהיר, כתם זה בולט פחות מאשר בתורמוס ההרים. הכתם לבן בפרחים הצעירים בתפרחת, והופך לסגול-בורדו בפרחים בוגרים, ומאותת שכלתה בהם האבקה, ומוטב למאביק להמשיך ולחפש פרח צעיר יותר. ניכר כי הדבורים מבינות את הרמז, ומבקרות בפרחים הצעירים יותר בעלי הכתם הלבן, אבל בביקורכם הקרוב בשטח - בדקו בעצמכם! אם הגעתם ביום יפה ויש שפע פעילות של דבורים בשדה - עקבו אחר דבורה או שתיים ובדקו מה העדפותיהן, ומה צבע הכתם של הפרחים שבהם הן מבקרות.

גם נקבות של מספר מיני פרפרים ממשפחת הכחלילים, כגון כחלון האפון וכחלון האספסת מבקרות תכופות בכתמי תורמוס ארץ-ישראלי ומטילות את ביציהן על ניצני הפריחה בראש התפרחת. הזחלים שיבקעו מן הביצים הם טורפים של הצמח, ואינם מאביקים, וגם הפרפרים הבוגרים, הניזונים מצוף ולא מאבקה, אינם מבקרים בפרחים עצמם ואינם



מפות הגעה לאתר תורמוס ארץ-ישראלי ואירוס הארגמן בדרום נתניה

איך מגיעים - באם תשתמש בוויז, כתבו רח' שלום עליכם, במערב הרחוב יש כניסה לשביל המרכזי וממנו לכו צפון מזרחה, ההנאה מובטחת.

## שום תל-אביב *Allium tel-avivense* - שמורת האירוסים בנתניה

בביקורנו בשמורת האירוסים בנתניה נוכל לפגוש גם בפריחתו היפה של שום תל-אביבי. זהו מין אנדמי הגדל בקרקעות קלות במישור החוף בישראל בלבד. המין תואר לראשונה ע"י פרופ' אלכסנדר איג בשנת 1931 מאזור תל-אביב. ככל השומים הוא גיאופיט בעל בצל - איבר אגירה תת-קרקעי, העשוי בסיסי עלים צפופים ובשרניים (גלדים), היושבים על גבעול קצר המכונה "עוגת הבצל" ומבסיסו יוצאת ציצת שורשים. גם בצל הגינה המוכר לנו מן המטבח הוא מין מהסוג שום, הנקרא שום נבוב. לאחר הנביטה מתחיל הצמח הצעיר לאגור חומרי תשמורת בבצל, ורק לאחר שיגיע הבצל לגודל מינימלי יוכל לפרוח. זהו תהליך האורך מספר שנים.





שום תל-אביב בשמורת האיריסים בדרום נתניה צילם ש.כהן

שום תל-אביב פורח בסוכך ורוד בהיר כדורי כמעט, הנישא בראשו של עמוד פריחה נמוך שגובהו לרוב 15-25 ס"מ, ולעיתים עד 40 ס"מ. בעבר נחשב שום תל-אביב לתת-מין של שום אשרסון - מין הגדל בישראל בחגורת הספר, ונבדל משום תל-אביב בתפרחות בעמודי פריחה גבוהים יותר. בתי הגידול האופייניים של שום תל-אביב - קרקעות חול-חמרה במישור החוף - הולכים ונעלמים בתנופת פיתוח ומתכסים שלמת בטון ומלט.



שמורת

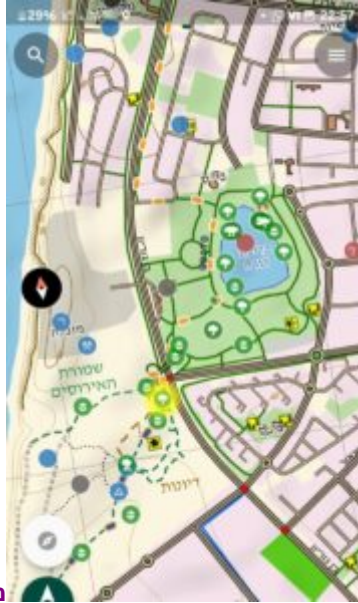
משמאל קרקפת בשיא פריחתה



שום תל-אביב: מימין קרקפת עטופה עדיין חלקית בעלה המתחל.

אירוס הארגמן בדרום חדרה צילם: ש.כהן ©

איך מגיעים - באם תשתמוש בוויז, כתבו רח' שלום עליכם, במערב הרחוב יש כניסה לשביל המרכזי וממנו לכו צפון מזרחה, ההנאה מובטחת ראו מפה באתר תורמוס ארץ-ישראלי



מפת שמורת האירוסים בנתניה

סחלב מצויר - *Anacamptis israelitica* הר טורען וחניון הר-אחים ברכס יודפת





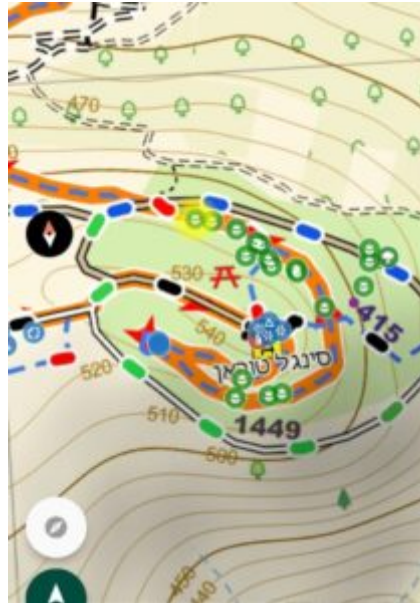
סחלב מצויר, תקריב; ניתן להבחין היטב בצמד הכתמים על השפית  
צילם א.שפירא ©

למיני הסחלבים בארצנו תפוצה רחבה מאד בדרך-כלל, בעקבות יכולת ההפצה הפנטסטית של זרעים, אולם, **סחלב מצויר** מיוחד בתפוצתו הגיאוגרפית המצומצמת לצפון ישראל ודרום הלבנון. זהו מין צנוע בעל פרחים לבנים קטנים ועליהם נקודות סגולות קטנות. אמוץ דפני, שחקר את מנגנוני האבקה בסחלב זה, גילה שהפרח מחכה בדגמיו ובצבעו את פרחי הזמזומית. דבורים המקרות בפרח הזמזומית המציע לחרק שפע של צוף מתבלבלות עם פרח הסחלב המצויר ונוחתות עליו. זמן הפריחה של הסחלב המצויר חופף את פריחת הזמזומית המצויה בחודש פברואר ותחילת מרץ.



סחלב מצויר: הר טורען וחניון הר-אחים צילם: ש.כהן ©

**איך מגיעים - א. - חניון הר-האחים:** ממחלף המוביל ניסע בכביש 79 מערבה כ-2 ק"מ. נפנה צפונה (ימינה) לכיוון כפר מנדא על כביש 784 ננחלוף ע"פ הכניסה לקורנית ואז נפנה מזרחה (ימינה) אל כביש 7955 אל עבר הישוב הררית. כעבור 5 ק"מ נפגוש עץ חרוב גדול ויעדנו נמצא עוד כ-650 מטר במפגש עם דרך עפר הפונה לצפון מזרח וכביש הפונה לצפון מערב.  
**ב. מגדל תצפית תורען ליד בית רימון:** במחלף "המוביל" נפנה מזרחה (ימינה) לכיוון טבריה על כביש 77. בצומת בית רימון נפנה צפונה אל כביש 754. נתפתל עם הכביש כ-4.5 ק"מ, ונפגוש דרך עפר היוצאת שמאלה, מסומנת בס"ש שחור (מזרח צפון מזרח) נתקדם כ-700 מטר ונפגוש בדרך סמ"ש כחול הפונה שמאלה. נמשיך בדרך זאת עד שנגיע לגבעה ולתצפית טורען. כחמישים מטר מהמפגש עם סמ"ש ירוק, נחנה ונחפש על מורדות הגבעה. ניתן (ורצוי) ללכת ברגל מסביב לגבעה ולחפש את הסחבלים לאורכה. מי שרוצה יוכל לעלות אל התצפית ואל המצבת הזיכרון להרוגי אוטובוס הפנויות/פנויות שנהרגו בהתהפכות ב-1999. ניתן לראות את הכניסה



סחלב מצויר מפות:  
מימין: מגדל תצפית תורען ליד בית רימון  
משמאל: מפה ממול לחניון הר האחים (וויז)

=====

כל הזכויות שמורות ל"כלנית" ©

לציטוט: כהן ש 2025 אתרי פריחה מומלצים השבוע 9-2.3.25 (4). כתב-עת "כלנית",

מספר 11.

=====

