

פרגה צהובה *Glaucium flavum* פורחת בחוף הים (מאי 2018)

כתבה: ערגה אלוני

פרגה צהובה *Glaucium flavum* (פרגיים) היא צמח עשבוני דו או רב-שנתי שגובהו 30-90 ס"מ בעל פרחים גדולים נראים למרחק. הגבעול עשבוני קרח העולה מבין עלי הבסיס. העלים ערוכים בצפיפות על הגבעולים, צבעם ירוק-אפור, מכוסים בכסות דקה של שעווה ושעירים בשני צידיהם בשערות קצרות זקופות. העלה פשוט ושסוע, אורכו בבסיס מעל 10 ס"מ. העלים על הגבעול קצרים יותר, חסרי פטוטרת ולופתים את הגבעול. הענפים והעלים מסועפים, יוצרים יחד גוש בולט שבו מצויים יחד ניצנים, פרחים ופירות.



פרגה צהובה

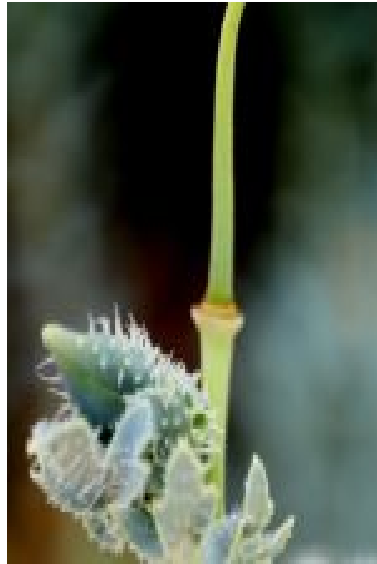
לפי הסדר מימין לשמאל- מראה כללי בחוף הים. צילמה: שרה גולד ©, באדיבות אתר צמח השדה; עלי הבסיס; העלה שסוע, לופת את הגבעול; העלים שעירים. צילמה: ערגה אלוני ©
להגדלה - לחצו על התמונות

גודל הפרח כ-7 ס"מ, צבעו צהוב חיוור. זהו המין היחיד של פרגה בארץ שפרחיו אינם אדומים. שני עלי הגביע סוגרים על הפרח בעודו ניצן. צורתם כשל כובע מחודד בקצהו ולהם זיפים קצרים. עם היפתח הפרח הגביע נושר. ארבעת עלי כותרת צהובים, רחבים ודקים, שהיו מקופלים בניצן נמתחים בעת היפתח הפרח ומתיישרים. במרכז הפרח מצוי מקבץ של אבקנים רבים, זיריהם קצרים, והמאבקים ארוכים מהזירים. צבעם צהוב כתום. הם מבשילים בטרם הבשילה הצלקת. עמוד העלי מבצבץ מביניהם, הוא קצר ומסתיים בצלקת יושבת דמוית חץ. השחלה עילית. האבקת הפרח נעשית ע"י חרקים הנמשכים לאבקה.



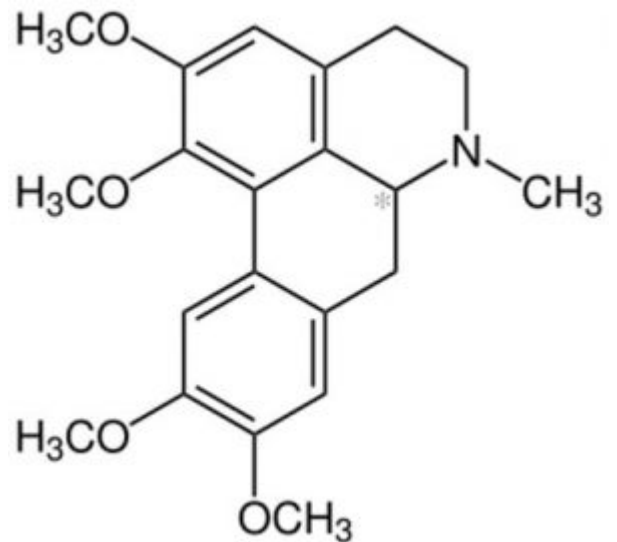
פרגה צהובה. צילמה: ערגה אלוני ©
מימין - הגביע לפני נשירתו בעת פתיחת הפרח; במרכז - פרח בשיא פריחה; משמאל - צמח עם פרחים גדולים ובולטים
להגדלה - לחצו על התמונות

הפרח קצר-חיים; לאחר כמה שעות פריחה נושרים עלי הכותרת. לאחר ההפריה הצלקת משנה את צורתה עם התפתחות הפרי: היא מזדקרת מעלה ונראית כשתי קרניים. הפרי תרמיל ישר, מגובשש, אורכו 15-30 ס"מ ומכיל זרעים רבים קטנים. הוא מתייבש, נפתח בשתי קשוות ומפזר זרעים.



פרגה צהובה. צילמה: ערנה אלוני ©
מימין - אבקנים בוגרים וצלקת חבויה ביניהם; במרכז - עמוד עלי וצלקת דמוית חץ; משמאל - צלקת בוגרת דמוית קרניים
להגדלה - לחצו על התמונות

כל חלקי הצמח כולל הזרעים - רעילים. האלקולואיד המצוי ביותר הוא גלאוצין (Glaucin) המשפיע בעיקר על שיבוש קליטת חמצן בשלפוחיות הריאה, מה שגורם לנזק נשימתי. החומר עלול לגרום גם לאירוע מוחי, וכן לעייפות, הזיות ולבעיות עיכול.



מולקולת גלאוצין C₂₁H₂₅NO₄

בית הגידול של **פרגה צהובה** הוא חוף הים. הצמח גדל על כורכר, חולות חוף הים ועל המצוק. פרטים יכולים להימצא גם בבתי גידול מופרעים על קרקעות אחרות. הצמח אינו רגיש למליחות. רסס מלוח לא פוגע בו הודות להגנה שעל העלים. בארץ הולכת ויורדת תפוצתו במהלך השנים, והצמח נתון לאיום ממשי הנובע בעיקר מפיתוח רצועת החוף. הדרך לשמור על צמח זה היא לגנן אזורי פיתוח במצוק החוף **בפרגה צהובה**. תפוצתו העולמית של הצמח רחבה. הוא גדל באזור הים השחור, טרנס-קווקז וצפון ומערב

אירופה. מצוי בחופי הים התיכון, צפון אמריקה ניו-זילנד ודרום אפריקה.

המין הקרוב לפרגה הצהובה היא **פרגה קרחת** הגדלה בחרמון.



מימין - פרגה קרחת; משמאל - פרגה צהובה. צילמה: ערגה אלוני ©

ספרות:

איזיקוביץ ד 1977 פרגה צהובה בקיסריה. טבע וארץ 19: 179-200.

פינברון-דותן נ ודנין א 1991 המגדיר לצמחי-בר בארץ-ישראל. כנה. ירושלים.

שמידע א 2005 צמחי ישראל, המדריך השלם לצמחים ופרחים בא"י. הוצאת מפה.

FDA Poisons plants. Database: www.accessdata.fda.gov

Flora of North America Association ed. 2000 Flora of North America vol. 3. Oxford University Press, Oxford, New York.

Flora of North America: www.efloras.org

Thanos CA Georghiou K and Skarou F 1989 Glaucium flavum seed germination an ecophysiological approach. Annals of Botany London 63 (1): 121-130.

USDA, NRCS. 2001. The PLANTS Database, Version 3.1.
(<http://plants.usda.gov>). National Plant Data Center, Baton Rouge, LA
70874-4490 USA.

Walmsley CA and Davy AJ 1997 The restoration of coastal shingle
vegetation: effects of substrate composition on the establishment of
seedlings. J. of Appl. Eco. 34(1): 143-153.

Zohary M and Feinbrun-Dothan N 1966 Flora Palaestina. The Israel
Academy of Sciences and humanities Jerusalem.

מולקולת גלאוצין

(Glaucine (C₂₁H₂₅N₀₄)

=====

כל הזכויות שמורות ל"כלנית" ©

ציטוט: אלוני ע 2018 פרגה צהובה *Glaucium flavum* פורחת בחוף הים (מאי 2018),

פורחי החודש, כתב-עת "כלנית" מספר 5.

<https://www.kalanit.org.il/glaucium-flavum-5-18>