

גבעת האיריסים בראשון לציון כמקרה בוחן של שימור צמחיית בר בשטחים קטנים בתחומי ישוב עירוני

גדי פולק מערכת כלנית gadpollak@gmail.com

משה פרלמוטר החברה להגנת הטבע, moshep@spni.org.il

תקציר: גבעת האיריסים בדרום ראשון לציון היא שטח פתוח של חמרה וכורכר הכלוא בין שטחי חקלאות ומצוי בקרבת מתחם בילוי. למרות ההפרעות הרבות, האתר עשיר בצמחי בר ובהם מינים אופייניים לחמרה וכורכר, מינים אדומים ומינים אנדמיים. עשרות מושבות של איריס הארגמן - מין הדגל של הגבעה - גדלות במקום. הגבעה מהווה דוגמה לחשיבות של שימוש בשטחי קרקע קטנים לצורכי שימור של מיני צמחים. מוצגות המלצות לשימור הגבעה ושילובה במערך השטחים הפתוחים בצפון פלשת.

=====

מבוא

מעט מאד שטחים פתוחים טבעיים של חמרה וכורכר נותרו ברכסים הפנימיים בפלשת בגזרת ראשון לציון, נס-ציונה ורחובות. אחד הבודדים שבהם הוא "גבעת האיריסים" שבדרום ראשון לציון. גבעה זו מהווה שטח פתוח שעדיין מקיים צמחיית בר עשירה. הגבעה היא מעין אי מבודד ששטחו הוא כ-70 דונם והיא משובצת בתוך שטחים חקלאיים (פרדסים מעובדים ונטושים) וממוקמת בקרבת מתקנים בנויים. הבעלות על השטח היא פרטית. בגבעה עצמה פעלה בעבר מחצבת כורכר שהותירה בתוכה מצוק כורכר חשוף שגובהו 6 מטר. מלבד הכורכר נחשפים באתר שטחי חמרה ומיוצגים בו טיפוסי קרקע שונים מתוך המכלול של חמרה-כורכר במישור החוף. ערכי הטבע בגבעה תוארו על ידי דופור-דרור (2010), ספיר ורוטשילד (2009). ומנדלסון (2012). מסמכים אלה כללו המלצות לשימור הגבעה הן משיקולים של שמירת טבע והן מהכרת החשיבות של המקום לפעילות פנאי קהילתית.



גבעת האיריסים בראשון לציון - תצלום לוויין



גבעת האיריסים בראשון לציון. צילום: איגור ארמיאץ' ©
מימין - מראה כללי; משמאל - מצוק הכורכר.

תמונת המצב הנוכחית של הגבעה מצביעה על הידרדרות מתמשכת עקב הליכה מחוץ לשבילים ורמיסת הצומח, פעילות רכבי שטח ואופניים, הבערת מדורות והשלכת אשפה. (ספיר ורוטשילד, 2009). גבעת האיריסים נפגעה בקיץ 2015 באופן קשה ביותר לאחר עבודות עפר מסיביות אשר התבצעו ע"י חלק מבעלי הקרקע שמחזיקים שטחים בגבעה. הגבעה הדרום מזרחית, המורכבת משילוב של כורכר וחמרה, גולחה בצורה דרסטית, והפכה להיות משטח מופר ופגוע. פגיעה זו הולכה להתערבות של תושבי האזור דרך התארגנות של "שומרי הגבעות" במגמה להניע את רשות הטבע והגנים ואת עיריית ראשון לציון לנקוט בצעדים להגנה על האתר הנחשב לחשוב ביותר בשטחים הפתוחים שנתרו בתחומי העיר ראשון לציון (צפריר רינת בעיתון "הארץ", 12.7.2015).



גבעת האיריסים בראשון לציון - השטח שנפגע ב-2015. צילום: איגור ארמיאץ' ©

להלן נסקור את ערכי הטבע הבוטניים המיוחדים של גבעת האיריסים ואת החשיבות של הגנה על שטחי קרקע פתוחים קטנים למטרות שימור של צמחים, במיוחד בתוככי סובב חקלאי או עירוני.

צמחיית גבעת האיריסים ומאפייניה

כמה סקרים שנערכו בגבעת האיריסים מתעדים את עושר מינים הצמחים (דופור-דרור, 2010; מנדלסון, 2014). הסקר האחרון והעדכני ביותר התקיים בשנה זו (2016) במסגרת פרויקט "ביובליץ" (הנתונים נמסרו באדיבות איגור ארמיאץ'). מנתוני הסקרים עולה כי בגבעה גדלים 160 מיני צמחים עילאיים (צמחי זרע המייצרים זרעים, המספר אינו כולל טחבים) ורובם המכריע (כ-150 מינים) הם צמחי בר כאשר הנותרים הם כמה צמחי תרבות כדוגמת **תמר, זית, חושש, תאנה, שקד, אקליפטוס** ואחרים שניטעו או שהם שרידי בוסתנים. צמחיית הבר העשירה כוללת מינים רבים של החבל הים תיכוני בישראל, אך לציון מיוחד ראויים צמחים אופייניים לבתי הגידול של החמרה והכורכר בישראל (וגם חולות מיוצבים): **צבעוני ההרים** תת מין השרון, **דרדר הקורים, מררית החוף, תורמוס ארץ-ישראלי, תלתן ארץ ישראלי, קדד בירותי, לוטוס שעיר, אספסת החוף, גלונית (בלוטה) פלשתית, לשון-שור מגובבת, פשתנית יפו, מקור-חסידה תל-אביבי, מרסיה יפהפיה, חלבלוב החוף** ועוד רבים. הרכב צמחייה זה הולך ונעשה נדיר בישראל ושימורו חשוב ביותר (פולק, 1984; פולק ושמידע, 1984). כמה צמחים מנחי חברות צומח של חמרה או כורכר מופיעים אף הם בגבעה: **שמשון סגלגל, רותם המדבר, קורנית מקורקפת וזקנן שעיר**.



צמחים אופייניים בבגעת האיריסים. צילום: איגור ארמיאץ' ©
מימין לשמאל - מקור חסידה תל-אביבי; פעמונית גפורה, שברק מצוי, תורמוס ארץ-ישראלי
להגדלה - לחצו על התמונות

מין ה"דגל" של גבעת האיריסים מושך הקהל הוא ללא ספק **איריס הארגמן**, שהקנה לגבעה את שמה העממי. בסקר אחרון שנערך בגבעה (2016) נמצאו 53 מושבות של האיריס שהכילו מספר כולל של 1485 פרחים (וולצ'אק, מידע בעל פה). מספר זה הוא רק חלק ממספר המושבות שהיה בגבעה טרם עבודות העפר שנעשו בחלק ממנה - כאשר בחלק שנהרס גדלו מושבות רבות נוספות. **איריס הארגמן** הוא מין "אדום" בסכנת הכחדה בישראל (ספיר, בתוך שמידע ופולק, 2007) וגם מין אנדמי למישור החוף הארץ אשר איננו גדל בשום מקום אחר בעולם. האיריס מייצג שתי קבוצות חשובות של מיני צמחים: צמחים "אדומים" (בסכנת הכחדה בישראל) וצמחים אנדמיים - מקומיים ובלעדיים לישראל. הצמחים האדומים הנוספים על **איריס הארגמן** הגדלים בגבעת האיריסים הם: **גלונית פלשתית ומקור-חסידה תמים**. הצמחים האנדמיים לישראל המופיעים במקום, בנוסף ל**איריס הארגמן**, הם: **דרדר הקורים, חבלבל החוף, מקור-חסידה תמים ותורמוס ארץ-ישראלי**.

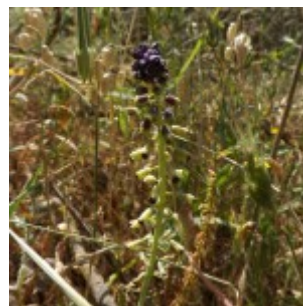
איריס הארגמן נמנה על תת-קבוצה מיוחדת בתוך הסוג איריס המכונה "איריס היכל" (סקציה Oncocyclus). איריס היכל הם אנדמיים לסהר הפורה בחגורת הספר של המזרח-התיכון; לכולם פרח יחיד וגדול הנישא בראש כל גבעול ובו שישה עלי עטיף: שלושה חיצוניים המהווים שפית ושלושה פנימיים המתנוססים כדגל. שלושה עמודי עלי מורחבים הממוקמים מול עלי השפית יוצרים מבנה דו שפתי אשר בתוכו מצוי אבקן. בחלק מהמינים של איריס היכל הדגלים ועלי העטיף החיצוניים בהירים (כמו למשל **איריס הדור**), אך ישנם מינים שצבע פרחיהם כולו ארגמן כהה עד שחור, ועליהם נמנה **איריס הארגמן**. בכל המינים תמיד נמצא כתם שחור על השפית במבוא 3 תעלות האבקה. הפרח הגדול והראוותני אינו מציע גמול צוף לחרקים אלא גמול בצורה של אתר ללינת לילה של זכרי דבורים יחידאיות. מעניין כי שכחות המינים השחורים עולה מצפון הרי המזרח-התיכון כלפי דרום. בארץ נמצא במישור החוף, בנגב הצפוני, באדום, ובדרום יהודה רק מינים כהים כמו **איריס הארגמן, איריס ירוחם ואיריס שחום**. **איריס הארגמן** מיוחד לעומת מיני האיריס הקרובים לו (**א.שחום, א. גלבו, א. ירוחם, א. שחרר, א. פטרה**) בכך שיש פס צהוב-קדם על השפית בבסיס תעלת האבקה של הפרח.



איריס הארגמן בגבעת האיריסים. צילום: איגור ארמיאץ' ©

גם מיני צמחים שאינם דווקא ייחודיים לאזור, אך הם יפי-פריחה ואטרקטיביים לקהל מטיילים ומבקרים - גדלים בגבעה: **כלנית מצויה, נורית אסיה, פרג נחות, שום משולש, איריס ארץ-ישראלי** ועוד. קבוצת השרכניים מיוצגת ע"י השרך העונתי הקטן **חשפונית עדינה**.

הסקרים שנערכו תיעדו גם שפע של בעלי חיים מקבוצות שונות. כמו כן, המקום מתאים מאד ללימוד סוגיות הקרקע והסלע של הכורכר והחמרה, במיוחד בחתך הנגלה במחצבה הנטושה.



צמחים אופייניים בגבעת האיריסים. צילום: איגור ארמיאץ' ©
מימין לשמאל - חשפונית עדינה; מצילות החוף; פרג נחות; צבעוני ההרים תת-מין השרון להגדלה - לחצו על התמונות

החשיבות של שטחי קרקע קטנים ומבודדים לשימור צמחים

שיקולים שונים משפיעים על בחירת שטח לשימור ובהם חשובים ההיבטים של גודל השטח, מידת הגיוון של בתי הגידול בתוכו, הייחודיות האקולוגית, הקישור למערכות אקולוגיות

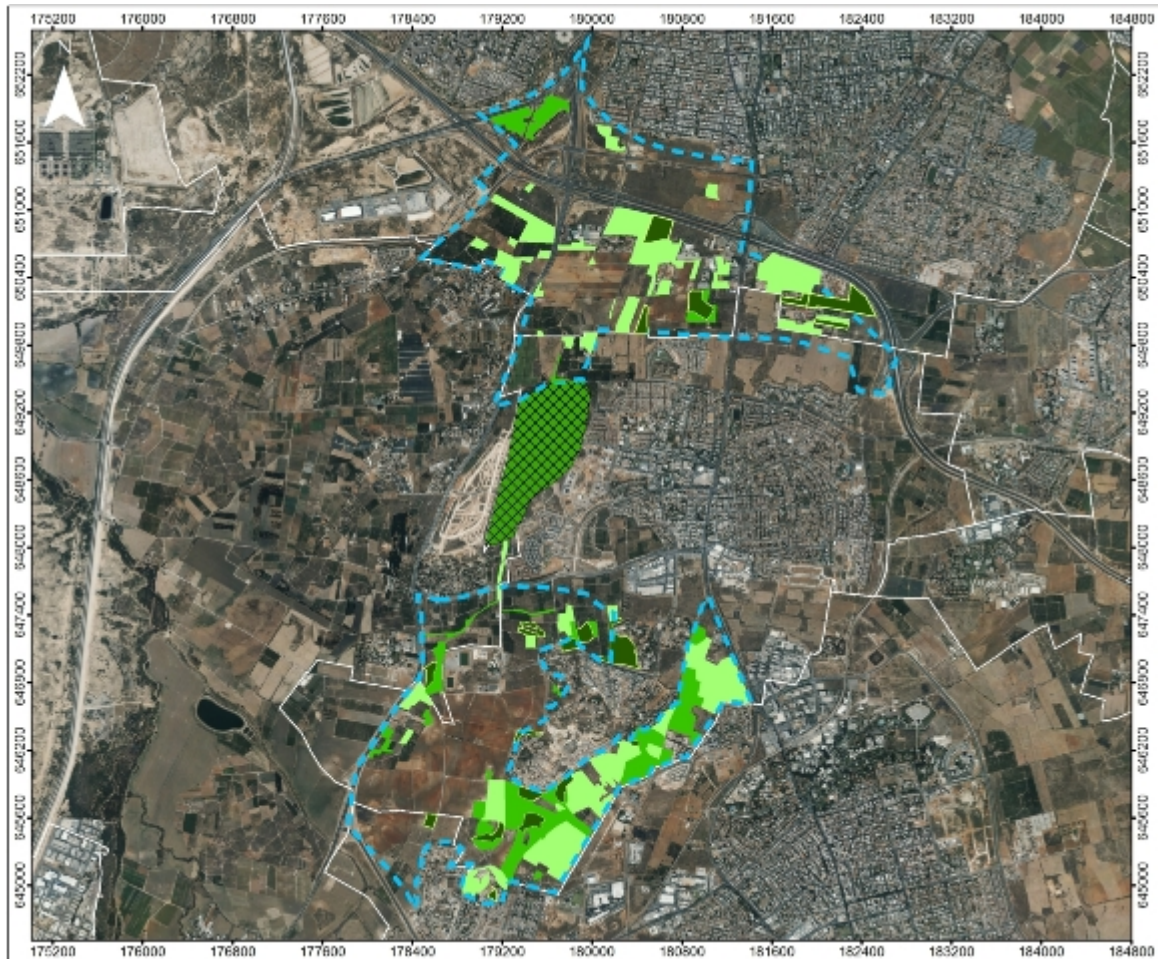
אחרות, הערך המדעי והציבורי ושיעור האיום על היצורים החיים במקום. ככל שמדובר בגבעת האיריסים - הרי לפנינו שטח קטן ומבודד, אמנם בעל היסטוריה והווה של הפרעות, אך בכל זאת מקיים מגוון נאה של ערכי טבע, מהווה אבן שואבת לחובבי טבע ומזמן פעילות חינוכית. וזאת על אף שהחברה הביולוגית ה"טבעית" מדורדרת כנראה מתיפקודיה המלאים ומנותקת פיזית משטחים טבעיים אחרים. מנקודת המבט של שימור צמחים, הולכת ומתבססת הדעה שאין לוותר על טיפוח אתרים קטנים ואפילו נקודתיים לצורך שימור על אוכלוסיות של מינים בודדים ובמיוחד מיני צמחים בסכנת הכחדה או בעלי ייחוד בוטני אחר, כדוגמת מיני הצמחים בגבעת האיריסים. גישה זו באה לידי ביטוי במושג "מוקדים אדומים" (red hotspot) שהוצע בספר האדום של צמחי ישראל (שמידע, פולק ופרגמן-ספיר, 2011): אלה הם אתרים ייחודיים קטנים בשטחם שבהם גדל מספר גדול של מינים אדומים באופן שההגנה המשותפת עליהם יותר אפקטיבית. שטחים כאלה נמצאים גם בתוך שמורות וגם מחוצה להן. ניתן להרחיב את המושג גם לשטחים קטנים שבהם מתרכזות אוכלוסיות צמחים בעלי ערך בוטני כלשהו ולא רק לריכוזים של מינים אדומים. התפיסה המייחסת ערך לשימור שטחים קטנים באזורים שעברו תמורות רבות וקיטוע של השטחים הטבעיים, גם אם אינם מכילים את כל רכיבי האקוסיסטמה על מגוון תיפקודיה, רווחת גם בספרות העולמית העוסקת בשימור צמחים. לדוגמה, במחוז ולנסיה בספרד התברר שמערך שמורות הטבע של המחוז אינו חופף לתפוצה הגיאוגרפית של מרבית המינים האדומים, האנדמיים והנדירים העונים לקריטריונים של IUCN ועל כן אינו תורם הרבה לשימורם. על סמך נתוני תפוצה של המינים הרגישים הוקמה רשת של שמורות קטנות - (Plant Micro Reserves PMR) בשטחים ששטחן קטן מאד, בטווח של 20-200 דונם. שמורות אלה מוקמו הן על קרקעות ציבוריות ווהן על פרטיות. במקרים שבהם הקרקעות היו פרטיות, נעשו חוזי חכירה והובטחו לבעלים זכויות מתאימות. החלקות הללו שימשו לניטור, למעקב ולממשק של מיני צמחים בעלי חשיבות שימור - בעיקר אדומים, נדירים ואנדמיים. התברר, שמערך השמורות הקטנות שהוקם (שאינן שמורות טבע מוכרזות) היה יעיל בהרבה בשימור הצמחים מאשר שמורות הטבע הגדולות, כאשר השמורות הגדולות המוכרזות במחוז סיפקו הגנה רק ל-30% בקרב הצמחים הרלוונטיים בעוד שהשמורות הקטנות הגנו על 57% מתוך קבוצת מינים זו (Laguna et al., 2004). דעה דומה הביעו גם Heywood and Iriondo (2003): בעולם הריאלי של היום יש חשיבות לא רק לשטחי שמורות טבע אלא גם לשטחים פתוחים אחרים שמאכלסים נתח נכבד של המגוון הביולוגי, כגון שטחי חקלאות מסורתית, ושטחי מרעה. הקיטוע של בתי הגידול הטבעיים האופייני לארצות המפותחות מותיר כתמים זעירים שמאכלסים לעתים מאסף נכבד של מינים צמחים אנדמיים, נדירים ואדומים. דווקא

השטח הקטן והקלות היחסית בניהולם של שטחים כאלה מקל על ייסודם כשטחים מוגנים בתנאי שיהיו מקושרים ביניהם ובכך הם יכולים לשמש כמשלימים לשמורות טבע גדולות וקונבנציונליות.

מקומה של גבעת האיריסים בראשון לציון במערך השימור של שטחי חמרה וכורכר בפלשת

במישור החוף קיימות אמנם כמה שמורות טבע מוכרזות קטנות המשמרות במידה זו או אחרת את עולם הצמחייה והצומח של החמרה והכורכר, אך אלה מצויות בעיקר בשרון, ומכונות לרוב "שמורות עציץ" בגלל גודלן הזעיר. דווקא בצפון ובמרכז פלשת, בתחום שבין ראשון לציון לגדרה, ישנה רק שמורת טבע מוכרזת אחת לחמרה וכורכר והיא שמורת איריס הארגמן ממערב לבית חנן. נותרו עוד כמה שטחים קטנים של חמרה וכורכר בדומה לגבעת האיריסים של ראשון לציון, שגם בהם בין היתר גדל איריס הארגמן. אלה הם גבעת חומרה, והגן הלאומי כורכר נס ציונה, אלא שמעמדם כמבטיחי הגנה על הצמחייה הטבעית לא ברור.

גבעת האיריסים היא חלק משרשרת של כתמי שטחים פתוחים שפרוס בין דרום ראשון לציון, דרך מערב נס ציונה עד לצפון רחובות (ראו בתצלום שלהלן). כתמים אלה, גם אם אינם גובלים זה בזה, אינם מרוחקים אחד מהשני ויכולים ליצור רצף אשר יתמוך בצמחיית הבר המקומית ובבעלי החיים ויקטין סיכוני הכחדה עקב הגודל המצומצם של כל כתם בנפרד. גבעת האיריסים של ראשון לציון נמצאת בחלקו הצפוני של רצף זה הכולל את גבעת השרביטנים וגבעת התור שבצפון נס ציונה, רכס הגן הלאומי גבעות הכורכר שבמערב נס ציונה (ששטחו כ-800 דונם) וגבעות טירת שלום בדרום נס ציונה. מרחב זה, מקוטע רק ע"י כביש בית עובד נס ציונה. מרחב גדול זה מיועד בתכנית המתאר המחוזית של מחוז המרכז, תמ"מ/21/3, לשני אזורי נופש מטרופוליניים, מצפון ומדרום לנס ציונה, והגן הלאומי גבעות הכורכר נס ציונה מחבר ביניהם.



רצף השטחים הפתוחים במרחב ראשון לציון - נס ציונה

סיכום

כאמור, גבעת האיריסים שבדרום ראשון לציון היא כתם צפוני ייחודי בשורה של שטחי חמרה וכורכר מועטים שעדיין נותרו לפליטה בצפון פלשת ואשר מקיימים מידה רבה צמחיית בר עשירה ואופיינית יחד עם ערכי טבע נוספים. שימור השטח חשוב הן מהבחינה של שמירת הטבע והן מהבחינה של פתיחת צוהר לתושבי העיר ליהנות, ללמוד ולהכיר את הטבע המקומי-מקורי של האיזור.

אנו חוזרים ומאמצים את המלצותיהם של ספיר ורוטשילד (2009) במכתבם לראש עיריית ראשון לציון:

"המלצתנו היא על שימור מידי של השטח, והסדרת ניהול וממשק של האתר הן בהיבט האקולוגי והן בהיבט של מבקרים. הגורם המתאים לניהול השטח הוא רשות הטבע והגנים, במסגרת שמורת טבע. לחילופין, ובעדיפות שנייה, ניהול על ידי עיריית ראשון לציון כאתר טבע עירוני, באמצעות אגף גנים ונוף ובאחריות מקצועית של אקולוג מומחה. בכל חלופה, יש לערוך תוכנית ממשק לאתר על ידי אקולוג מומחה אשר תסדיר את הטיפול בנושאים הבאים:

א. קליטת קהל: שבילי הליכה מוסדרים, שילוט הסבר ובטיחות, חסימת כניסת רכבים, כללי התנהגות באתר, אזורי אל געת ללא כניסת קהל, נקיון.

ב. ממשק אקולוגי: סילוק צומח פולשני, האבקות משלימות של אירוס הארגמן, שיקום שטחים מופרים בתוך השטח על ידי שתילת צמחים מקומיים.

ג. מערך חינוך והסברה לאתר.

ד. המלצות לממשק חקלאי נכון, בהסכמת החקלאים בשטח העוטף את האתר, להסדרת נושאי הדברה, עידוד חקלאות שמקיימת מערכת אקולוגית (חקלאות אורגנית) בפסיפס שטחים פתוחים טבעיים וחקלאיים.

ה. מיתון השפעות שוליים מפיתוח סמוך - בינוי לא חוקי המצוי מצפון לאתר שיש להשיבו לשימוש החקלאי, ולמתן את השפעת השוליים שלו על האתר."

ספרות:

דופור-דרור ז מ 2010 סקר אתרי טבע עירוני פוטנציאליים בראשון לציון במסגרת תוכנית מתאר מקומית ראשון לציון 2030.

מנדלסון ע 2014 ראשון לציון - סקר אזורי נופש מטרופולינים. החברה להגנת הטבע. 58 עמודים.

ספיר י ורוטשילד א 2009 שימור גבעת האירוסים של ראשון לציון - חוות דעת בנושא הפעולות הדרושות לשימור השטח. תזכיר מוגש למר דב צור, ראש עיריית ראשון לציון.

פולק ג 1984 מקום טוב באמצע הארץ - צמחיית החמרה בפני כלייה. טבע וארץ כ"ו: 14-11.

[פולק ג ושמידע א 1984 \(עורכים\) הצומח של החמרה והכורכר במישור החוף. רתם 13. הוצאת החברה להגנת הטבע והאוניברסיטה העברית.](#)

רינת צ 2015 עבודות עפר גרמו נזק כבד לגבעת האירוסים, מאתרי הטבע החשובים במרכז. הארץ, 12.7.2015

שמידע א ופולק ג 2007 הספר האדום - צמחים בסכנת הכחדה בישראל, כרך א'. רשות הטבע והגנים

שמידע א פולק ג ופרגמן-ספיר 2011 הספר האדום - צמחים בסכנת הכחדה בישראל, כרך
ב'. רשות הטבע והגנים

Heywood VH and Iriondo JM 2003 Plant conservation: old problems, new perspectives. Biological Conservation 113: 321-335.

Laguna E Deltoro VI Perez-Botella J Perez-Rovira P et al. 2004 The role of small reserves in plant conservation in a region of high diversity in eastern Spain. Biological Conservation 119 : 421-426.

תודות

תודתנו נתונה לאיגור ארמיאץ' על מתן רשות לשימוש בנתוני סקר ביובליץ ב-2016 ועל
הצילומים האוטנטיים מהגבעה.

=====

כל הזכויות שמורות ל"כלנית" ©

ציטוט: פולק ג ופרלמוטר מ 2016 גבעת האיריסים בראשון לציון כמקרה בוחן של שימור
צמחיית בר בשטחים קטנים בתחומי ישוב עירוני, כתב-עת "כלנית" מספר 3.

<https://www.kalanit.org.il/?p=6708&preview=true>