

סיכום השתלמות כלנית בבקעה הצפונית, בגלבוע ובהר-

דבורה 15-16.3.2017

אבי שמידע - המחלקה לאבולוציה ואקולוגיה והמרכז לרציונליות, האוניברסיטה העברית
ירושלים והחוג ללימודי ארץ-ישראל, מכללת כנרת avi.shmida@gmail.com
גדי פולק - מערכת כלנית - gadpollak@gmail.com

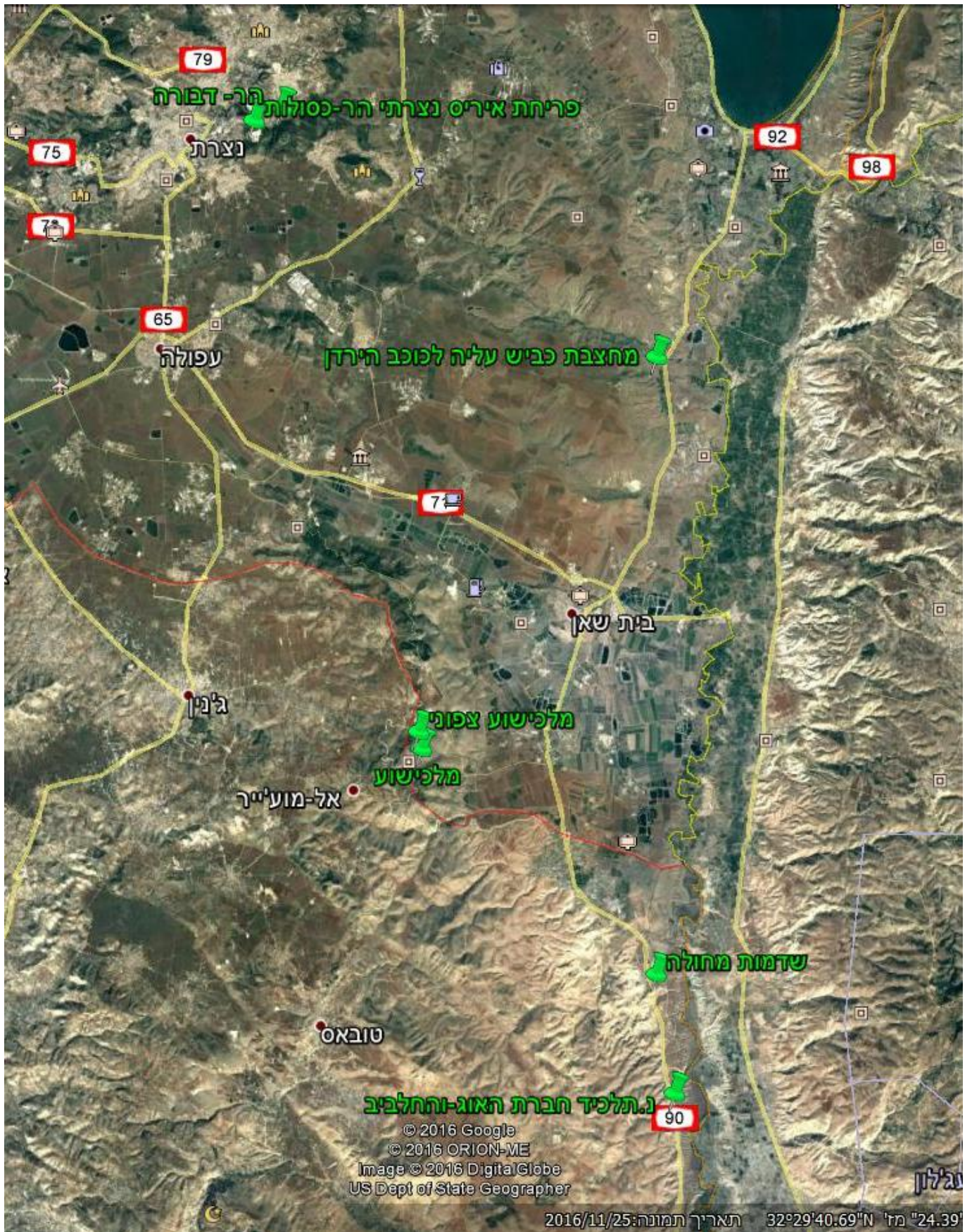
תקציר: הפריחה איחרה בתשע"ז (2016-2017) לעומת הממוצע, כנראה הודות לאיחור של למעלה מחודש בהתחלת הגשמים בחורף זה ולטמפרטורות הנמוכות ששררו בדצמבר ובמחצית הראשונה של ינואר. בצומח הספר בצפון בקעת הירדן שלטו במועדי הסיור משטחי פריחה מרהיבים ובמרומי הגלבוע הפריחה הייתה בשיאה, שם נצפתה גם התחלת הפריחה של **איריס הגלבוע**. באזור הים תיכוני המובהק (הר דבורה) בחורש של **אלון מצוי** וביער **אלון התבור**, שיא הפריחה עדיין לא הגיע, המינים השולטים בנוף היו בשלבי התחלה או בניצנים והפריחה של **איריס נצרתי** רק החלה.

תודתנו נתונה לחברינו **אמוץ דפני, הילה גיל, מימי רון ורותי סטולר**, אשר כל אחד ב"פינתו" עזרו להצלחת ההשתלמות. תודה מיוחדת שלוחה לחברנו **רון מילוא** אשר בצד חיוכו ותבונתו עוסק גם בפעילות החשובה של "ניקיון ארצנו" ללא לאות!

=====

תחנות ההשתלמות

1. הר מלכישוע - מפנה צפוני (15.3.2017)
2. הר מלכישוע מפנה דרום-מזרחי, תחנת איריס הגלבוע
3. מדרום לשדמות מחולה
4. נחל תלכיד - חברת אוג קוצני-חלביב רותמי
5. מחצבת מעלה כוכב הירדן (15.3.2017)
6. הר דבורה (16.3.2017)



מפת תחנות השתלמות כלנית ב-15-16.3.2017. המקומות ושמות התחנות - בירוק.

ההשתלמות התקיימה בשיא של פריחה אביבית יוצאת דופן במרחבי הבקעה הצפונית וגם במזרח האזור הים-תיכוני המזרחי בגלבוע ובהר-דבורה בגליל התחתון. הפריחה השנה התאחרה בערך בשבועיים לעומת שנים "רגילות" שבהן שיא הפריחה הוא בתחילת מרץ. כך פגשנו את שיא הפריחה האביבית בדיוק במחצית חודש מרץ (15-16 בחודש) בתחנות שדמות מחולה ונחל תלכיד בבקעה. מרבדי הפריחה המרשימים היו של **בן-חרדל מצוי**, **שלח ספרדי** ו**חרדל לבן** כאשר כתמי שלטון סגולים ואדומים מצומצמים נשלטים על ידי **עכנאי יהודה**, **מרווה דגולה**, **נורית אסיה** ו**ציפורנית מגוונת**. החודשים הקרים של דצמבר ועד אמצע פברואר גרמו לאיחור בפריחה בכל אזור הים-התיכון וחגורת הספר: המינים השולטים הפורחים כרגיל מחודש ינואר ועד חודש מרץ איחרו לפחות ב-2-3 שבועות (ראו טבלה 1).



פריחה בבקעת הירדן מדרום לשדמות מחולה. צילם: אורי אשכר © (גם בעמוד השער של כלנית)

כאן המקום להתייחס לטעות נפוצה בקרב חובבי הטבע לגבי עונת שיא הפריחה האביבית: נכון שכבר בסוף פברואר ובתחילת מרץ מופיעים בדרך כלל משטחי פריחה שופעים (כאמור השנה משטחי פריחה אלה הופיעו באיחור של שבועיים), אך חשוב לדעת כי שיא הפריחה על פי המספר הכללי של המינים הפורחים (=שיא הפריחה של מגוון מיני הצמחים, כלומר המספר המרבי שח מינים הפורחים בשטח נתון) חל מידי שנה בחבל הים תיכוני בסוף חודש

מרץ ובתחילת חודש אפריל; שיא זה חל בממוצע בהדום ההר (השפלה והגליל הנמוך) בסוף חודש מרץ, בשדרת ההר ברום 700 מטר בתאריך 1.4, וברום 900 מטר בתאריך 7.4. נתונים אלה הם ממוצעים רב-שנתיים המבוססים על תצפיות שנעשו במשך שנים רבות בתחנות רום שונות בחבל הים תיכוני.

טבלה 1. מיני צמחים שולטים בנוף הים-תיכוני (ארץ המזרע) אשר תחילת פריחתם אחרה השנה לפחות ב-16 יום

שיחים, מטפסים ועצים	רב-שנתיים	גיאופיטים	חד-שנתיים
שקד מצוי	מרוות ירושלים	זהבית דמשקאית	אליסון מצוי
רותם המדבר	סנפיטון ארץ-ישראלי	זהבית השלוחות	תריסנית מלולה
צחנן מבאיש	מצוץ סורי	זמזומית מצויה	סביון אביבי
אלון מצוי	לשון-פר סמורה	כלנית מצויה	ילקוט הרועים
אלון התבור	לשון-כלב כרתית	נורית אסיה	חופניים מצויים
אלון התולע	אלקנה סמורה	נץ-חלב אזמלני	טרשנית שרועה
קידה שעירה	אלקנת הצבאים		כוכבית מצויה
פרסיון גדול	לוענית מצויה		חרדל לבן
טמוס מזרחי	פעמונית ירושלים		טוריים מצויים
טמוס מצוי			ניסנית דו-קרנית

קבוצות חשובות של מיני צמחים בחגורת הספר

מתוך העושר הרב של מאות מיני צמחים שהיו בשיא עונת פרי בעת ההשתלמות בתחנות השונות בחרנו להדגיש קבוצות תפוצה אחדות של צמחים המיוחדות לחגורת הספר של הבקעה הצפונית ומאפיינות אותה (טבלה 2):

1. קבוצת מינים אנדמיים הגדלים בעיקר בחגורת הספר
2. קבוצת מינים הגדלים רק בספר,
3. קבוצת מינים מדבריים העולים צפונה בבתי-גידול יובשניים, לרוב על סלע קירטון
4. קבוצת מינים סודניים העולים צפונה בסלעים
5. קבוצת מינים ים-תיכוניים המהווים אינדיקציה לכך שעל אף שאנו בחגורת הספר, הרי היא מכילה במיקרו בתי-גידול "משופרי-מים" מינים ים תיכוניים אופייניים:

טבלה 2. קבוצות מינים אופייניות לחגורת הספר

צמחים מדבריים	אופייניים לספר	אנדמים לספר ולישראל (גם תת-אנדמים- זולגים לשכנות)	מינים סודניים
כנפן קוצני	פעמונית כוכבנית	תלתן הנביאים	חלביב רותמי

זיף-נוצה ריסני	חוטמית הגליל	פעמונית ירושלים	עדעד המדבר
בן-דוחן מדברי	צמרורת בואסיה	סומקן דוקרני	לחך ביצני
ארבעוני שעיר	שלהבית קצרת-שפה	דמומית ארץ-ישראלית	גבסנית ערבית
תלת-מלען מצוי (גם י"ת)	קדד פינברון	קחווני רב-קרני	ריסן חד
	ציפורני-חתול עבות	טופח אדום	חומעה ורודה
	ציפורני-חתול ארץ-ישראליות	קדד יפה	מלחית אשונה (אירנו-טורנית)
	שום ארץ-ישראלי	שיזף השיח	רותם המדבר
		אוג קוצני	מוצנית קטנת-פרחים
		כוכב מצוי	קדד מצליב
		שום קטן-פרחים	אספסת מפוצלת
		שום הרשת	קדד קדוש (הר-הנגב)
		שום אשרסון	
		זמזומית מושיוף	
		נץ-חלב איג	

צמחים אנטי-פסטורליים בתחנות מלכישוע והבקעה

קחווני ארץ-ישראלי
תגית מצויה
ברקן סורי
קרדה מכסיפה
סרפד הכדורים
קחווני מצוי (בנ.תלכיד)
כלנית מצויה (במלכישוע)
רקפת מצויה (במלכישוע)
עירית גדולה
איריס הגלבווע (במלכישוע)
חצב מצוי
קורטם מכחיל

צמחים ים-תיכוניים בתחנת מלכישוע

עוזרר קוצני
אלת המסטיק
חרוב מצוי
מרווה משולשת
תלתן תריסני (ועוד 14 מינים!)
כלנית מצויה
אספסת מגובששת
תלתן צמיר
פשתה שעירה
פשתנית ארם-צובא
יערה איטלקית
שלהבית דביקה

תחנות ההשתלמות (פירוט)

1. הר מלכישוע (תחנה צפונית - רק ב-15.3.2017), רום: 470 מטר
2. הר מלכישוע (תחנה דרומית, איריס הגלבווע) רום: 510 מטר



הר מלכישוע. באישור אתר המפות
הממשלתי

[/http://www.govmap.gov.il](http://www.govmap.gov.il)



מימין - הר מלכישוע, מפנה צפוני. שימו לב לסלע הגירני הרך המתחלף עם אופקי גיר קשה. צילם: גדי פולק ©
משמאל - הר מלכישוע, מפנה דרום-מזרחי. חברת חרוב מצוי ואלת המסטיק המזרחית. צילם: גדי פולק ©
להגדלה - לחצו על התמונות

לאזור מלכישוע והגלבוע הדרומי אופייניות שכבות של סלע גירני רך יחסית בשיכוב עם אופקי סלע גיר קשה מועטים. הסלע בהרי הגלבוע הוא מתקופת האיאוקן (ניתן למצוא בו מאובני נומוליטים - אלה חד תאיים שטוחים ענקיים דמויי מטבעות עגולים - המעידים על התקופה), אך בניגוד לרוב הגלבוע שבו שולטים סלעי איאוקן קשים מתצורת בר-כוכבא שעליהם נוצרת קרקע טרה רוסה שאיננה מחזיקה מים רבים - בהר מלכישוע הקרקע הנוצרת על הסלעים הרכים יחסית היא מעבר בין טרה-רוסה לרנדזינה כהה, האוצרת יחסית הרבה מים וטובה מאוד לגידולם של צמחים ים-תיכוניים בשנת גשמים ממוצעת.

על כן מצאנו במפנה הצפוני בבית-גידול טחוב יחסית בשל ההתאדות הפחותה מרכיבים אופייניים של צמחיית חורש ים-תיכונית כדוגמת **ניסנית כינורית**, מיני **סחלבים**, ו**דבורניות** ומטפסי חורש אופייניים כמו **יערה איטלקית** (תחנה 1). לעומת זאת במפנה הדרומי (תחנה 2), שם הייתה תחנתנו העיקרית, התווספו מינים רבים של חגורת הספר לחורש הים-תיכוני, המדוכא כנראה בשל רעיית יתר של בקר: **קחוון רב-קרני**, **עכובית הגלגל**, **דמומית ארץ-ישראלית** ומושבות מפוארות של **איריס גלבוע** אשר פריחתן החלה. באחד הגושים

נספרו לא פחות מ-48 פרחים פורחים! במורד המדרון הדרומי ובפנייה לחלק המזרחי של הרכס התמעטו מיני החורש הים-תיכוני האופייניים ובמדרון התלול שלטה חברת **חרוב מצוי-אלת המסטיק** המזרחית האופיינית לחגורת הספר המזרחית של האזור הים-תיכוני. "יערות" **הכלך המצוי** שהיה בשיא פריחה מרמז הצביעו באופן ברור על רעיית היתר של הבקר בו נתון אזור זה. מיני צמחים אופייניים לחגורת הספר המזרחית של הגלבע הגדלים במקום הם: **גלונית מצויה, מרווה ריחנית, דמונית ארץ-ישראלית ואיריס הגלבע**. רשימות של המינים מתחנות הר מלכישוע - ראו בטבלה 3.



מבחר מיני צמחים מהר מלכישוע, תחנה דרומית. מימין לשמאל - חבלבל עדין. חוה להב ©; כפיות שעירות (פרי). חוה להב ©; תלתן הפוך. חוה להב ©; גרגרנית ירושלים. אראלה הרי ©. להגדלה - לחצו על התמונות

פריחת איריס הגלבע

שיא פריחת **איריס הגלבע** חל השנה בתאריך 23.3.2017, בערך שבועיים מאוחר יותר בהשוואה לשאר השנים. מדוע? אין בידינו נתוני משקעים וטמפרטורה למקום בחורף תשע"ז, אך כנראה חודשי דצמבר-פברואר היו קרים במיוחד, מצב שגרם לאיחור כללי בפריחה בכל אזורי החבל הים-תיכוני; תמיכה לכך היא העובדה שבמחצית מרץ עדיין אפשר היה לראות באזור מלכישוע משטחי פריחה של **תלתן תריסני, מסרק איברי ואיסטיס מצוי**.



איריס הגלבוע
מימין ומשמאל - גדי פולק ©; במרכז - איתן שפירא ©
להגדלה - לחצו על התמונות

פריחת דמומית ארץ-ישראלית

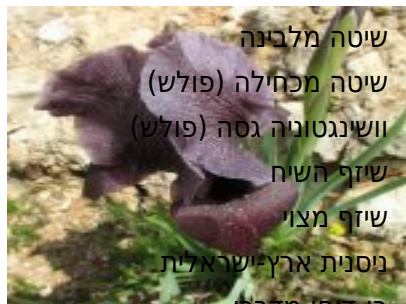
אחד הריכוזים הגדולים והיפים של **דמומית ארץ-ישראלית** פורח כאן במחצית השניה של חודש מרץ. זהו מין פוליפלואידי של דמומית אשר פרחיו האדומים גדולים פי שנים ויותר משאר מיני הדמומית בישראל.



דמומית ארץ-ישראלית
מימין ובמרכז - אראלה הרי ©; משמאל - איתן שפירא ©
להגדלה - לחצו על התמונות

טבלה 3. רשימות צמחים מתחנות הר מלכישוע וממחצבה ליד העליה לכוכב הירדן

מחצבת ליד העליה לכוכב הירדן



שיטה מלבינה
שיטה מכחילה (פולש)
ושינגטוניה גסה (פולש)
שיזף השיח
שיזף מצוי
נסנית ארץ-ישראלית
בן-דחן מדברי
חומעה ורודה
עוקץ-עקרב עגול-עלים
שברק דביק
פלגית שיחנית
חרצית עטורה

הר מלכישוע צפוני - מינים ים-תיכוניים "טחובים" יחסית

סחלב פרפרני
גביעונית הלבנון
סחלב השקיק
דבורנית דינסמור
דבורנית שחומה
דבורנית צהובה
מרווה משולשת
שלהבית דביקה
ציבורת ההרים
געדה מפושקת
לוטמית ערבית
געדה מצויה

הר מלכישוע דרומי

מקור-חסידה מצוי
סביון אביבי
שיבולת-שועל נפוצה
חרדל השדה
שלח ספרדי
איריס הגלבוע
שמשון מצוי
איסטיס מצוי
צחנן מביאש
שום משולש
ציפורני-חתול מצויות
דבקת יהודה

סביון אביבי	לוטם שעיר	גלונית מצויה
גרגרנית מצויה	לוטם מרווני	שעורת התבור
מעוג כרתי	לוף ארץ-ישראלי	מרגנית השדה כחולה
תגית אאץ-ישראלית	איריס הגלבוע	עירית גדולה
צמרנית הסלעים	הרדופנין הציצית	פשתה שעירה
לפתית מצויה	כלך מצוי	אזוב מצוי
דל-קרניים כרמילי	חרדל השדה	חבלבל עדין
דבשה חרוצה	חרדל לבן	חבלבל סיצילי
שיבולת-שועל נפוצה	מקור-חסידה גדול	לשון-פר מצרית
קדד האנקולים	מסרק איברי	קחווני אאץ-ישראלי
לועית קטנה	רקפת מצויה	קחווני רב-קרני
לוענית מצויה	כלנית מצויה	מרווה דגולה
מקור-חסידה מצוי	נורית אסיה	שמשון מצוי
תורמוס צר-עלים	זוטה לבנה	עשנן צפוף
שרביטן ריסני	שערור שעיר	נורית אסיה
	תלתן תריסני	נץ-חלב איג
	גלעינית זעירת-פרחים	זוטה לבנה
	ציפורני-חתול מצויות	זערורית קטנת-פרי
	איסטיס מצוי	צבעוני ההרים
	אשחר רחב-עלים	מצלתיים מצויים
	בקיה ארץ-ישראלית	שמשון מצרי
	מציץ סורי	צהרון מצוי
	צבעוני ההרים	גביעונית הלבנון
	זמזומית מצויה	אספסת הכתרים
	תלתן הארגמן	מלעניאל מצוי
	צללית הכלאים	צחנן מבאיש
	מרווה ריחנית	יסמין שיחני
	פרג אגסי	זקן-סב מצוי
	עירית גדולה	געדה מצויה
	חלבולב מגובשש	כרבולת מצויה
	שום משולש	מוצית קוצנית
	דם-מכבים אדום	תלתן הפוך
	ניסנית כינורית	תלתן דוקרני
		תלתן הארגמן

3. שדמות מחולה

רום: 185 - מטר (מתחת לפני הים)



מימין - מראה כללי של התחנה. גדי פולק ©; משמאל - מפה באישור אתר המפות הממשלתי <http://www.govmap.gov.il>
להגדלה - לחצו על התמונות

כחצי קילומטר מדרום לשדמות מחולה התגלו לעין כתמי פריחה מרהיבים בצבעי סגול, אדום, צהבהב וורוד. בעמק המתנקז מהישוב רותם צעדנו בתוך מרבדי ענק של מצליבים חד-שנתיים בגובה של 30-50 ס"מ: **בן-חרדל מצוי, שלח ספרדי (=שלח הערבות) ובן-שלח מנוצה**. זוהי שעתם היפה של המצליבים; בני משפחה זו צומחים לרוב במהירות בטמפרטורת נמוכות ומגיעים לפריחה כבר בסוף פברואר. השליטה בנוף והאטרקטיביות של משטחי הפריחה "מאלצת" אותם לבנות בעלים ריכוז גבוה של חומרי הגנה כימית (שמני חרדל) הדוחים את עדרי הצאן והבקר ומקטינים מאד את סכנת האכילה. כתמי פריחה בולטים נוספים בקוטר של 50-250 מ"ר היו של **עכנאי יהודה, מרווה דגולה ונורית אסיה**.





פריחה בשדמות מחולה

פס עליון: שתי תמונות מימין - מרווה דגולה. אראלה הרי ©; תמונה שנייה משמאל - בן-חרדל מצוי. חוה להב ©; תמונה שמאלית - קדד יפה. חוה להב ©

פס תחתון, לפי הסדר מימין לשמאל - נורית אסיה, דמומית משוננת, שום קטן-פרחים, שום ארדל. צילמה: אראלה הרי ©
להגדלה - לחצו על התמונות

בתחנה זו הדגשנו את האופי של חברות הצומח בחגורת הספר: זוהי תערובת של צמחים בעלי תפוצה ביוגיאוגרפית ים-תיכונית יחד עם צמחי ערבה ומדבר הגדלים בעיקר בערבות ומדבריות המזרח-התיכון. קבוצה שלישית והמיוחדת ביותר היא קבוצת מינים השופעת במיוחד בחגורת הספר ועליה נמנים: **שלהבית קצרת-שיניים, שום קטן-פרחים, שום הרשת, שום אשרסון, שום ארץ-ישראלי, גרגרנית ירושלים**. ראוי לציין את **תלתן הנביאים** שהוא אנדמי בעולם אך ורק לחגורת הספר של ישראל. גם **איריס הגלבו** ו**איריס שחום** אופייניים לצמחיית ספר השומרון, אך לא הופיעו בתחנה. הם גדלים במורדות ההרים בספר השומרון ו"מחליפים" זה את זה כשני מינים ויקריים, כאשר **איריס שחום** מחליף כלפי דרום את **איריס הגלבו** והפרח שלו קצת יותר קטן; כיוון שהמעבר ביניהם הדרגתי ניתן באופן שרירותי לקבוע את צומת רימונים כקו הגבול הדרומי של **איריס הגלבו** וזהו גם קו הגבול הצפוני של **איריס שחום**.

שתי חברות צומח עיקריות שולטות באזור שדמות מחולה, ברוש הבקעה ועד ארגמן: חברת **רותם המדבר וכנפן קוצני** וחברת **שיח ובן-חרדל מצוי** בעמקים ובבסיסי המדרונות. חברת רותם המדבר היא שיחיית ספר פתוחה ושיחי הרותם פורחים בכתמי לבן עז בחודש פברואר בשנת גשם ברוכה. במדרונות של סלע בהיר בתוך חברת רותם המדבר שולט צמח חד-שנתי ממשפחת הציפורניים בעל תפרחות קוצניות העונה לשם - **כנפן קוצני**. זהו צמח חד-שנתי מדברי המאכלס בכל המדבר הסהרו-ערבי ושולט במשטחי ענק אחרי גשם גדול כמו שקרה בחורף תשע"ז (2017) עת כל מדרונות האזור כוסו במרבדי **בן-חרדל** עם כתמים עזים של **עכנאי יהודה, מרווה דגולה ונורית אסיה**. **הכנפן** יחד עם **עדעד המדבר, לחך סגלגל וחומעה ורודה** הם צמחים מדבריים אשר מאכלסים את בתי הגידול היובשניים ביותר בבקעה הצפונית ובספר שומרון - במפנים דרומיים ועל קרקעות רנדזינה בהירה רדודות עשירות גיר.

שיזף השיח

על מדרגת קולוביום הבנוי מקונגלומרט צעיר יחסית, שולטת חברת **שיזף השיח** המלווה בשנת ברכה בעומדים מרהיבי פריחה של **בן-חרדל**, **בן-שלה**, **עכנאי יהודה** וכתמי **חרצית עטורה** לאורך הערוצים ובצידי הדרכים. **שיזף השיח** הוא שיח קוצני נשיר חורף (לעומת ה**שיזף המצוי** שהוא עץ ירוק-עד) הבונה שיחיה פתוחה לאורך כל חגורת-הספר שבין מדבר הסהרה להרי האטלס ובדומה לכך בסהר-הפורה לכיוון המדבר הסורי. בהתאם לכך כיום תפוצתו מעידה על היותו צמח ספר ים-תיכוני כאשר המין הויקרי שלו - **שיזף שעיר** - מאכלס את הצמחיה הסודנו-דקנית באמירויות המפרץ הפרסי, בדרום איראן ואפגניסטן בואך מדבר רג'סטן בהודו.

פריחת נורית אסיה

בתוך משטחים העצומים של **בן-חרדל מצוי**, **חרצית עטורה** ו**שלה ספרדי** הפורחים בתחילת מרץ בצבעי צהוב וסגול בהיר במדרונות של בתרונות ספר השומרון, בולטים כתמים של אדום. זוהי **נורית אסיה** אשר פורחת לאחר **הכלנית** ויש לשתיהן בספר ובמדבר גוון אדום-כהה עמוק יותר מאשר בחבל הים-תיכוני.



מרבדי פריחה של נורית אסיה מדרום לשדמות מחולה מימין - אראלה הרי ©; משמאל - גדי פולק © להגדלה - לחצו על התמונות

פריחה בבתרונות מדרום לשדמות מחולה

בשנה זו (תשע"ז) ירדו באזור גשמי ברכה אך החורף הקר בחודשי דצמבר עד מחצית פברואר כאמור הקפיא את הפריחה. הפריחה פרצה בכל עוזה בחודש מרץ כאשר כל מיני הפרחים מאחרים בערך שבועיים ממועדם הרגיל אך סדר הפריחה לא השתנה; בשבוע של 12-17 למרץ חל שיא פריחת המשטחים ועימה גם פריחת **נורית אסיה**. **איריס הגלבו** הגדל בקרבת מקום ליד הישוב בתרונות, פרח השנה 14 ימים יותר מאוחר, כך גם האיריסים של דרום מלכישוע.

רשימת צמחים מתחנת שדמות מחולה - ראו בטבלה 4.

טבלה 4. רשימות צמחים מתחנות שדמות מחולה, נחל תלכיד סלעים והר-דבורה

הר-דבורה	נחל תלכיד - מצלעות הסלעים	שדמות מחולה
אלת המסטיק	אוג קוצני	שלהבית קצרת-שיניים
אורן ירושלים (נטוע)	צמרורת בואסיה	שיזף השיח
פואה מצויה	מציץ סורי	רותם המדבר
אלון התבור	מרווה מצרית	מרווה ריחנית
יערה איטלקית	זיף-נוצה ריסני	שום קטן-פרחים
זלזלת הקנוקנות	ארבעי שעיר	שום הרשת
חטוטין מצוי	בן-דוחן מדברי	תלתן הנביאים
דל-קרניים כרמלי	תלת-מלען מצוי	ציפורני-חתול עבות
צנון פיגיוני	פעמונית ירושלים	מוצנית קטנת-פרחים
גרניון רך	פעמונית כוכבנית	פילגון קפוצ
מרקולית מצויה	ניסנית ארץ-ישראלית	פילגון ארץ-ישראלי
מרגנית השדה כחולה	בקית הכלאים	לחך סגלגל
כוכבית מצויה	חגוית שעירה	לחך פעוט
ילקוט הרועים	בוצין מזרחי	פקטורית אשרסון
כלנית מצויה	שום קטן-פרחים	פעמונית כוכבנית
סיסנית הבולבוסים	קורטם מכחיל	בן-חרדל מצוי
סביון אביבי	קורטם מבריק	בן-שלח מצוצה
אלון מצוי	ריסן דק	שלח ספרדי
רקפת מצויה	מרווה מלבינה	כפיות שעירות
עירית גדולה	שרביטן ריסני	קדד יפה
זמזומית מצויה	מרקולית מצויה	קדד פינברון
טרשנית שרועה	שום אשרסון	קורטם מכחיל
בר-עשן ארץ-ישראלי	חלביב רותמי	קורטם מבריק
בקייית הכלאים		סביון אביבי
תלתן תריסני		עכנאי יהודה
אספרג החורש		מרווה דגולה
שום משולש		מלחית אשונה
אפון מצוי		מלעניאל מצוי
סירה קוצנית		

4. מצלעות הסלעים ליד נחל תלכיד

רום : 214- (מתחת לפני הים)



מצלעות נחל תלכיד, שיחיה של אוג קוצני
 מימין - מראה כללי. גדי פולק ©; משמאל - מפה באישור אתר המפות הממשלתי [/http://www.govmap.gov.il](http://www.govmap.gov.il)
 להגדלה - לחצו על התמונות

תחנה זו היא אחת העשירות בתחנות של חגורת הספר בישראל על אף שכמות המשקעים הממוצעת המוערכת בה היא רק 250 מ"מ גשם בשנה. התורמים העיקריים למגוון הם בתי הגידול הסלעיים המגוונים בערב רב של צורות סלע, מצוקונים, משטחי סלע במפנים ובזוויות תלילות שונות. רשמנו כאן 148 מיני צמחים שונים בשטח של 4 דונם לערך. אמנם מספר מינים זה נמוך הרבה יותר מהמקביל לו בחבל הים תיכוני בשטח חורש פתוח - אך בחגורת הספר קיים מפגש יוצא דופן של צמחים ים-תיכוניים (**חוטמית זיפנית**), צמחי ספר (**אוג קוצני**), צמחים מדבריים (**רותם המדבר**), צמחים סודניים (**חלביב רותמי**, **בן-דוחן מדברי**, **זיף-נוצה ריסני**), צמחי מצוקים (**קיקסית יהודה**), צמחי מלחה מדבריים (**לחך שסוע**), ומינים אנדמיים (**צמרורת בואסיה**, **תלתן הנביאים**, **ציפורני-חתול עבות וציפורני חתול ארץ-ישראליות**) - חוויה בוטנית יוצאת דופן! רשימת צמחים מלאה - בטבלה 3.

צמרורת בואסיה

שיח נמוך, אנדמי לבקע ים-המלח, גדל בסלעים ומצוקים אך ורק ממצוקי דרגות בדרום עד דרום הגלבוע בצפון. פורח בצבע תכלת באמצע חודש מרץ. הפרח בעל חרוט בולט עליו מתיישבות דבורי בר יחידאיות גדולות המרעידות את המאבקים וכך הן אוספות את אבקתן לגדל בה את צאצאיהן ומאיך הפרח זוכה בהפריה. איך זה מתבצע? אף אחד לא מבין, לצעירים האתגר.

מצלעות חלביב רותמי

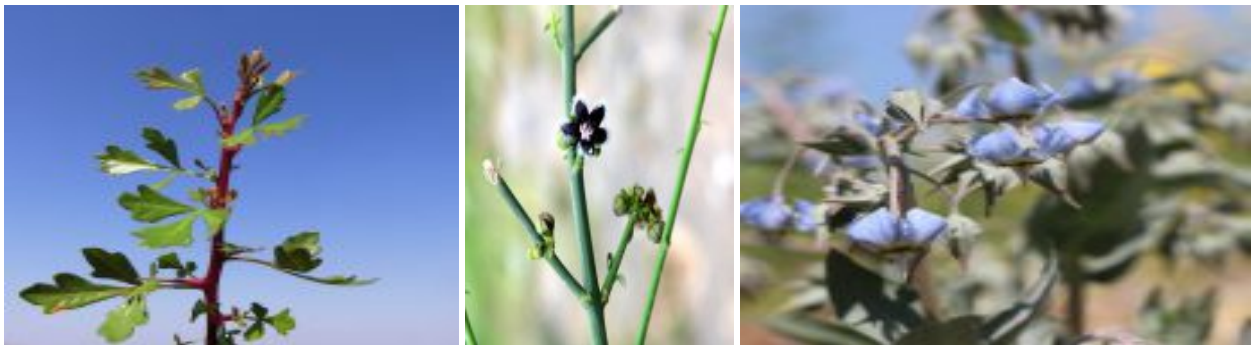
על פני מצלעות גיר איאוקני קשה גדלה חברת **חלביב רותמי**, היפה ביותר במזרח התיכון. החלביב הוא צמח בעל תפוצה סודנית המצפין בבקע וגדל במשטחי סלע וטרשים במעונות חמים במיוחד. במצלעות אלה הוא שולט בחברת צמחי סלעים מיוחדת המכילה דגניים רב-שנתיים רבים (**תלת-מלען מצוי**, **זיף-נוצה ריסני**, **ארבעוני שער**, **בן-דוחן מדברי וזקנן שער**). בבית-גידול זה שכיחה גם **צמרורת בואסיה** בעלת פרחי "ענק" תכולים שהיא מין

אנדמי לבקעת הירדן.

מוצע לקרוא לערוץ בשם "נחל חלביב" על שם **החלביב הרותמי** השולט באזור הנחל על פני כל המדרונות הסלעיים. החלביב הוא שיח רותמי (חסר עלים בעל גבעולים ירוקים). **חלביב רותמי** פורח בפברואר-מרץ עפ פרחים "שחורים" מדיפי ריח סירחון, בהם מבקרים בעיקר זבובים.

אוג קוצני

שיחיית **אוג קוצני** היפה ביותר במדבר שומרון הגדלה על סלע גיר קשה איאוקנייים הנטויים חריפות ויוצרים משולשי מצלעות. בליה קרסטית כולל בליית חלילים נהדרת. **אוג קוצני** הוא שיח/עץ סודני-ים תיכוני הגדל בישראל בכתמים גיאוגרפיים מוזרים בהר הנגב, במדבר שומרון ומדבר יהודה וכן גם במערב השומרון. **אוג קוצני** ירוק כמעט כל חודשי השנה למעט תקופת שלכת קצרה בת כחודשיים ביולי-אוגוסט. הצמח הוא דו-ביתי ותקופת הפריחה העיקרית היא בחדשי נובמבר-דצמבר.



מימין - צמורת בואסיה. איתן שפירא ©; במרכז - חלביב רותמי. ערגה אלוני ©; משמאל - אוג קוצני. גדי פולק ©
להגדלה - לחצו על התמונות

5. מחצבה למרגלות כוכב הירדן

רום: 170- מטר (מתחת לפני הים)

מחצבה זו ממוקמת בשמורת נווה אור בתחילת העלייה לכוכב הירדן ומגלה חתך בזלתי של תערובת סלעי פרץ, סקוריה וטוף. במקום צמחים רודליים רבים של בתי-גידול מופרעים שהשתלטו בגלל עבודות העפר העצומות במקום: **פלגית שיחנית**, מיני **לוענית**, **צמרנית הסלעים**, **חרצית עטורה**, **גזר קיפח**, **קורטם מכחיל**, **טיון דביק** ו**שברק דביק**. מהצמחיה הטבעית השולטת במדרון יצוין **שיזף השיח** אשר השנה היה עדיין בשלכת בשל הקור בחודשי דצמבר- פברואר. במקום מצאנו רק צמח מדברי אחד - **חומעה ורודה** - הגדלה במפנה דרומי על קרקע מופרעת. רשימת הצמחים בתחנה זו - בטבלה 3.



מימין - מפת מיקום המחצבה בעלייה לכוכב הירדן; משמאל - הר דבורה והר כסולות.
 באישור אתר המפות הממשלתי [/http://www.govmap.gov.il](http://www.govmap.gov.il)
 להגדלה - לחצו על התמונות

6. הר-דבורה

רום : 171 מטר



איריס נצרת. צילם: אורי פרגמן-ספיר ©

תחנה ים תיכונית יפהפיה הממוקמת בפאתי היער הנטוע. במקום כתם גדול של **איריס נצרתי** אשר החל לפרוח. באזור זה, ליד הכפר עין מהיל ידוע הריכוז הגדול ביותר בישראל ובעולם של **האיריס הנצרתי**. חשוב ביותר לשמור על כתם זה הצומח בשולי הדרך בצומת סואן.

בעליה להר דבורה מהצומת, בקטע של שביל ישראל נרשמו מיני צמחים רבים ים-תיכוניים האופייניים לחורש ים-תיכוני טיפוסי: מיני **סחלבים**, **דבורניות**, **ניסנית כינורית** ו**תלתן תריסני** בשולי השיחים. תופעה מיוחדת היא היער הנהדר של **אלון התבור** השולט בבסיס העלייה להר דבורה על גיר קשה. לפי המקובל, יערות **אלון התבור** גדלים על גיר רך ומוחלפים על ידי חורש **אלון מצוי** בגיר קשה ובעיקר במפנה צפוני שהינו יותר טחוב.

ההסבר המוצע ל"סתירה" זו - הוא שהמקום הוא בשולי אזור יער נרחב של **אלון התבור** בשטחים שבין צומת גולני ומבואות נצרת עילית לאורך המצלעות המזרחיות של הרי נצרת; יער זה ייצר כמויות עצומות של בלוטים ובתקופה מסוימת פלש וכבש שטחים סמוכים גם על בית-גידול של גירי קשה הבונה טרשים כמו למשל בהר כור ובבסיסו של הר-דבורה. הפריחה של **שערור שעיר**, סוף הפריחה של **כלניות** אדומות וניצני **קידה שעירה** ומיני **הלוטם** שטרם פרחו, הזכירו עד כמה שנה זו מיוחדת ומאחרת מבחינת הפנולוגיה של הפריחה. רשימת צמחים לתחנה זו - בטבלה 4.

ספרות:

אורשן ג שמידע א ונוי-מאיר ע 1975 סקר מרעה טבעי בשומרון המזרחי. חוברת המחלקה לבוטניקה, האוניברסיטה העברית ירושלים.

[פולק ג 1983 אוג קוצני בישראל. רתם 6: 31-17](#)

שמידע א ודפני א 1972 הצומח בארץ בנימין. "ארץ בנימין" לקט הרצאות ומאמרים בהוצאת המדור לידיעת הארץ בתנועה הקיבוצית. עמ' 16-25.

שמידע א ופולק ג 2007 הספר האדום - צמחים בסכנת הכחדה בישראל, כרך א'. רשות הטבע והגנים.

שמידע א 2014 [רצועת הספר של ירושלים, בנימין ויהודה](#); סיכום השתלמות כלנית. כלנית

1

=====

כל הזכויות שמורות ל"כלנית" ©

ציטוט: שמידע א ופולק ג 2017 סיכום השתלמות כלנית בבקעה הצפונית, בגלבוע ובהר-דבורה 15,16-3-2017, כתב-עת "כלנית" מספר 4.

[סיכום השתלמות כלנית בבקעה הצפונית, בגלבוע ובהר-דבורה 15-16.3.2017](#)