

כרכום נאה התגלה בפני-קדם, ברכס הכנוב ליד חברון

עופרה פרידמן, אוספת זרעים לשימור עבור בנק הגנים וחוג כלנית

ofra.friedmann@gmail.com

מעין טל - פני קדם.

יהודה שר שלום - חוג כלנית, הר ברכה. yehudass@gmail.com

הלר-טלמון - אינטל, ירושלים

אבי שמידע - חוג כלנית, המחלקה לאבולוציה ואקולוגיה והמרכז לרציונליות -

avi.shmida@gmail.com - האוניברסיטה העברית בירושלים

צילום: יהודה שר שלום וחברי חוג כלנית

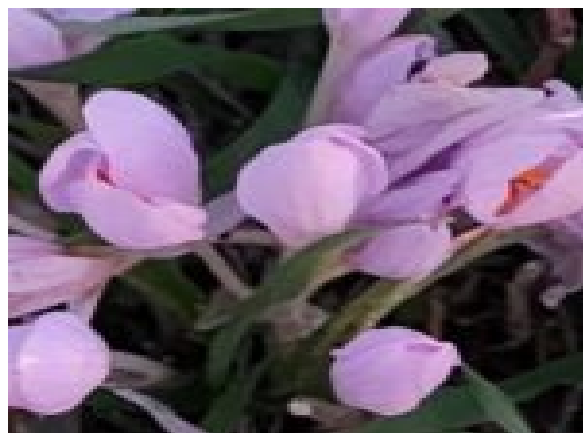
תקציר: כרכום נאה *Crocus pallasii* התגלה לראשונה פורח ברכס הכנוב אשר נמצא

ברום 900 מטר מדרום מזרח לחברון. זהו מין צפוני אשר אינו גדל בשומרון, והיה ידוע עד

כה רק בשני מקומות באזור יהודה. והנה, אחת מאיתנו (מ. טל) יצאה לטייל ליד שער

הישוב פני קדם וגילתה בסוף חודש נובמבר 2023, אוכלוסייה יפה של כרכום נאה.

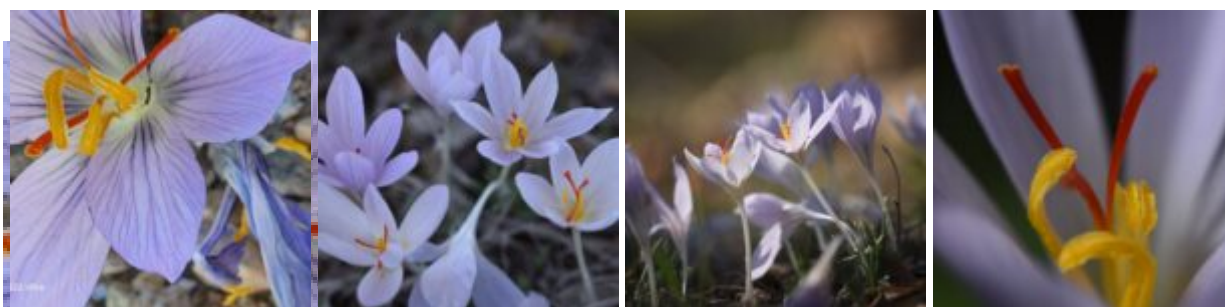
=====



כרכום נאה: חר.בני-דר אריסטובלה 28.11.23 ש.כהן

כרכום נאה: פני קדם 4.12.23. ש.כהן ©

ארצנו נתברכה בלא פחות מתשעה מיני כרכומים שונים, ובאירופה ובטורקיה (הארץ העשירה בעולם במיני כרכום) רוב מיני הכרכום הם וורודים, הרי שבארצנו שני המינים השולטים בנוף הם דווקא לבנים - **כרכום חורפי וכרכום גייארדו**. מיני הכרכומים השולטים, שכחים בישראל רק בגליל העליון ובצפון הגולן, וככל שמדרימים, נעשית תפוצתם נדירה ומקוטעת. באזור שדירת ההר (שומרון ויהודה) גדלים שני מינים וורודים של כרכום, **כרכום נאה וכרכום ארץ-ישראלי**: תפוצתם מצומצמת לראשי הרכסים לרוב מעל 800 מטר, כאשר באזור דרום השומרון גדל **כרכום א"י**, ומירושלים דרומה **גדל כרכום נאה**. מינים אלה אינם גדלים בנגב ובהרי דרום סיני אך נמצא אותם ממשיכים דרומה בירדן עד אזור ראס-א-נאקב בדרום אדום. יוצא דופן היא אוכלוסיית **כרכום הרמון** המשתייך לקבוצת **כרכום השבכה** הגדל בגולן ובאגן דמשק.



כרכום נאה (מימין) 28.11.23 חר.בני-דר ליד זיף, צילם ש.כהן ©
כרכום נאה (שלוש תמונות שמאליות) 21.12.23 פני-קדם רכס-הכנב, צילם יהודה שר-שלום ©

כרכום נאה שייך לסקצייה (קבוצה) מיוחדת לסוג כרכום בו הצלקות אינן מתפצלות. כלומר, אמנם בראש עמוד העלי אנו רואים פיצול לשלוש אך בסיסטמטיקה הפורמלית כל אחת משלושת הסעיפים היא צלקת נפרדת ושלמה. זאת לעומת הסקציה השניה הגדולה של הסוג ככרכום בה כל צלקת מתפצלת למספר אונות דקיקות. כמו למשל במינים **כרכום חורפי וכרכום א"י**. על קבוצה זו נמנה גם הכרכום התרבותי שאופייני לו צלקות דמויות

אלה, כלומר מתרחבות כלפי הקצה העליון. הכרכום התרבותי, מין קרוב מאד לכרכום נאה, תורבת כנראה בהרי פרס ובמשך תרבותו פיתח שלוש צלקות גדולות ואדומות המשמשות ליצור התבלין היקר בעולם - זעפרן. בעבר בשנות השבעים של המאה העשרים, הצלחנו למצוא שתי אוכלוסיות של כרכום נאה בהרי יהודה. האחת, מדרום לבית עומר בצומת הישנה לכרמי צור, והשניה, באזור תל זיף ועד שיך נבי-יקין ממערב לפני חבר. באזור ח' בני דר אשר ליד נבי יקין, מצא השנה ש.כ. אוכלוסיה יפה ופורחת. נדגיש כי בעוד בסקציית הצלקות המתפצלות ישנה שוות גבוהה מאד בצבע הפרחים, אורך הצלקות ומידת הסתעפותן, הרי שבכרכום נאה יש שמרנות גדולה בתכונות אלה. אולם, בהר החרמון נמצא בחגורה הטרגקנטית פרטים ל כרכום נאה עם צלקות צהובות וכתומות אשר תוארו על ידי הבוטנאי הנודע (ז"ל) פ.מוטרד, בשם - **כרכום טיבו**. כיוון שבאוכלוסיית החרמון ניתן לראות מוזאיקה וערבוב כמעט אקראי של פרטים צהובי צלקות, כתומי צלקות ואדומי צלקות, לא נתנו לצורה זו מעמד של מין עצמאי במחקר אשר פרסמנו בשנת 1978 (Feinbrum and Shmida 1978).



כרכום נאה (שלוש תמונות שמאליות) 21.12.23 פני-קדם רכס-הכנב, צילם יהודה שר-שלום ©

בשנות ה-90 של המאה הקודמת נעלמה אוכלוסיית כרמי צור ומאז לא הצלחנו לראותה פורחת למרות שאנו מבקרים במקום בתדירות גבוהה. מאידך, בתחילת שנות ה-2000 נמצאה במצפול (גבעת האנטנה בראש ארמון הנציב) אוכלוסיה דלילה ביותר אשר ממשיכה לפרוח כל שנה בתחילת דצמבר עד היום. בבית הקברות בסנהדריה נאסף בשנות הארבעים של המאה הקודמת כרכות א"י. אלה הנתונים היחידים על כרכומים ורודים באזור ירושלים. אנו מקווים שכתבה זו תעודד את שומרי הטבע למצוא אתרים נוספים ולהופכם לשמורות טבע.



כרכום ארץ-ישראלי בעמק ברכה בגוש עציון, 4.12.23, צילם ש.כהן ©

ספרות

דפני א שמידע א ואבישי מ 1975 הפריחה של מבשרי הגשם בצמחיית א". "טבע וארץ", י"ז: 6.

שמידע א 2005 שוק הפריחה בסתיו - על מיני סתווניות בארצנו. אתר רת"ם, <http://www.rottem.huji.ac.il/topics/colchicum2.htm>

שמידע א 2015 הגיאופיטים פורחי הסתיו בישראל ושוק ההאבקה הסתווי. כלנית 2, <https://www.kalanit.org.il/?p=4269>

Feinbrun N and Shmida A 1978 A review in the genus *Crocus* in Israel and neighboring countries. *Isr. J. Bot.* 26: 172-189

=====

כל הזכויות שמורות ל"כלנית" ©

לציטוט: פרידמן ע טל מ שר-שלום י הלר ד ושמידע א. 2023 כרכום נאה התגלה בפני קדם ברכס הכנוב ליד חברון, "כתב עת" כלנית מס.9

=====