

# סומקן המשי פורח במרומי החרמון

צביקה מינצר, חוג כלנית - [zvimir@yahoo.com](mailto:zvimir@yahoo.com)  
אבי שמידע, חוג כלנית - [avi.shmida@gmail.com](mailto:avi.shmida@gmail.com)

התצפית: 16.5.2021

פורסם: 21.5.2021

-----

**תקציר: סומקן המשי** *Onosma sericea* הוא בן-שיח במוכר בישראל רק מרום החרמון ושונה מכל מיני הסומקן באזורנו בכסות שער מאפיר נעים למגע. בעקבות אי בהירות בתכונות המין במרשתת ובספרות הבוטנית אנו מספרים על התכונות המיוחדות למין זה הפורח בסוף חודש מאי ובתחילת חודש יוני בחגורה ההררית והטרגנטית של החרמון בפרחים צהובים אך הגוון הבוהק-ירקרק בא לו בשל עלי הגביע בשלב עשיית הפירות.

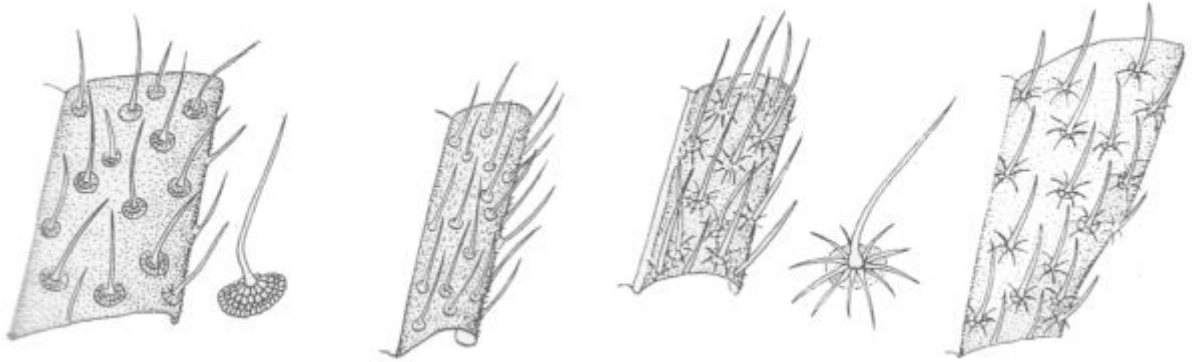
**תיוג:** זיפניים, שערות זיפניות, חרמון, אירנו-טורני, אנטוליה

=====

**סומקן המשי** *Onosma sericea* Willd. הוא בן-שיח במוכר בישראל רק מרום החרמון ושונה מכל מיני הסומקן באזורנו בכסות שער מאפיר נעים למגע. בעקבות אי בהירות בתכונות המין במרשתת ובספרות הבוטנית אנו מספרים על התכונות האופייניות והמיוחדות למין זה.

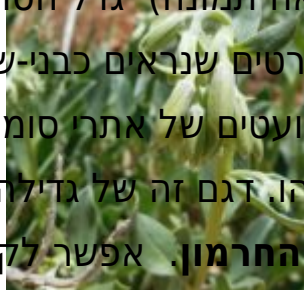


סומקן המשי *Onosma sericea*, חרמון 2100 מטר, עלי הגביע מכסיפים ירקרקים בשלב ניצנים ותחילת פריחה, צילם צ.מינצר ©



שערות גבעולי מיני סומקן בהגדלה: מימין קבוצת סומקן החרמון לו שערות זיף אשר בבסיסה גבשושית עטורה בטבעת שערות זעירות. משמאל: קבוצת סומקן מעוצה לו שערות זיף אשר בבסיסה גבשושית החסרה טבעת שערות. האיור השני משמאל הוא של סומקן כחול-גבעול *Onosma nigraucule* הקרוב לסומקן המשי. האירוים מתוך עיבודו של רידל 1978 בפלורה של תורכיה.

בעוד אנו רגילים בישראל למיני סומקן "דוקרניים" בעלי שערות זיפניות לא נעימות, סומקן המשי שייך לקבוצת מינים בעלי שערות דקיקה צמודה אל הגבעול ונעימה למגע. זהו בן-שיח אשר ענפיו מעוצים רק קרוב לקרקע (Nanochamaephyte) הגדל בהרים היבשים בקיץ של הסהר הפורה ומרכז אנטוליה: חרמון, מול-הלבנון, הטאורוס, הזגרוס, ארמניה והרי ג'ורגיה. ככל ששורדים דרומה במעלות הרחוב הצמח גדל בחגורת רום גבוהה יותר; בחרמון הוא גדל מרום 1650 מטר ועד רום 2450 בעוד בהרי הטאורוס טווח הגובה של הוא 400-2950 מ'. ככל שעולים צפונה וברום הטופוגרפי צורת החיים של הצמח נראית יותר כצמח "עשבוני רב-שנתי" ולא כבן-שיח מעוצה בבסיסו; דגם זה אופייני לרבים מהצמחים הרב-שנתיים בחגורה הטרגקנטית. באתר המוכר לרבים מחובבי הטבע, ליד תחנת איריס ווסטי בעמק בולען בחרמון (ראה תמונה) גדל הסומקן כחצי כדור עשבוני שקוטרו 65 ס"מ, בעוד בהר-שקד מצאנו פרטים שנראים כבני-שיח.



בחרמון מוכרים לחובבי הטבע רק פרטים מועטים של אתרי סומקן המשי ובכל אתר גדלים פרטים מעטים מאוד הרחוקים אחד ממשנהו. דגם זה של גדילה בפרטים בודדים הרחוקים זה מזה ידוע גם **בסומקן דוקרני ובסומקן החרמון**. אפשר לקשור דגם פיזור זה עם היות האוכלוסיות בקצה גבול התפוצה שלהן ובהתאמה- בקצה המותאמות הסביבתית שלהן; במקרה זה רק פרטים מעטים יצליחו להתבסס ולהצליח בכל אוכלוסיה. מאידך הפרטים המוכרים לנו בחרמון הם מארכי ימים ומוכרים לנו אותם בני-שיח בעמק בולען, מעלה גולני,

הר שקד ורכבל תחתון מאז 2016 וכנראה גם מאז 1976.



פרח הסומקן נטוי צמיד מטה אך ברוב המינים המאבקים אינם בולטים מצינור הכותרת. התפרחת אמירית והפרחים מלווים עלים (=חפים) כסופים. לאחר הפריחה עלי הגביע מתרחבים, גדלים כמעט פי שניים וצבעם משתנה לירק-קצהבהב. סומקן המשי *Onosma sericea* ברום החרמון, צילמו צמינצר (שמאל ומרכז) וא.רמון (מימין) ©

בתחילת פריחה הצמח נראה בעליו דומה לשלמון כוכבני, עלים מסורגים בעלי גוון ירוק מאפיר נעים למגע. התפרחת נוטה מטה עוד בהיותה בניצנים. מתוך בסיס מעוצה הצמוד לקרקע מזדקרים בחודש מאי עשרות גבעולים בגובה 20-35 ס"מ. כבכול מיני הסומקן הפרחים נוטים מטה. על פי הכתוב בספרות אונות הכותרת הצהובות שעירות בחלקן החיצוני אך לא הצלחנו לזהות סימן זה בשדה. גוון הצמח שהיה ירקרק אפרפר בתחילת הפריחה משתנה עם סיומה לצהבהב-ירקרק ה"בוהק" לרוב למרחוק. זאת בשל השתנות צבע עלי הגביע.

התכונה המיוחדת ביותר ל**סומקן המשי** היא צורת עלי הגביע שלו והפיכתם בשלב הפריה לאבר הפצה. בעוד בזמן הפריחה אורך הגביע הממוצע 14 מ"מ הרי עם הבשלת הפרי, הגביע גדל, מתרחב ונעשה דונה "כף-נעל" שטוחה בעלת צורת יתד-הפוך שצבעו צהבהב בוהק ואורכו 20-28 מ"מ. הפרי מורכב מארבע פרודות בעלות מקצועות, מגובששות מעט(או חלקות). כל פרודה זקופה, נושאת קרין בגבה, גודלה 3.5-5 מ"מ. הפרודות מופצות בעזרת עלי הגביע הפוריים המשמשים להם ככנפיים. על פי התיאוריה, כאשר הפרודות נשארות צמודות לגביע הפורה כדי למנוע "תחרות שאירים" מספרן צפוי לקטון לאחת, אך לא ראינו מצב זה בשדה.

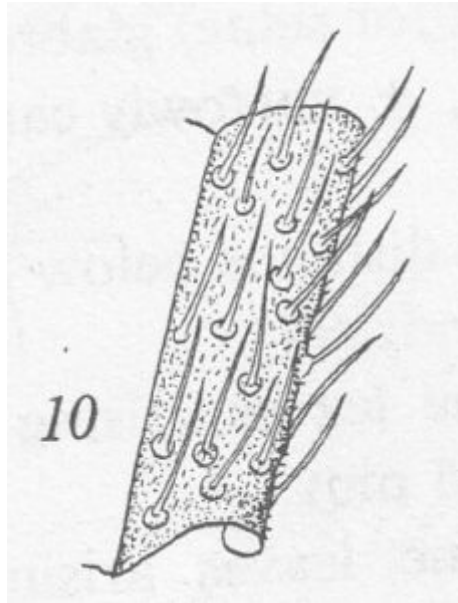


סומקן המשי *Onosma sericea* בשלב של סוף פריחה, 13.6.2018, חרמון 2100 מטר. צילם א.שפירא ©

מבחינה פורמלית **סומקן המשי, ס.מעוצה וס.דוקרני** הגדלים בישראל שייכים לאותה קבוצה סיסטמטית של סומקנים להם בצד השערות הרגילות שערות "גבשושית-זיף" החסרה טבעת שערות בבסיס הזיף. אולם בעוד השערות אשר לסומקן מעוצה וס.דוקרני הן מוקשות, מפושקות ודוקרות הרי שערות סומקן המשי כולן- זעירות, רכות וצמודות לפני השטח של העלים והגבעולים. על פי הספרות ( Reidle 1978 ) בבסיס שערות סומקן המשי נמצא גבשושית זעירה אך אנו מודים שלא הצלחנו לראות אותה בשדה עם זכוכית מגדלת.

כבר אהרון ארונסון אסף את סומקן המשי באזור החרמון בתחילת המאה העשרים. אותה עת הצמח הוגדר כ**סומקן צהוב** *Onosma flava* (Lehm.) Boiss. אשר התברר כסינונים של סומקן המשי. שני גיליונות העשביה שאסף אהרונסון, המצויים כיום בעשביית ירושלים נאספו בצפון מערב החרמון ברום 1430-1700 מטר וגובה הצמחים הוא בין 40-55 ס"מ. גודל הצמח היה בעבר אחד הקריטריונים להבדיל בין סומקן צהוב לס.המשי אך ראינו לעיל כי זוהי תכונה המושפעת מהרום הטופוגרפי ובית-הגידול בו גדל הסומקן. המקום הדרומי ביותר בלבנט בו נמצא הצמח הוא בהר-הדרוזים בדרום הגולן (כמו צמחי חרמון חשובים אחרים כמו **בוצין הבשן, עוגית חרמונית, פרעושיית פשוטה(החורן), חד-שפה מזרחי, ונפית טרכונית**).





מימין: סומקן המשי *Onosma sericea*, חרמון 2100 מטר, זהו צמח הנראה עשבוני רב-שנתי בעל גבעולי פריחה רבים אך בסיס הצמח מעוצה ועל כן יש לשייך את צורת החיים שלו ל"בן-שיח ננסי", צילם צ.מינצר © משמאל: שערות הגבעול של סומקן כחול-גבעול *Onosma nigraule* הקרוב לסומקן המשי בהגדלה גדולה. מתוך רידל 1978 ב[לורה של תורכיה.

### ספרות

שמידע א ופולק ג 2016 סיכום השתלמות כלנית בחרמון 1-2.6.2016, כתב-עת "כלנית" מספר 3.

Binzet R Eren O 2018 *Onosma erzincanica* (Boraginaceae: lithospermeae), a new scree species from Turkey *Phytotaxa*, 356: 117-130

Riedl, H 1979 *Onosma* L. In: Davis PH (Ed.) *Flora of Turkey and the east. Aegean islands*, vol. 6. University Press, Edinburgh, pp: 326-376

=====

כל הזכויות שמורות ל"כלנית" ©

**לציטוט:** מינצר צ ושמידע א 2021 סומקן המשי *Onosma sericea* פורח במרומי החרמון. כתב עת "כלנית" 8.

=====

=====